

Vyhodnocení vlivů návrhu změny č. 3 územního plánu
Strážného
na životní prostředí
podle přílohy zákona č.183/2006 Sb., o územním plánování
a stavebním řádu

Část A vyhodnocení vlivů na udržitelný rozvoj území
dle přílohy č. 5 vyhlášky č. 500/2006 Sb., v platném znění



Listopad 2017

formou revize aktualizace květen 2019
(k upravenému návrhu změny č. 3 ÚP k veřejnému projednání - 10/2019)

VYHODNOCENÍ VLIVŮ NÁVRHU ZMĚNY Č. 3 ÚZEMNÍHO PLÁNU STRÁŽNÉHO NA ŽIVOTNÍ PROSTŘEDÍ

PODLE PŘÍLOHY ZÁKONA č. 183/2006 Sb.,
O ÚZEMNÍM PLÁNOVÁNÍ A STAVEBNÍM ŘÁDU

ČÁST A VYHODNOCENÍ VLIVŮ NA UDRŽITELNÝ ROZVOJ ÚZEMÍ
DLE PŘÍLOHY Č. 5 VYHLÁŠKY Č. 500/2006 SB., V PLATNÉM ZNĚNÍ

Objednatel:

Obec Strážné
Strážné č.p. 129
543 52 Strážné

Zpracovatelé:

ING. JOSEF CHAROUZEK
MGR. DAVID TŘEŠŇÁK
TRESNAKDAVID@SEZNAM.CZ

Odpovědný řešitel:

ING. JOSEF CHAROUZEK – HODNOCENÍ KONCEPCE
AUTORIZACE KE ZPRACOVÁNÍ DOKUMENTACE A POSUDKU
ROZHODNUTÍM MŽP Č. J. 1323/218/OPVŽP/99 ZE DNE 24. 3. 1999,
ROZHODNUTÍ MŽP O PRODLOUŽENÍ AUTORIZACE Č. J. 58654/ENV/15
ZE DNE 17. 9. 2015

OBSAH

OBSAH	3
1. STRUČNÉ SHRUTÍ OBSAHU A HLAVNÍCH CÍLŮ ÚZEMNĚ PLÁNOVACÍ DOKUMENTACE, VZTAH K JINÝM KONCEPCÍM	4
2. ZHODNOCENÍ VZTAHU ÚZEMNĚ PLÁNOVACÍ DOKUMENTACE K CÍLŮM OCHRANY ŽIVOTNÍHO PROSTŘEDÍ PŘIJATÝM NA VNITROSTÁTNÍ ÚROVNI.....	6
3. ÚDAJE O SOUČASNÉM STAVU ŽIVOTNÍHO PROSTŘEDÍ V ŘEŠENÉM ÚZEMÍ A JEHO PŘEDPOKLÁDANÉM VÝVOJI, POKUD BY NEBYLA UPLATNĚNA ÚZEMNĚ PLÁNOVACÍ DOKUMENTACE	11
4. CHARAKTERISTIKY ŽIVOTNÍHO PROSTŘEDÍ, KTERÉ BY MOHLY BÝT UPLATNĚNÍM ÚZEMNĚ PLÁNOVACÍ DOKUMENTACE VÝZNAMNĚ OVLIVNĚNY	31
5. SOUČASNÉ PROBLÉMY A JEVI ŽIVOTNÍHO PROSTŘEDÍ, KTERÉ BY MOHLY BÝT UPLATNĚNÍM ÚZEMNĚ PLÁNOVACÍ DOKUMENTACE VÝZNAMNĚ OVLIVNĚNY, ZEJMÉNA S OHLEDEM NA ZVLÁŠTĚ CHRÁNĚNÁ ÚZEMÍ A PTAČÍ OBLASTI	32
6. ZHODNOCENÍ STÁVAJÍCÍCH A PŘEDPOKLÁDANÝCH VLIVŮ NAVRHOVANÝCH VARIANT ÚZEMNĚ PLÁNOVACÍ DOKUMENTACE.....	33
7. POROVNÁNÍ ZJIŠTĚNÝCH NEBO PŘEDPOKLÁDANÝCH Kladných a záporných VLIVŮ PODLE JEDNOTLIVÝCH VARIANT ŘEŠENÍ A JEJICH ZHODNOCENÍ. SROZUMITELNÝ POPIS POUŽITÝCH METOD VYHODNOCENÍ VČETNĚ JEJICH OMEZENÍ.....	46
8. POPIS NAVRHOVANÝCH OPATŘENÍ PRO PŘEDCHÁZENÍ, SNÍŽENÍ NEBO KOMPENZACI VŠECH ZJIŠTĚNÝCH NEBO PŘEDPOKLÁDANÝCH ZÁVAŽNÝCH ZÁPORNÝCH VLIVŮ NA ŽIVOTNÍ PROSTŘEDÍ.....	46
9. ZHODNOCENÍ ZPŮSOBU ZAPRACOVÁNÍ VNITROSTÁTNÍCH CÍLŮ OCHRANY ŽIVOTNÍHO PROSTŘEDÍ DO ÚZEMNĚ PLÁNOVACÍ DOKUMENTACE A JEJICH ZOHLEDNĚNÍ PŘI VÝBĚRU VARIANT ŘEŠENÍ.....	47
10. NÁVRH UKAZATELŮ PRO SLEDOVÁNÍ VLIVU ÚZEMNĚ PLÁNOVACÍ DOKUMENTACE NA ŽIVOTNÍ PROSTŘEDÍ	47
11. NÁVRH POŽADAVKŮ NA ROZHODOVÁNÍ VE VYMEZENÝCH PLOCHÁCH A KORIDORECH Z HLEDISKA MINIMALIZACE NEGATIVNÍCH VLIVŮ NA ŽIVOTNÍ PROSTŘEDÍ	48
12. NETECHNICKÉ SHRUTÍ VÝŠE UVEDENÝCH ÚDAJŮ, ZÁVĚR.....	48

1. STRUČNÉ SHRNTÍ OBSAHU A HLAVNÍCH CÍŮ ÚZEMNĚ PLÁNOVACÍ DOKUMENTACE, VZTAH K JINÝM KONCEPCÍM

Obec Strážné má platnou územně plánovací dokumentaci, a to územní plán Strážného (ÚP Strážného), vydaný dne 1. listopadu 2011 (účinnosti nabyl dne 16. listopadu 2011). V současné době platí změna ÚP č. 1, kterou vydalo Zastupitelstvo obce Strážné usnesením č. 3/26-2014 ze dne 22. 7. 2014 jako opatření obecné povahy č. 1/2014/OOP (změna ÚP č. 1 nabyla účinnosti dne 7. srpna 2014).

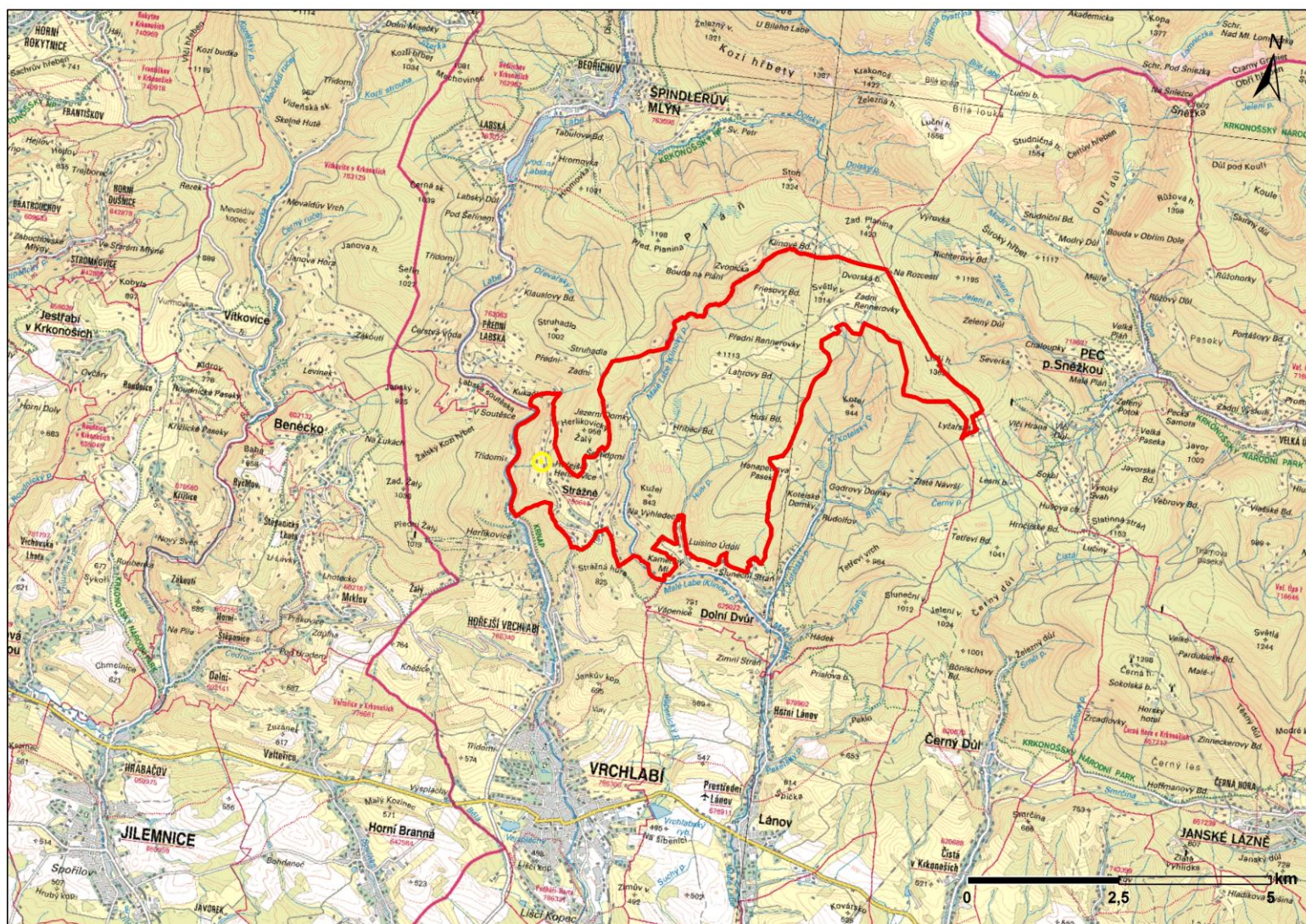
Zastupitelstvo obce Strážné schválilo dne 14. září 2016 zprávu o uplatňování územního plánu Strážného, jež je zároveň zadáním změny č. 3 územního plánu. Pořizovatelem změny č. 3 je Obecní úřad Strážné, který zajistil v souladu s požadavky stavebního zákona splnění kvalifikačních požadavků pro výkon územně plánovací činnosti podle § 24 stavebního zákona uzavřením smlouvy s výkonným pořizovatelem, právnickou osobou, společností PRISVICH, s.r.o.

Důvodem pořízení změny č. 3 je využití řady zastavitelných ploch vymezených platnou ÚPD a požadavek na prověření podnětů schválených zastupitelstvem obce dne 30. března 2016 – jedná se celkem o 12 podnětů a 1 podnět podmíněčný.

Vyhodnocení vlivů změny ÚP č. 3 Strážného na životní prostředí je zpracováno podle přílohy zákona č. 183/2006 Sb., o územním plánování a stavebním řádu (stavební zákon), a to na základě uplatněného stanoviska orgánu posuzování vlivů na životní prostředí k návrhu zprávy o uplatňování ÚP Strážného s pokyny pro zpracování návrhu změny č. 3, Krajského úřadu Královéhradeckého kraje, odboru životního prostředí a zemědělství, čj. KUKHK-21429/ZP/2016 ze dne 20. června 2016.

Území obce Strážného (kód obce: 579696) tvoří jedno katastrální území Strážné o ploše 1768 ha v okrese Trutnov (ORP Vrchlabí) a kraji Královéhradeckém, počet obyvatel k 1. 1. 2016 byl 215. Celé území obce leží v Krkonošském národním parku. Strážné sousedí s obcemi Vrchlabí, Špindlerův Mlýn, Pec pod Sněžkou, Černý Důl a Dolní Dvůr.

Obrázek 1 Správní území obce Strážné v topografické mapě



2. ZHODNOCENÍ VZTAHU ÚZEMNĚ PLÁNOVACÍ DOKUMENTACE K CÍLŮM OCHRANY ŽIVOTNÍHO PROSTŘEDÍ PŘIJATÝM NA VNITROSTÁTNÍ ÚROVNI

Pro účely této kapitoly byly vybrány koncepce upravující cíle v oblasti ochrany životního prostředí a zdraví obyvatel na národní, regionální (krajské) a lokální úrovni.

Národní úroveň

Dlouhodobý program zlepšování zdravotního stavu obyvatelstva ČR Zdraví pro všechny v 21. století (2002), Dopravní politika České republiky pro léta 2005 – 2013 (2005, aktualizace 2011), Strategie dopravy jako nevyhnutelná součást rozvoje České republiky do roku 2025 (2011), Národní program snižování emisí České republiky (2007), Národní program na zmírnění dopadů změny klimatu v České republice (2004), Plán odpadového hospodářství České republiky (2003, aktualizace 2009), Národní implementační plán Stockholmské úmluvy v České republice (2005), Národní program čistší produkce (2000), Národní strategie ochrany biologické rozmanitosti České republiky (2005), Národní strategie rozvoje cyklistické dopravy České republiky pro léta 2013 – 2020 (2013), Státní energetická koncepce České republiky (2004, projednáván návrh aktualizace MPO ČR z 2012), Státní politika životního prostředí ČR 2012 - 2020 (2013), Státní program ochrany přírody a krajiny České republiky (1998, aktualizace 2009), Surovinová politika České republiky (2012, návrh aktualizace 2013), Strategie ochrany před povodněmi v České republice (2000), Zásady urbánní politiky (2010) a Politika územního rozvoje České republiky 2008 (schválena vládou 20. 7. 2009).

Národní koncepce jsou promítnuty v koncepcích na regionální úrovni, kde jsou podrobněji specifikovány cíle a opatření a mají konkrétnější vazbu k území. Z tohoto důvodu jsou dále komentovány a hodnoceny cíle na úrovni regionu Středočeského kraje. Uvedeny jsou pouze koncepce, které mohou mít výraznější vazby na proces územního plánování a na změny využití území. U těchto koncepcí je posouzena vazba na návrh změny územního plánu, tj. do jaké míry předkládané požadavky předkládané dokumentace mohou ovlivnit naplňování stanovených cílů.

V Politice územního rozvoje České republiky ve znění Aktualizace č. 1 schválené dne 15. 4. 2015 jsou vymezeny tzv. rozvojové osy a rozvojové oblasti, dále specifické oblasti, koridory a plochy dopravní infrastruktury a koridory a plochy technické infrastruktury a souvisejících záměrů. Území obce Strážné se nachází ve specifické oblasti SOB7 Krkonoše – Jizerské hory.

Regionální úroveň

Strategie rozvoje Královéhradeckého kraje 2014 – 2020 (schváleno v dubnu 2014), Regionální inovační strategie Královéhradeckého kraje 2010-2015 (2010), Územní energetická koncepce Královéhradeckého kraje (2004, aktualizace 2009), Koncepce cyklodopravy Královéhradeckého kraje (2003, aktualizace 2009), Nadregionální strategie Královéhradeckého kraje v oblasti cyklo, in-line a bike produktů (aktualizace 2016), Program rozvoje cestovního ruchu Královéhradeckého kraje pro období 2014 – 2020 (schváleno v roce 2015), Plán rozvoje vodovodů a kanalizací Královéhradeckého kraje (celková aktualizace 2017), Plán oblasti povodí Horního a středního Labe (2009), Plán odpadového hospodářství Královéhradeckého kraje 2016 - 2025 (2015), Program zlepšování kvality ovzduší zóna Severovýchod - CZ05 (2016), Regionální surovinová politika Královéhradeckého kraje (2004), Koncepce zemědělské politiky Královéhradeckého kraje (2004), Koncepce ochrany přírody a krajiny Královéhradeckého kraje (2004).

Zásady územního rozvoje Královéhradeckého kraje vydalo zastupitelstvo Královéhradeckého kraje v září 2011, číslo usnesení: ZK/22/11564/2011 ze dne 8. 9. 2011.

V ZÚR jsou vymezeny oblasti se specifickými hodnotami a se specifickými problémy (mezinárodního) republikového a nadmístního významu, které svým významem přesahují území jedné obce (specifické oblasti). Jejich vymezení vychází z prokazatelných disproporcí ve vyváženosti základních pilířů udržitelného rozvoje území. Území obce Strážné spadá do **specifické oblasti SOB7 Krkonoše – Jizerské hory**.

Ze ZÚR pro řešené území vyplývá požadavek na vymezení územní rezervy pro koridor nadzemního vedení 2x110 kV TR Vrchlabí -Strážné - Špindlerův Mlýn (TE1r). Územní rezerva byla vymezena v rámci změny ÚP č. 1. Dále byly v rámci změny ÚP č. 1 v souladu s vydanými ZÚR vymezeny jako veřejně prospěšná opatření prvky ÚSES nadregionálního významu:

- VU1 – nadregionální biocentrum 85- Prameny Úpy
- VU2 – nadregionální biokoridor K22MB

SOB7 Krkonoše – Jizerské hory

Oblast je charakteristická významnými přírodními hodnotami, kvalitním životním prostředím a vysokým potenciálem pro rozvoj letní i zimní rekreace celorepublikového významu. Oblast pokračuje do Libereckého kraje i do sousedního Polska. Jedná se o nejstarší národní park v ČR a biosférickou rezervaci UNESCO (Krkonoše). V Královéhradeckém kraji se nachází přibližně 2/3 území národního parku. Oblast patří k nejatraktivnějším turistickým regionům v ČR, zejména pro zimní rekreaci. V území dochází v souvislosti s intenzivním rozvojem cestovního ruchu k výrazným negativním zásahům do krajiny, což vede k jejímu poškozování.

V souladu s ochranou přírody se předpokládá posílení ekonomického a sociálního rozvoje oblasti. Oblast má velké množství problémů s ohledem na rozvoj cestovního ruchu z národního i mezinárodního hlediska (např. nedostatečně rozvinutá dopravní infrastruktura, malá dopravní obslužnost v menších obcích, vysoké a stále rostoucí zatížení až přetížení území a dopravní a technické infrastruktury).

Posílení ekonomické a sociální stability tohoto území lze dosáhnout pomocí koordinovaného rozvoje cestovního ruchu a dalších hospodářských odvětví, která jsou šetrná k životnímu prostředí, a to především na území měst a obcí Černý Důl, Dolní Dvůr, Horní Maršov, Malá Úpa, Strážné, Svoboda nad Úpou a Žacléř se snahou o celoroční využití. Dále také zlepšením kooperace území se sousední oblastí polských Krkonoš a Jelenihorské kotliny.

Významnými jsou střety aktivit rekreace a cestovního ruchu s přírodními a krajinnými hodnotami především ve stávajících hlavních střediscích Janské Lázně, Pec pod Sněžkou a Špindlerův Mlýn.

Na území KRNAP a jeho ochranného pásma se navrhuje podporovat pouze k přírodě šetrné formy cestovního ruchu (např. ekoturistika, agroturistika, některé druhy cykloturistiky atp.), tedy formy bez významných negativních vlivů na stav a vývoj území.

Vybrané cíle z uvedených koncepcí ve vztahu k posuzovanému návrhu územního plánu shrnuje následující tabulka:

Tabulka 1: Vztah návrhu změny ÚP č. 3 obce Strážné a vybraných koncepcí a cílů ochrany životního prostředí na krajské úrovni (zdroj: <http://www.kr-kralovehradecky.cz/cz/rozvoj-kraje/rozvojove-dokumenty/schvalene-koncepce/dilci-analzy-a-strategie-programu-rozvoje-kralovehradeckeho-kraje-284/#RR>)

Koncepce	Vybrané cíle	Zhodnocení vztahu
Plán rozvoje vodovodů a kanalizací Královéhradeckého kraje	Pro území obce Strážné platí aktualizace z roku 2009, podle které bude v obci dobudován kanalizační systém v podobě kombinace gravitační a tlakové kanalizace. Dále je navržena dostavba vodovodní sítě i do dalších částí zástavby dle zpracované dokumentace.	Koncepce zásobování vodou a odkanalizování zůstává zachována beze změn.
Plán oblasti povodí Horního a středního Labe	Plán oblasti povodí nestanovuje žádné konkrétní cíle pro území řešené územní plánem Mezi obecné cíle mj. patří: - zajistit ochranu vodních poměrů v krajině a zlepšit retenční schopnost krajiny	Řešené území se nenachází v záplavovém území. Retenční schopnost krajiny bude změnou č. 3 ÚP ovlivněna minimálně.
Strategie rozvoje Královéhradeckého kraje	Strategický cíl 4.4 Chránit všechny složky životního prostředí, šetrně pečovat o krajinu a přírodní ekosystémy na území kraje a podporovat rozvoj ekologického vzdělávání, výchovy a osvěty	Realizací změny ÚP č. 3 dojde k záboru ZPF, významně problematické je ovlivnění prioritních stanovišť EVL NATURA 2000.
Plán odpadového hospodářství Královéhradeckého kraje	Závazná část POH stanovuje celou řadu opatření k předcházení vzniku odpadů a k omezování množství a nebezpečných vlastností odpadů, která mají být prostředkem k naplnění strategických cílů. Mezi strategické cíle týkající se obcí patří zejm. 3.1.2 Zásady pro nakládání s komunálními odpady: - 3.1.2.I Zajistit sběr nebezpečných složek komunálního odpadu - 3.1.2.II Zajistit sběr, recyklaci a využití odpadů spotřebitelských obalů - 3.1.3.III Zajistit sběr a využití vyřazených zařízení (objemných odpadů) a na ně navazující opatření: - 3.1.2.A Zajistit četnost a dostupnost sběrných míst k odložení nebezpečných složek komunálního odpadu - 3.1.2.B Zajistit četnost a dostupnost sběrných míst k odložení využitelných složek komunálního odpadu - 3.1.2.D Zajistit četnost a dostupnost sběrných míst k odložení objemného odpadu). Dle POH se na území obce Strážné nenachází žádná stará ekologická zátěž (SEZ), proto se obce netýkají cíle ani opatření stanovené pro SEZ.	Změna ÚP č. 3 nenavrhuje žádné změny v odpadovém hospodářství obce Strážné.
Program zlepšování kvality ovzduší zóna	Obec Strážné není zařazena mezi prioritní města a obce	

Koncepte	Vybrané cíle	Zhodnocení vztahu
Severovýchod - CZ05	Opatření ED1 – Územní plánování (jeho popis je obsáhlý, viz str. 257 koncepte)	změna č. 3 ÚP respektuje zásady v uvedeném opatření
Koncepte zemědělské politiky Královéhradeckého kraje	Priorita I. Podpora zemědělství, zpracování zemědělských produktů a lesní hospodářství: - opatření 1.4.2. Obnova potenciálu a zachování zemědělské krajiny	Území obce Strážné patří podle typologie krajiny do lesozemědělské a lesní krajiny s minimálním podílem orné půdy. Realizací ploch ze změny č. 3 ÚP dojde k menšímu záboru ZPF, jsou navrhovány plochy pro zemědělství (Z3-5) a Z3-7.
Koncepte ochrany přírody a krajiny Královéhradeckého kraje v letech 2004 – 2014	<p>Koncepte je celkově zpracována jako otevřený systém, který vytyčil základní směry a principy pro dosažení ekologicky vyvážené krajiny s reprezentativní sítí chráněných území při současné harmonizaci s ostatními zájmy na obhospodařování a využívání krajiny.</p> <p>Mezi základní zásady a strategické cíle Koncepte OPK patří uplatňování zásad zachování a rozvíjení přírodního prostředí a jeho jednotlivých složek (ZCHÚ, Natura 2000, ÚSES, ZPF, PUPFL, lokality zvláště chráněných druhů rostlin a živočichů, povrch. a podz. vody). Ve volné krajině je pak zejména nutno stanovit obecně limity zatížení krajiny v rekreačně exponovaných oblastech (brát v úvahu hledisko únosnosti krajiny a její samoobnovitelné schopnosti; vyloučení rekreace z nejcennějších částí přírody a krajiny apod.)</p> <p>Mezi některá navržená opatření Koncepte OPK patří:</p> <ul style="list-style-type: none"> - 14.8.1. Ochrana všech stávajících prvků ekologické stability a vhodných lokalit pro založení a doplnění chybějících prvků - 15.5.2. Zamezit plošné redukci území se zvýšenou estetickou (krajinařskou) hodnotou - V zastavěném a zastavitelném území podporovat takové regulativy, aby nedošlo ke zvýšení podílu zpevněných ploch, což by mělo za následek zvýšení celkového odtoku povrchových vod a zhoršení odtokových poměrů níže na toku. - Na plochách ohrožených sesuvem půdy nelze obecně navrhovat výstavbu - 16.8.3. Při plánování nových stezek, turistických areálů atd. prioritně preferovat zájmy ochrany přírody nad ostatními 	<p>Obec Strážné se nachází v národním parku Krkonoše, plocha Všechny plochy navržené změnou č. 3 ÚP spadají do III. zóny. Dotčené území je zároveň součástí EVL a PO Krkonoše (Natura 2000).</p> <p>Bylo zpracováno Vyhodnocení vlivů návrhu změny č. 3 na evropsky významné lokality a ptačí oblasti, dle kterého má návrh významný negativní vliv (resp. negativní vliv dle odst. 9 § 45i ZOPK) na předměty ochrany a celistvost evropsky významné lokality Krkonoše. Významně ovlivněnými předměty ochrany jsou prioritní stanoviště 6530* a stanoviště 6520. U stanoviště 6510 je konstatován mírně negativní vliv. Významně ovlivněnými předměty ochrany jsou i chřástal polní a tetřívka obecná.</p> <p>Navrhované plochy nezasahují do vymezených prvků ÚSES.</p> <p>K plošné redukci území se zvýšenou krajinařskou hodnotou v souvislosti se změnou č. 3 ÚP nedojde, vliv některých ploch na krajinu je však problematický</p> <p>Regulativy jsou v návrhu změny č. 3 ÚP nastaveny odpovídajícím způsobem.</p> <p>Plochy ze změny č. 3 ÚP se nenacházejí v oblasti ohrožené sesuvem.</p> <p>Bylo zpracováno Vyhodnocení vlivů návrhu změny č. 3 na evropsky významné lokality a ptačí oblasti, dle kterého má</p>

Koncepce	Vybrané cíle	Zhodnocení vztahu
	zájmy	návrh významný negativní vliv (resp. negativní vliv dle odst. 9 § 45i ZOPK) na předměty ochrany a celistvost evropsky významné lokality Krkonoše. Významně ovlivněnými předměty ochrany jsou prioritní stanoviště 6530* a stanoviště 6520. U stanoviště 6510 je konstatován mírně negativní vliv. Významně ovlivněnými předměty ochrany jsou i chřástal polní a tetřívěk obecný.
Koncepce cyklopropravy Královéhradeckého kraje	Pro území obce Strážné nejsou navrženy žádné nové cyklostezky.	Změna ÚP č. 3 nenavrhuje nové ani neupravuje stávající cyklotrasy (přes Strážné vede cyklotrasa Správy KRNAP "Krkonošská diagonála" dlouhá 69 km).
Program rozvoje cestovního ruchu Královéhradeckého kraje pro období 2014 – 2020	Program stanovuje cíle na podporu cestovního ruchu a opatření k jejich dosažení.	Změna č.3 ÚP podporuje rozvoj cestovního ruchu.
Zásady územního rozvoje Královéhradeckého kraje	Úkoly (cíle) pro specifickou oblast SOB7: <ul style="list-style-type: none"> - na území Krkonošského národního parku a jeho ochranného pásma vytvářet územní podmínky pouze pro rozvoj k přírodě šetrných forem cestovního ruchu a rekreace s ohledem na celoroční využití, - na území Krkonošského národního parku a jeho ochranného pásma vytvářet územní podmínky pro zachování a zvyšování biologické rozmanitosti území a ekologických funkcí krajiny, - plochy změn využití území umisťovat především ve vazbě na zastavěné území a při jejich vymezení se řídit stávajícími přírodními hodnotami území, - respektování vymezených cílových charakteristik krajiny dotčené územím specifické oblasti, a to především s ohledem na poslání Krkonošského národního parku a jeho ochranného pásma, - respektování kulturních a civilizačních hodnot území, včetně urbanistického, architektonického a archeologického dědictví v daných územích. 	Bylo zpracováno Vyhodnocení vlivů návrhu změny č. 3 na evropsky významné lokality a ptačí oblasti, dle kterého má návrh významný negativní vliv (resp. negativní vliv dle odst. 9 § 45i ZOPK) na předměty ochrany a celistvost evropsky významné lokality Krkonoše. Významně ovlivněnými předměty ochrany jsou prioritní stanoviště 6530* a stanoviště 6520. U stanoviště 6510 je konstatován mírně negativní vliv. Významně ovlivněnými předměty ochrany jsou i chřástal polní a tetřívěk obecný. Plochy ze změny č. 3 jsou navrhovány ve vazbě na zastavěné území. Urbanistické a architektonické dědictví je respektováno nastavením odpovídajících regulativů.

Lokální úroveň

Konkrétní cíle ochrany životního prostředí na lokální úrovni nebyly v předmětném území stanoveny. Obec Strážné je od roku 2003 členem dobrovolného Svazku obcí Horního Labe. Obecným předmětem činnosti svazku je dle stanov ochrana a prosazování společných zájmů členských obcí, v jednotlivostech potom zejména spolupráce členských obcí při obnově a rozvoji venkova, při přípravě a realizaci rozvojových programů Evropské unie a činnosti podle § 50, odst. 1 zákona č. 128/2000 Sb., o obcích.

Obec Strážné je dále členem dobrovolného svazku Krkonoše – svazek měst a obcí. Předmětem činnosti svazku je dle stanov řešení specifických problémů Krkonoš, vyplývajících z přírodních, demografických a ekonomických svébytností tohoto regionu. Zejména těch problémů, které není možné ani účelné řešit na úrovni jednotlivých obcí a mikroregionů. Věcným obsahem předmětu činnosti je především ochrana celého území, tvorba a naplňování koncepce cestovního ruchu a vytváření podmínek pro plnohodnotný život obyvatel celého regionu.

3. ÚDAJE O SOUČASNÉM STAVU ŽIVOTNÍHO PROSTŘEDÍ V ŘEŠENÉM ÚZEMÍ A JEHO PŘEDPOKLÁDANÉM VÝVOJI, POKUD BY NEBYLA UPLATNĚNA ÚZEMNĚ PLÁNOVACÍ DOKUMENTACE

Širší vztahy území

Horská obec Strážné se nachází v severní části Královéhradeckého kraje v okrese Trutnov. Od města Trutnova je vzdálena cca 22 km severovýchodním směrem, od města Vrchlabí (obec s rozšířenou působností) pak jen cca 4 km. Strážné patří do regionu Východních Krkonoš. Nařízením vlády ČR č.165/1991, kterým se zřizuje Krkonošský národní park a stanoví podmínky jeho ochrany, je stanoveno, že celé správní území leží v Krkonošském národním parku. Jižní hranice obce tvoří ve značné míře také hranici Krkonošského národního parku. Jádru obce se nalézá v nadmořské výšce 790 m n. m.

Celé katastrální území Strážné se nachází v evropsky významné lokalitě Krkonoše a ptačí oblasti Krkonoše. Jedná se o oblasti zvláštní ochrany, které vytvářejí tzv. síť NATURA 2000.

Dle druhů pozemků (ÚHDP 2016) dosahují na celkové výměře (1 768,4 ha) lesní porosty více než 80 % (1 422 ha), trvalé travní porosty cca 12,2 % (216 ha), orné půdy je evidováno pouze 0,1 % (1,77 ha). Na zbylé výměře obce se pak nejvíce podílí ostatní plochy (109 ha), vodní plochy – toky zaujímají přes 10 ha, zastavěné plochy 8,6 ha.

Ovzduší a klima

Zájmové území leží v horském pásmu na pomezí dvou chladných klimatických oblastí CH6 a CH7. Pro obě oblasti je charakteristické velmi krátké až krátké léto, mírně chladné, vlhké až velmi vlhké. Přechodné období je dlouhé, Zima dlouhá až velmi dlouhá s dlouhým trváním sněhové pokrývky. Jaro klimatické oblasti CH6 je chladné, podzim mírně chladný. V klimatické oblasti CH7 je jaro mírně chladné a podzim mírný. Klimatické charakteristiky jsou uvedeny v tabulce.

Tabulka 2 Klimatické charakteristiky oblasti (zdroj: Atlas podnebí Česka, 2007)

Klimatické charakteristiky	chladná oblast	chladná oblast
	CH6	CH7
Počet letních dní	10-30	10-30
Počet dní s teplotou alespoň 10 °C	120-140	120-140
Počet mrazových dní	140-160	140-160
Počet ledových dní	60-70	50-60
Průměrná teplota v lednu (°C)	-4 - -5	-3 - -4
Průměrná teplota v dubnu (°C)	2-4	4-6
Průměrná teplota v červenci (°C)	14-15	15-16
Průměrná teplota v říjnu (°C)	5-6	6-7
Počet dnů se srážkami alespoň 1 mm	140-160	120-130

Srážkový úhrn ve vegetačním období (mm)	600-700	500-600
Srážkový úhrn v zimním období (mm)	400-500	350-400
Počet dnů se sněhovou pokrývkou	120-140	100-120
Počet dní jasných	40-50	40-50
Počet dní zatažených	150-160	150-160

Na podzim a v zimě jsou v Krkonoších velmi časté inverzní situace. Nejteplejším měsícem je červenec (14 °C v údolí, 8,3 °C na Sněžce), nejstudenějším leden (4,5 °C údolí, -7,2 °C Sněžka). Největší srážkový úhrn je obvykle v srpnu, nejmenší na jaře (březen). Převládá západní až jihozápadní proudění větru. Sněhové srážky padají ve vyšších polohách od září do května. Maximum mocnosti sněhové pokrývky je v nižších polohách v únoru, ve vyšších polohách v březnu.

Nejbližší srážkoměrné stanice jsou v Benecku a ve Vrchlabí. Za období let 1961-2000 je na stanici Benecko nejteplejší průměrná měsíční teplota v červenci, a to 14,1 °C, nejchladnější v lednu (-4°C), roční průměrná teplota 5,1 °C. Průměrný roční srážkový úhrn za období 1961-2000 činí na srážkoměrné stanici ve Vrchlabí 810 mm (www.chmi.cz)

Při hodnocení stávající úrovně znečištění v předmětné lokalitě se, podle nového zákona o ovzduší č. 201/2012 Sb., vychází z map úrovní znečištění konstruovaných v síti 1x1 km, které zveřejňuje ČHMÚ na internetových stránkách. Mapy obsahují v každém čtverci hodnotu klouzavého průměru koncentrace pro všechny znečišťující látky za předchozích 5 kalendářních let (2012 – 2016), které mají stanoven roční imisní limit. Do zájmového území zasahuje 31 mapovacích čtverců, z údajů pro ně vyplývá, že na velké části území obce dochází k překračování imisních limitů pro troposférický ozon (O₃).

Na území obce Strážné nejsou provozovány zdroje znečišťování zařazené do Integrovaného registru znečišťování (data pro ohlašovací rok 2016). Kvalita ovzduší v hodnoceném území je na velmi dobré úrovni.

Hluk

Území obce Strážné není významně zasaženo hlukovými emisemi. Jako hlavní zdroj hlukových emisí se dá označit automobilový provoz na silnici č. III/2956 Hořejší Vrchlabí – Strážné – Dolní Dvůr.

Voda a hydrogeologie, vodní hospodářství

Zájmová oblast se nachází v povodí Labe, části Labe po Úpu (č. h. p. 1-01-01). Obcí Strážné protéká **Klínový potok** (dolní část toku v říčním kilometru 0,000 - 13,110 (mimo k. ú. Strážné) je označován jako Malé Labe) s č. h. p. 1-01-01-014, který pramení na jihozápadním svahu Zadní Planiny ve výšce 1320 m n. m. a ústí u Hostinného (364 m) do Labe jako jeho levostranný přítok. Délka toku od pramene po ústí je 24 km, plocha povodí 73 km².

Klínový potok v horním úseku (od hřebenové části k silničnímu mostu) protéká zalesněnou částí, v krátkých úsecích je podél koryta vedena lesní kamenitá cesta, která několikrát křížuje koryto potoka (betonové trubní mostky). Potok má nepravidelný průtočný profil přirozeně zpevněný valouny. Střední úsek od silničního mostu prochází sevřeným zalesněným údolím, koryto má přirozený tvar ve skalnatém podloží, podél potoka je vedena silnice III/2956 (Strážné – Dolní Dvůr). V některých úsecích byla na straně k silničnímu tělesu provedena břehová stabilizace koryta rovinaninou z místního kamene.

Mezi Husími a Hřiběcími Boudy se formuje několika bezejmennými přítoky Husí potok, který teče Luisiným údolím a vlévá se z levé strany do Klínového potoka (již v katastru Dolního Dvora).

Krkonošské řeky patří podle klimaticko-hydrologické klasifikace řek ke střeoevropskému (oderskému) typu. Ten se vyznačuje průtokovým maximem na jaře v době tání sněhu a minimálním průtokem v letních měsících, kdy dochází k maximálnímu výparu. Vodní toky trpí velkou rozkolísaností vodních hladin a častými povodněmi při větším úhrnu srážek. Na vině je zejména malá jímavost hornin a extrémní svahové a klimatické poměry.

Zájmová oblast spadá do hydrologického rajónu 6414 – Krystalinikum Jizerských hor a Krkonoš v povodí Jizery, která se vyznačuje puklinovou propustností, nízkou transmisivitou a mineralizací (v mg/l) > 1. Plocha tohoto rajónu činí 899,6 km². Celkové vyhodnocení stavu útvarů podzemních vod v dotčené oblasti je dle návrhu Plánu oblastí povodí Horního a středního Labe vyhovující.

Krkonoše jako jedna z nejdůležitějších pramenných oblastí střední Evropy byly vyhlášeny vládou ČR v roce 1978 za chráněnou oblast přirozené akumulace vod (CHOPAV), hranice této oblasti přibližně odpovídá hranici KRNAP. Katastr Strážného spadá celý do CHOPAV Krkonoše.

Podle nařízení vlády č. 262/2012 Sb., o stanovení zranitelných oblastí a akčním programu (které od 1. srpna 2012 nahradilo nařízení vlády č. 103/2003 Sb., o stanovení zranitelných oblastí a o používání a skladování hnojiv a statkových hnojiv, střídání plodin a provádění protierozních opatření v těchto oblastech) nepatří katastrální území Strážné do zranitelných oblastí.

Převládající fluvialní geomorfologický proces v regionálním povodí je erozní (platí pro celé k. ú. Strážné).

Záplavové území není v k. ú. Strážné stanoveno.

Obec je ve střední části Krkonoš na rozvodí řek Labe a Malé Labe, rozvodnice prochází od severu k jihu po horském hřbetu: Přední Planina (1196 m n. m.) – Kopřivník – Herlíkovický Žalý (958 m n. m.) – Strážné – Strážní hůra (825 m n. m.). Východní část katastrálního území obce je v povodí Malého Labe (Klínového potoka), menší západní část katastru spadá do údolí řeky Labe. Vzhledem k vysokému procentu zalesnění území má krajina velkou akumulaci schopnost v zadržení dešťových srážek a toho plynoucí stálosti průtoků povrchových vod i v malých bystřinách.

Zásobování vodou, ochranná pásma vodních zdrojů

V obci není kromě ubytovacích a stravovacích zařízení žádný subjekt s velkou potřebou vody. V obci je veřejný vodovod, ze kterého je zásobena více jak polovina trvale i přechodně žijících. Zdrojem vody obecního vodovodu je prameniště a pramenní jímka v údolí Klínového potoka, na pravém břehu (v říčním kilometru potoka 18,65 km), v lokalitě Jezerní Domky (cca 768 m n. m.). Průměrná vydatnost vody $q = 1,1 - 2,5$ l/sec, po plánované rekonstrukci bude maximální odběr podzemní vody dle výkonu čerpacích agregátů v hodnotě $q = 9,0$ l/sec. Pro vodní zdroj vodovodu Strážné v lokalitě Jezerní Domky jsou vodohospodářským orgánem vyhlášena pásma hygienické ochrany I., II. a III. stupně. Je zpracován i projekt na rekonstrukci a doplnění vodovodní sítě v centrální části obce. Horské hřebenové chaty mají pro zajištění dodávky pitné vody samostatné vodní zdroje různých druhů.

Mezi další ochranná pásma vodních zdrojů patří PHO 3. stupně vodního zdroje pitné vody – odběr vody z Labe pro úpravnu vody pro město Vrchlabí. Dále je v katastru obce na jižním úbočí Liščí hory (1363 m n. m.) prameniště vodovodu pro Lyžařskou Boudu a pro vodovod Pec pod Sněžkou – Lučiny (bývalý „vodovod ROH“). Pro tento vodní zdroj bylo též vyhlášeno pásmo hygienické ochrany.

Kanalizace a čištění odpadních vod

V centrální části obce je vybudována větvená oddílná splašková kanalizace v profilech DN 150 mm a DN 200 mm (z PVC) s gravitačním průtokem splaškových odpadních vod. V jednotlivých případech nedostatečného malého spádu nebo protispádu jsou splašky

napojeny do gravitační stoky přípojkou (tlakovou) od čerpací stanice provozovanou majitelem objektu. Strážné má vybudovanou malou čistírnu odpadních vod pro centrální část obce, která je situována západním směrem od centra obce na jihozápadním svahu na okraji intravilánu, nad údolím řeky Labe. Provozována je čistírna typu OXICLAIR se současnou denní kapacitou 126 m³/den, zatížení 840 ekvivalentních obyvatel. Vyčištěné odpadní vody z ČOV jsou vypouštěny do Richterovy strouhy, tato vodoteč má stálý průtok vody a protéká zalesněným západním úbočím k silnici II/295 (Vrchlabí – Špindlerův Mlýn) do řeky Labe.

Splaškové odpadní vody z rodinných domů, rekreačních chat a horských chalup v okrajových částech centra obce a dalších oddělených lokalit jsou likvidovány lokálně několika způsoby: v bezodtokových jímkách, které jsou vyváženy na ČOV; v septicích s přepadem do povrchových vod (výjimečně je přepad do trativodů); v malých domovních aktivačních čistírnách s odtokem do povrchových vod nebo do trativodů.

Příroda

Územní systém ekologické stability krajiny (ÚSES)

Definice ÚSES je obsažena v § 3, odst. 1), písm. a) zákona č. 114/1992 Sb., o ochraně přírody a krajiny. V něm je územní systém ekologické stability krajiny definován jako: „...vzájemně propojený soubor přirozených i pozměněných, avšak přírodě blízkých ekosystémů, které udržují přírodní rovnováhu.“

Systém tvoří skladebné prvky: biocentra, biokoridory ve třech hierarchických úrovních – nadregionální, regionální, lokální úroveň.

Jednotlivé skladebné prvky ÚSES definuje Maděra (2005):

Biocentrum (BC) je biotop nebo soubor biotopů, který svým stavem a velikostí umožňuje trvalou existenci přirozeného či pozměněného, avšak přírodě blízkého ekosystému.

Biokoridor (BK) je významný segment krajiny, který propojuje biocentra a umožňuje migraci, šíření a vzájemné kontakty organismů. Biokoridory nemusí umožňovat trvalou existenci všech druhů zastoupených společenstev.

ÚSES ve správním území obce Strážné byl změnou ÚP č. 1 uveden do souladu s vymezenými prvky nadregionálního ÚSES dle vydaných ZÚR a rovněž dle ÚAP ORP Vrchlabí. Upřesňuje se hranice biocentra nadregionálního významu 85 - Prameny Úpy a dále přebírá trasu biokoridoru nadregionálního významu K22 MB. Nadregionální biocentrum 85 – Prameny Úpy bylo rozšířeno západním směrem k vodnímu toku Malé Labe tak, aby zahrnovalo lokální biokoridor LBK 1 z dosavadní ÚPD. Nadregionální biokoridor K22 MB byl převzat bez úprav. Vymezení nadregionálního biokoridoru K22 z dosavadní ÚPD tím bylo zrušeno. Promítnutí ÚSES ze ZÚR si vyžádalo úpravu lokální úrovně ÚSES – byla zrušena lokální biocentra LBC 5 a LBC 6, jež kolidovala s nadregionálním biocentrem 85 – Prameny Úpy. Lokální biocentrum LBC 7 bylo rovněž rozšířeno západním směrem tak, aby zahrnovalo vodní tok Malé Labe. Uvedené úpravy biocenter si vyžádaly změny vymezení lokálního biokoridoru LBK 1.

Významné krajinné prvky (VKP)

Významný krajinný prvek je v zákoně č. 114/1992 Sb., o ochraně přírody a krajiny, v platném znění (§ 3, odst. 1, písm. b) definován jako ekologicky, geomorfologicky nebo esteticky hodnotná část krajiny utvářející její typický vzhled nebo přispívající k udržení její stability. Významnými krajinnými prvky jsou lesy, rašeliniště, vodní toky, rybníky, jezera, údolní nivy. Dále jsou jimi jiné části krajiny, které zaregistruje podle § 6 zákona orgán ochrany přírody jako významný krajinný prvek. Registrovaným VKP se mohou stát zejména mokřady, stepní trávníky, remízy, meze, trvalé travní plochy, naleziště nerostů a zkamenělin, umělé i přirozené skalní útvary, výchozy a odkryvy. Mohou jimi být i cenné plochy porostů sídelních útvarů včetně historických zahrad a parků.

Zvláště chráněná část přírody je z této definice vyňata – řešené území se nachází v NP Krkonoše.

Památné stromy

Podle § 46 odst. 1 zákona č. 114/1992 Sb., o ochraně přírody a krajiny, je možné mimořádně významné stromy, jejich skupiny a stromořadí vyhlásit za památné stromy. Pokud není kolem stromu vyhlášeno ochranné pásmo, má každý strom základní ochranné pásmo ve tvaru kruhu o poloměru desetinásobku průměru kmene měřeného ve výši 130 cm nad zemí. V tomto pásmu není dovolena žádná pro daný strom škodlivá činnost (např. výstavba, terénní úpravy, odvodňování, chemizace).

Na území obce Strážné se dle Ústředního seznamu ochrany přírody (www.drusop.nature.cz) nenachází žádné památné stromy.

Velkoplošné zvláště chráněná území

Celé dotčené území se nachází v **Krkonošském národním parku (KRNAP)**, který byl vyhlášen vládním nařízením č. 41 dne 17. 5. 1963, novela vládním nařízením č. 58 dne 19. 8. 1986. Dnešní podoba je dána nařízením vlády ČR č. 165/1991 Sb. ze dne 20. 3. 1991. Území KRNAP bylo rozčleněno do 3 zón a byly stanoveny jeho bližší ochranné podmínky.

KRNAP leží z větší části na území bývalých okresů Trutnov, Semily, Jablonec nad Nisou a dvou krajů

– Královéhradeckého a Libereckého. Území o rozloze 549 km² (včetně ochranného pásma) sahá od 400 m n. m. až po nejvyšší bod ČR – Sněžku 1602 m n. m.

Přírodní komplex Krkonoše představuje nejvyšší část středoevropských hercynských pohoří. Tvoří horský hraniční val mezi Českou a Polskou republikou, státní hranice probíhá v délce 40 km mezi sídelními útvary Harrachov na západním okraji a Žacléřem na východním okraji. Zvláštní biogeografická poloha Krkonoš uprostřed středoevropské krajiny učinila z tohoto pohoří významnou vývojovou křižovatku, kde se v průběhu čtvrtohorního zalednění opakovaně setkávala severská a alpínská biota. To se odráží ve vysokém počtu glaciálních reliktních, endemických a ve výrazné rozmanitosti horských ekosystémů. Alpínské trávníky, subarktická rašeliniště, porosty kleče, ledovcové kary, květnaté horské louky, mokřady, horské smrkové a smíšené lesy, přípotoční olšiny a nivy reprezentují biodiverzitu, která nemá v českých pohořích obdoby.

Z hlediska vertikálního členění vegetace jsou v Krkonoších čtyři zřetelně vytvořené výškové (vegetační) stupně: submontánní (400 až 800 m n. m.), montánní (800 až 1200 m n. m.), subalpínský (1200 až 1450 m n. m.) a alpínský (1450 až 1602 m n. m.).

Území Krkonošského národního parku je podle kvality a zachovalosti životního prostředí rozděleno do třech zón ochrany:

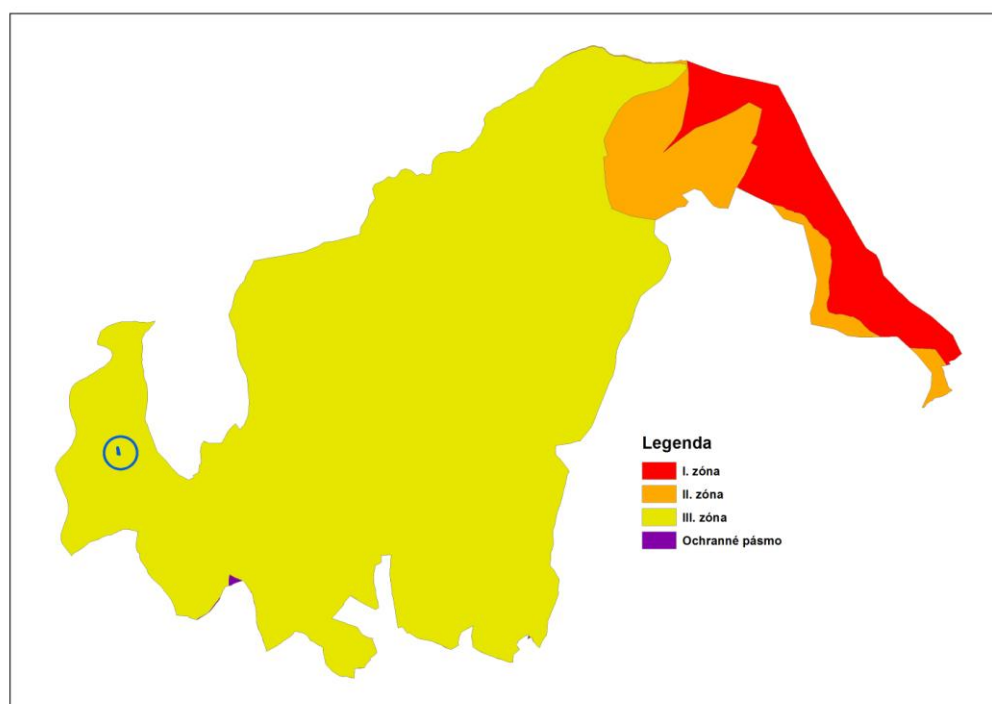
- I. zóna - přísná přírodní (4 503 ha)
- II. zóna - řízená přírodní (3 416 ha)
- III. zóna - okrajová / nárazová (28 408 ha)

Vlastní území KRNAP má rozlohu 36 327 ha, ochranné pásmo 18 642 ha. Ochranné pásmo není vlastní součástí území KRNAP, ale tvoří jakýsi ochranný pás, který má zabezpečit území parku jako takové před rušivými vlivy. Najdeme zde hlavní rekreační a sportovní centra, jako Harrachov, Špindlerův Mlýn, Pec pod Sněžkou, Velkou Úpu. **KRNAP cca již 2 roky připravuje návrh nové zonace KRNAP a klidových území. Vydání nové zonace vyhláškou MŽP je předpokládáno na přelom 2019/2020.**

V katastrálním území Strážné je rozložení jednotlivých zón zřejmé z obr. 3. Procentuální zastoupení je následující:

I. zóna 7,82 % II. zóna 7,72 % III. zóna 84,42 % Ochranné pásmo 0,04 %

Obrázek 2 Zonace KRNAP ve správním území obce Strážné



Podstata národních parků (NP) je dána zákonem č. 114/1992 Sb., kde dle § 15 lze za NP vyhlásit rozsáhlá území, jedinečná v národním či mezinárodním měřítku, jejichž značnou část zauímají přirozené nebo lidskou činností málo ovlivněné ekosystémy, v nichž rostliny, živočichové a neživá příroda mají mimořádný vědecký a výchovný význam. ZOPK rovněž stanovuje základní ochranné podmínky NP.

Posláním Krkonošského národního parku je dle nařízení ČR č. 165/1991 Sb. "uchování a zlepšení jeho přírodního prostředí, zejména ochrana či obnova samořídících funkcí přírodních systémů, přísná ochrana volně žijících živočichů a planě rostoucích rostlin, zachování typického vzhledu krajiny, naplňování vědeckých a výchovných cílů, jakož i využití území národního parku k ekologicky únosné turistice a rekreaci nezhoršující životní prostředí".

Roku 1992 byly Krkonoše zařazeny do světové sítě biosférických rezervací UNESCO v rámci programu Člověk a biosféra (MAB – Man and the Biosphere). Biosférické rezervace (BR) kromě cenných přírodních ekosystémů mají poskytovat i příklady harmonických vztahů mezi prostředím a obyvatelstvem na území BR žijícím. Území každé BR se dělí do 3 zón – jádrové (čistě přírodní území – u nás se kryje s I. a II. zónou NP), nárazníkové (III. zóna NP) a přechodové (ochranné pásmo NP). Pro všechny BR se roku 1995 zrodila ze Sevillské konference tzv. Sevillská strategie, která pojmenovává hlavní úkoly a činnost jednotlivých BR a doporučení na národní a mezinárodní úrovni. Termín „biosférická rezervace“ není v ČR samostatným právním pojmem. Podle § 74 ZOPK však Česká republika prostřednictvím orgánů ochrany přírody zajišťuje plnění závazků, vyplývajících z mezinárodních úmluv, projektů a programů, a tudíž i z programu Člověk a biosféra.

Maloplošné zvláště chráněná území

V k. ú. Strážné se nalézají tyto maloplošné chráněné území:

Přírodní památka Lom Strážné (4,22 ha) byla vyhlášena dne 16. 2. 1998 Správou KRNAP na základě Vyhlášky č. 2/1998. Předmětem ochrany jsou vápnomilná a teplomilná rostlinná společenstva, která se po ukončení těžby sukcesně vytvořila na obnaženém vápencovém podkladě. V případě orchideje druhu prstnatec Fuchsův (*Dactylorhiza fuchsii*) se jedná o nejpočetnější populaci v Krkonoších. K důvodům botanickým přistupují i důvody

geologické (ochrana zbytku čočky krystalického vápence vytvořeného ve vnitřní svorové sérii krkonošského krystalinika), geomorfologické (ochrana krasových jevů), důvody ochrany silně ohrožených živočichů (obojživelníci v jezírku na dně lomu, plazů na suchých stanovištích a netopýrů zimujících v odvodňovací štolě), jakož i důvody krajinářské (estetické). Vegetační kryt, vzhledem k přirozené sukcesi, probíhající od roku 1975 po ukončení těžby, není stabilizován. Řada druhů naznačuje směr vývoje ke kalcifilním společenstvům na náhradním stanovišti. Z chráněných druhů rostlin byly nalezeny korálice trojklanná (*Corallorhiza trifida*), jednokvíték velevětý (*Moneses uniflora*), tolije bahenní (*Parnassia palustris*) a vratička měsíční (*Botrychium lunaria*). Z druhů vedených v Červeném seznamu květeny ČR lze uvést žebrovníci různolistou (*Blechnum spicant*), mléčivec alpský (*Cicerbita alpina*), bradáček vejčitý (*Listera ovata*), prvosenku vyšší (*Primula elatior*), hruštičku menší (*Pyrola minor*), čípek objímavý (*Streptopus amplexifolius*), lněnku alpskou (*Thesium alpinum*) a violku bahenní (*Viola palustris*). Celkem odsud uváděno 209 druhů cévnatých rostlin a 45 druhů mechrostů. Byly zaznamenány některé zvláště chráněné druhy z kategorie silně ohrožených, jako např.: čolek horský (*Triturus alpestris*), ještěrka obecná (*Lacerta agilis*), j. živorodá (*Zootoca vivipara*) a slepýš křehký (*Anguis fragilis*). V jezírku na dně lomu se rozmnožuje skokan hnědý (*Rana temporaria*). Pozorována byla zmije obecná (*Vipera berus*).

Ochranné pásmo: 50 m (§ 37 ZOPK)

Přírodní památka Herlíkovické štoly (0,0025 ha) byly zřízeny výnosem Ministerstva kultury ČSR (č. j.: 18.094/80-VI/2) ze dne 21. 11. 1980. Tyto štoly slouží k ochraně trvalého zimoviště 14 druhů netopýrů. Netopýři zimují ve dvou štolách. Jedna vyúsťuje několik metrů nad úroveň silnice z Vrchlabí do Špindlerova Mlýna. Ústí druhé štoly se nachází o 113 m výše a poněkud jižněji ve svahu nad spodní štolou. Obě štoly jsou raženy směrem J - JV, délka spodní činí okolo 1270 m, délka horní dosahuje 760 m včetně četných rozrážek. Štoly jsou raženy zpočátku v různých typech ortorul, které v zadních partiích přecházejí ve svorové ruly a ve skarn s magnetovcem. Půdní pokryv nad štolami tvoří kryptopodzol typický, na mělkých výchozech se nachází i typický ranker. První publikované zprávy o netopýrech z této lokality pocházejí z roku 1953 a 1959. Pravidelné sledování netopýrů začalo v roce 1967. Během dlouhodobého pozorování bylo v Herlíkovických štolách nalezeno 14 druhů z celkového počtu osmnácti druhů v Krkonoších. Pravidelně tu zimují vzácný netopýr severní (*Eptesicus nilssonii*) a n. pobřežní (*Myotis dasycneme*) či n. Brandtova (*M. brandti*), n. řasnatý (*M. nattereri*) a n. brvitý (*M. emarginatus*). Kromě netopýrů žije ve štolách nebo přezimuje celá řada bezobratlých živočichů, např. blešivec *Niphargus cf. tatrensis*, sklepnice obecná (*Scoliopteryx libatrix*) a píďalka vlnopásník trnkový (*Triphosa dubitata*), bedlobytky a lanýžovky (např. *Heleomyza captiosa*) a někteří další.

Ochranné pásmo: 50 m (§ 37 ZOPK)

Přírodní památka Labská stráž (2,8 ha) v k. ú. Hořejší Vrchlabí byla zřízena usnesením č. 288 Rady Východočeského krajského národního výboru dne 21. 11. 1977. Předmětem ochrany jsou jedinečné ukázky evorzních forem a peřejí v muskovitických ortorulách horního toku Labe. Tato přírodní památka se nenachází v k. ú. Strážné, ale do katastru zasahuje svým ochranným pásmem.

Ochranné pásmo: 50 m (§ 37 ZOPK) - zasahuje do k. ú. Strážné.

V ochranném pásmu výše uvedených maloplošných ZCHÚ je nezbytný souhlas orgánu ochrany přírody (Správa KRNAP) ke stavebním činnostem, terénním a vodohospodářským úpravám, k použití chemických prostředků, změnám kultury pozemku a ke stanovení způsobu hospodaření v lesích (§ 37 ZOPK).

V k. ú. Strážné se nenachází žádné přechodně chráněné území (dle § 39 ZOPK).

Lokality soustavy Natura 2000

Zájmové území je součástí evropsky významné lokality a ptačí oblasti Krkonoše.

EVL Krkonoše (CZ0524044) byla dne 22. února 2008 na základě sdělení MŽP č. 81 zařazena do seznamu lokalit významných pro Společenství v kontinentální biogeografické oblasti.

Krkonoše jsou jediným českým pohořím, jehož biotu kontinuálně pokrývají 4 výškové vegetační stupně od submontánního po alpský vegetační stupeň. To se významně projevilo v průběhu syngeneze a synchorologie krkonošských biot a podmínilo jejich výjimečně vysokou diverzitu. Na základě výsledků multidisciplinárního vědeckého výzkumu byla hřebenová oblast Krkonoš popsána jako arko-alpská tundra a představuje unikátní biogeografický fenomén v kontextu celé střední Evropy. Jedná se zejména o ekosystémy nad hranicí lesa a ekosystémy interkalární zóny ledovcových karů s lavinovými svahy, kde se rozkládají populace celkem 29 endemických taxonů na úrovni druhů, poddruhů a variet a 20 taxonů, zařazených do Červeného seznamu ohrožených druhů rostlin České republiky. Krkonoše jako jediné pohoří České republiky zasahují až do alpského vegetačního stupně a společně s Hrubým Jeseníkem představují jediná dvě česká pohoří, která mají bohatě zastoupené ekosystémy subalpského vegetačního stupně. Přítomné naturové biotopy se vyznačují bohatých zastoupením glaciálních reliktních a krkonošských endemitů, což z přírodního komplexu Krkonoše činí lokalitu NATURA 2000 významnou z hlediska celonárodního i celoevropského.

Předmětem ochrany EVL Krkonoše jsou zejména stanoviště (biotopy), dále pak i některé druhy živočichů (netopýr pobřežní, vranka obecná) a rostlin (hořeček mnohotvarý český, svízel sudetský, všivec krkonošský a zvonek český).

PO Krkonoše (CZ0521009) byly vyhlášeny Nařízením vlády č. 600/2004 Sb. ze dne 27. října 2004. Ptačí oblast se překrývá s EVL Krkonoše. Mezi ornitologicky nejhodnotnější oblasti českých Krkonoš se řadí alpské vrcholy, ledovcové kary, subarktická rašeliště na hřebenech i mozaiky lesních a lučních biotopů. Krkonoše jsou od roku 1989 zařazeny mezi významné ptačí oblasti Evropy v rámci projektu Bird Life International Important Bird Areas (IBA). V rámci PO Krkonoše je chráněno 100 % plochy NP Krkonoše, 20,3 % jeho ochranného pásma, 100 % IBA Krkonoše, 0,5 % mokřadů mezinárodního významu a 12 maloplošných zvláště chráněných území. Vyskytuje se tu na 155 druhů ptáků, z nichž je 32 jmenováno v příloze I směrnice o ochraně volně žijících ptáků a 72 je zájmovými druhy ochrany přírody EU.

Předmětem ochrany ptačí oblasti jsou populace tetřívka obecného (*Tetrao tetrix*), sýce rousného (*Aegolius funereus*), čápa černého (*Ciconia nigra*), chřástala polního (*Crex crex*), lejska malého (*Ficedula parva*), datla černého (*Dryocopus martius*) a slavíka modráčka tundrového (*Luscinia svecica svecica*) a jejich biotopy.

Migrační koridory

V rámci projektu VaV SP/2d4/36/08 8 „Vyhodnocení migrační propustnosti krajiny pro velké savce a návrh ochranných a optimalizačních opatření“ (řešitelé AOPK ČR, EVERNIA s.r.o. a Výzkumný ústav Silva Taroucy pro krajinu a okrasné zahradnictví, v.v.i.) byla navržena síť migračních koridorů pro velké savce na území ČR, která současně navazuje na obdobné sítě v sousedních státech. Hlavními výstupy jsou vrstvy migračně významných území, dálkových migračních koridorů a bariérových míst migračních koridorů. Migračně významná území jsou jedním z údajů o území zpracovaných a poskytovaných AOPK ČR pro zpracování územně analytických podkladů obcí s rozšířenou působností a tvoří podkladový materiál pro ochranu průchodnosti krajiny pro volně žijící živočichy, především velké savce.

Migračně významná území (MVÚ) - jedná se o široká území, která zahrnují oblasti jak pro trvalý výskyt zájmových druhů, tak pro zajištění migrační propustnosti. V rámci MVÚ je třeba zajistit ochranu migrační propustnosti krajiny jako celku tak, aby byla vždy zajištěna dostatečná kvalita lesních biotopů a variabilita jejich propojení širšího celkového kontextu krajiny. V těchto územích by měla být problematika fragmentace krajiny zařazována jako

jedno z povinných rozhodovacích hledisek v rámci územního plánování a investiční přípravy. Základní pracovní měřítko vrstvy MVÚ je 1:500 000.

Dálkové migrační koridory (DMK) - jsou základní jednotkou pro zachování dlouhodobě udržitelné průchodnosti krajiny pro velké savce. Jsou to liniové krajinné struktury délky desítek kilometrů a šířky v průměru 500 m, které propojují oblasti významné pro trvalý a přechodný výskyt velkých savců. Jejich základním cílem je zajištění alespoň minimální, ale dlouhodobě udržitelné konektivity krajiny i pro ostatní druhy, které jsou vázány na lesní prostředí. Základní pracovní mapové měřítko je 1:50 000.

Bariérová místa migračních koridorů (DMK_BM) - identifikovaná místa migračních koridorů, kde je migraci velmi významně nebo zcela zabráněno. Na území celé ČR bylo v rámci migračních koridorů vyznačeno 29 kritických míst (K1), která jsou v současné době neprůchodná nebo jen s velkými problémy. Většinou se jedná o křížení koridorů s dálnicemi, v ostatních případech je koridor veden dlouhým úsekem bezlesí či silně zastavěným územím. Na koridorech bylo dále v terénu vymapováno 178 problémových úseků (K2), kde je migrace v současnosti možná, avšak je ztížena vlivem přítomnosti jedné nebo více bariér.

V místech výskytu a migrace uvedených zvláště chráněných živočichů je omezení migrační prostupnosti území škodlivým zásahem do jejich přirozeného vývoje ve smyslu § 50 odst. 2 zákona č. 114/1992 Sb.

Správním územím obce Strážné prochází dálkové migrační koridory v sv. cípu katastru (kolem Přední a Zadní Rennerovky), téměř celý katastr (mimo zastavěné centrum obce a části Hořejších Herlíkovic) je veden jako migračně významné území. (mapy.nature.cz)

Krajina

Geomorfologie

Podle geomorfologického členění České republiky náleží území k následujícím morfologickým jednotkám (Culek, 2003):

Systém:	Hercynský
Provincie:	Česká vysočina
Soustava:	Krkonoško-jesenická soustava
Podsoustava:	Krkonošská podsoustava
Celek:	Krkonoše
Podcelek:	Krkonošské rozsochy
Okrsek:	Černohorská rozsocha

Krkonoše jsou členitou hornatinou o střední výšce 901 m. Ve středu pohoří nacházíme i žuly krkonoško-jizerského plutonu. Hojné jsou periglaciální a glaciální tvary jako izolované skály, ledovcové kary atd. Nejvyšším bodem pohoří a zároveň nejvyšším vrcholem České republiky je Sněžka (1602 m), která spadá do Slezského hřbetu.

Krkonošské rozsochy jsou jižní částí Krkonoš o rozloze 304 km² a střední výšce 867,5 m. Nejvyšším bodem je vrchol Zadní Planina (1423 m), který se nachází přímo v zájmovém okrsku Černohorské rozsochy. Ten je jádrem Krkonošské rozsochy. Reliéf je tvořen širokými hřbety se zarovnanými povrchy a některými periglaciálními tvary. Malé vodní toky jsou hluboce zaříznuté do podloží. Mezi další významné vrcholy Černohorské rozsochy patří Černá hora (1299 m) a Liščí hora (1363 m).

Podoba reliéfu, na kterém se rozkládá obec Strážné, představuje velmi zajímavé území s výraznou vertikální členitostí. Jádrová zástavba obce leží v odlesněném sedle rozvodného hřbetu zhruba severojižního směru mezi tokem Labe na západní straně a Klínového potoka na

straně východní. Zmíněný hřeben je rozsochou vycházející z Liščího hřebene, jdoucí v trase Přední Planina – Kopřivník – Herlíkovický Žalý – Strážné – Strážní hůra. Územní obvod obce se tedy rozkládá na svazích spadajících do výše uvedených toků a jejich přítoků. Sklonitost terénu je velmi proměnlivá, v dolních partiích údolí dosahuje i více než 30 °. V některých lokalitách se z odolnějších hornin vyvinuly skalní útvary. Rovněž tak expozice svahů je velmi proměnlivá, lišící v níže (ovlivněná bezprostřední přítomností toku) a výše položených partiích.

Krajina, krajinný ráz

Území obce Strážné, rozkládající se ve vcelku rozlehlém a velmi členitém území, se přes rozmanitost fyzickogeografických podmínek s dynamickým reliéfem zaříznutých údolí, hlubokých lesů střídaných osluněnými loukami či bohatou nelesní zelení vyznačuje vzácnou jednotností projevu. V měřítku řešeného území, definovaného hranicí obce o velikosti cca 17,7 km², lokalizované na okrajové svahy krkonošského orogénu, nelze identifikovat klasické přírodní dominanty v podobě výrazných vrcholů, hřebenů či charakteristických tvarů údolí. Tyto atributy lze hledat více při hranicích a ve vazbě na okolí řešeného území – tvoří je vrchy Předního a Zadního Žalého, Zlaté návrší, Liščí Hory (Liščího Hřebene), Jeleního vrchu, Černé Hory, Struhadla, Herlíkovického Žalého, Strážné hůry nebo zaříznutého toku Labe. Vlastní území pokryté z valné většiny lesním porostem tvoří více než 10 enkláv podobných si využitím půdy, charakterem zástavby nebo terénní konfigurací – svažitou až velmi svažitou. Shora zmíněná jednota, soulad charakteru hospodaření, lokalizace a podoby staveb v daných přírodních podmínkách (zachovalé harmonické vztahy) tvoří základní znak kulturně-historické charakteristiky a prostorových vztahů místa i krajinného prostoru – tak jak jej vymezují Brychtová, Krause (2004). Krajina v zájmovém území je z většiny krajinou kulturní, ať již se jedná o níže položené partie s nejpočetnější (rozptýlenou) zástavbou, výše položené odlesněné enklávy či enklávy zasahující až k horní hranici lesa. Podobně tak je tomu v případě převažujících lesních porostů, jejichž druhová i věková skladba je řízená. Důsledky tohoto řízení jsou dnes dobře patrné na zhoršeném zdravotním stavu těchto porostů. I přes tyto negativní jevy si území zachovává svoji osobitost, rázovitost – v mnohé míře neporušenost, nabízí přitažlivé scenérie, otvírá pozorovateli před svůj zrak vzdálená místa, ležící již zcela mimo zdejší oblast (krajinného rázu) – Krkonoše.

Púdorysné uspořádání obce odpovídá charakteru hospodaření a obživy osadníků, kteří se zde usídlili až v pozdější vlně kolonizace – dřevařů, horníků, uhlířů, sklářů. Vznik jejich sídel nebyl nijak plánován, jednotlivé domky stojí nahodile ve svazích více či méně sklonitých. Takový charakter si uchovala větší část zastavěného území obce Strážné, především pak ve svých nižších polohách.

V horské části, přesněji řečeno vyšších polohách se vyskytují boudy – původní usedlosti zemědělských hospodářů jednotlivě či v malém počtu na odlesněných enklávách. Častý je také výskyt solitérních dřevin či jejich menších skupinek v bezprostřední blízkosti domů, mezi kterými však v nižších polohách nepůsobí přirozeně smrk.

Důležitý aspekt představuje dochovaný rozptýlený charakter zástavby s původními roubenými domy a řadou obvyklých stavebních prvků (poloha stavby, hmota, púdorys, materiál, střecha, okna ad.). Z novodobější architektury lze uvést zdařilý secesní poměrně nevelký a nenápadný kostel v Hořejších Herlíkovicích, postavený roku 1904. S rozvojem turistiky ve druhé polovině 20. let 20. století se začínají budovat první stavby odlišujících se od tradičních roubených. Dnes lze pozorovat stavení z této doby v blízkosti parkoviště ve Strážném. Ze 70. let 20. století pochází tzv. Kolonka – nepřirozeně koncentrovaná zástavba obytných domů v blízkosti obecního úřadu.

V současné tváři obce je patrná sílící úloha rekreace jako způsobu obživy. Hospodářské zaměření obce nacházející se v národním parku leží především v oblasti služeb, poskytovaných právě v souvislosti s rekreací a vysokou návštěvností celých Krkonoš. Průmyslová činnost se dnes na celém území obce nevyskytuje. Někdejší aktivity (budní

hospodářství, uhlířství, lnářství či těžba) dnes představují již vesměs zaniklou, avšak nynější podobu území utvářející činnost. Především charakter lučních enkláv společně se zde vyskytující zástavbou velice zřetelně odráží dřívější způsob života a hospodaření, které se vyvíjelo podle historických okolností. Důležitý aspekt rovněž představuje realizace ochranné politiky na nejvyšší úrovni, kodifikovaná existencí národního parku. Historie turismu ve zdejším území není jevem ryze moderním, který by souvisel s přísnou ochranou přírody, v rozvinuté formě sahá až do druhé poloviny 19. století. Návštěvy hor za cílem poznání krás a odpočinku se zde uskutečňovaly bezpochyby již dříve.

Krajinný ráz

Ochranu krajinného rázu řeší § 12 ZOPK. Krajinným rázem je podle tohoto paragrafu zejména přírodní, kulturní a historická charakteristika určitého místa či oblasti. Krajinný ráz je chráněn před činnostmi snižující jeho estetickou a přírodní hodnotu. Zásahy do krajinného rázu, zejména umístování a povolování staveb, mohou být prováděny pouze s ohledem na zachování významných krajinných prvků, zvláště chráněných území, kulturních dominant krajiny, harmonické měřítko a vztahy v krajině. K umístování a povolování staveb, jakož i k jiným činnostem, které by mohly snížit nebo změnit krajinný ráz, je nezbytný souhlas orgánu ochrany přírody (v tomto případě Správa KRNPAP).

Zájmová lokalita náleží k Herlíkovicím, přesněji Hořejším Herlíkovicím. Původně samostatná obec je s výjimkou dolní části na pravém břehu Labe od roku 1951 součástí Strážného. Jedná se o svažitě území východní strany údolí Labe vyplňující západní část současné obce, porostlé udržovaným trvalým travním porostem, s rozptýlenou zástavbou zděných i roubených stavení (hojně rekreační využití), bohatě zastoupenými skupinami stromů, liniovou zelení, solitéry (javory, jasany). Lokální kulturně-historickou dominantu tvoří nevysoký secesní kostel v izolované pozici, čímž vzniká genius loci. Větší část zástavby situována severně od kostela. Ojedinele se vyskytují architektonicky nevhodné stavby (Horský domov). V jižní části a severní části se nachází sjezdovka. Zřetelně se projevují členité okraje porostů. Zásadním rysem prostorových vztahů je výrazná a silná vizuální vazba na protější stranu údolí – rozsochu Žalského hřbetu a tedy vysoká exponovanost především výše položených partií.

Zájmové území se řadí dle studie Vyhodnocení krajinného rázu území Krkonošského národního parku a jeho ochranného pásma (Brychtová, Krause, 2004) do krajinného celku Labe (KC IV.), krajinného prostoru Údolí horního Labe (KP IV – 3) a místa krajinného rázu Strážné, Hořejší Herlíkovice (IV – 3 – d).

Krajinný celek Labe se vyznačuje výraznou modelací terénu. Prostorově je vymezen hřbety největších krkonošských rozsoch - Žalského a Liščího hřebene s výraznými, do krkonošského podhůří předsunutými dominantami vrchů Přední a Zadní Žalý a mohutného masívu Černé hory. Ze severu je území prostorově vymezeno hlavními krkonošskými hřebeny. Území zahrnuje cenné partie vysokohorských hřebenů nad horní hranicí lesa, torza vyzdvižených zarovnaných povrchů s prameništi krkonošských toků – Labe, Bílého Labe. K velmi cenným prostorům patří ledovcem modelovaná údolí Labe, Bílého Labe a Svatopetrského potoka s karovými závěry. Hluboké údolí Labe má místy charakter kaňonu a vytváří příčnou osu Krkonoš.

Tabulka 3 Krajinový prostor Údolí horního Labe (zdroj: Brychtová, Krause, 2004)

Identifikace charakteru území z hlediska krajinového rázu				
1/ Přírodní charakteristiky:		Význam	Projev	
	Modelace terénu:	zaříznuté údolí Labe	I.	+
		Labská soutěska	I.	+
		Výrazné dominanty při vstupu do sevřeného údolí Labe – Přední a Zadní Žalý, Herlíkovický Žalý „brána“ v severní části – Medvědín, Železný vrch	I.	+
	Vodní toky:	tok Labe	I.	+
	Vegetace:	komplex lesů se zbytky přírodě blízkých porostů luční enklávy	I. II.	+
2/ Kulturní a historické:	Osídlení:	luční enklávy s rozptýlenou zástavbou	I. - II.	+
		zástavba horského střediska Špindlerův Mlýn	II.	+ -
		Bedřichov – část s bytovými domy	II.	-
	Objekty:	Strážné centrum – zahušťování zástavby, atypické objekty	II.	-
		hodnotné tradiční objekty – lid. architektury (Labská - Zimní strana, Třidomí, V Soutěsce, Kukačka, Hořejší Herlíkovice, část Strážného)	I.	+
		hodnotné objekty – přelom 19.- 20. stol, 1.pol. 20. stol. - Špindlerův Mlýn	I.	+
		zvonice – Bártlova Lávka, Kukačka	I.	+
		středněpodlažní bytová zástavba městského charakteru v Bedřichově	II.	-
		velké objekty hotelů – Bedřichov, Labská	II.	-
		velké a hmotově odlišné objekty penzionů v lokalitě Bártlova Lávka	II.	-
lanovky a sjezdové trati (černé) – Medvědín, Pláně, Herlíkovice	I.	-		

Prostorové vztahy:

Hluboké zaříznuté údolí Labe prostorově vymezené linií Žalského hřbetu a na východní straně spojnicí Přední Planina, Struhadlo, Herlíkovický Žalý, Strážná hůra. Výrazný je Žalský kozí hřbet vytvářející s protilehlým skalnatým srázem Labskou soutěsku. Ze severu je údolí uzavřeno vrchem Medvědín a Železným vrchem. V jižní části vytváří vstupní bránu Přední Žalý a Herlíkovický Žalý spolu se Strážnou hůrou. Prostor údolí je uzavřený, výhledy jsou z lučních enkláv na protilehlé svahy. Průhled k hlavním hřebenům je z Hořejších Herlíkovic, ze svahů Plání, Hromovky, Medvědína, Labské.

Narušení území z hlediska krajinového rázu:

- smrkové monokultury, porosty postižené imisemi
- nečleněné průseky sjezdovek vedené po spádnicí (Stoh, Medvědín, Pláně – černé sjezdovky)
- velké objekty hotelů a zahušťování zástavby v centru Špindlerova Mlýna
- atypické objekty, hustota zástavby, velká plocha parkoviště – centrum Strážné
- zpevňování koryta Labe

Celkové hodnocení krajinového prostoru – potenciál území:

Typ horské krajiny s kompaktními lesními porosty a s výraznou modelací terénu. V severní části prostor navazuje na hlavní krkonošské hřeben - jádrové území národního parku. Převažuje typ krajiny přírodě blízké. V současnosti převažuje v lesních porostech smrková monokultura namísto bučin a jedlobučin, částečně jsou porosty postiženy imisemi. V severní části údolí vzniklo nejstarší horské středisko – Špindlerův Mlýn se zachovanými hodnotnými objekty z 1.pol. 20. stol., které jsou však v současnosti přestavovány na apartmánové bytové domy, a tím je pozměňován charakter i využití objektů. Cenným z hlediska struktury zástavby je stále ještě zachovaný volnější charakter zástavby s volným travnatým prostorem. K cenným prvkům údolí patří i luční enklávy místy se zachovanou tradiční zástavbou (roubené, poloroubené objekty).

Doporučená opatření pro **místo krajinného rázu Strážné, Hořejší Herlíkovice** (IV – 3 – d.) – dle Brychtová, Krause, 2004:

1) Funkce a využití

Základní:

Krajina smíšená - přírodě blízká, kulturní

- ochranné režimy dle 3. zóny Plánu péče KRNAP,

Doplňující:

Klidová rekreace, luční enklávy s volnější strukturou zástavby

2) Plošné a prostorové uspořádání

Ochrana krajinného obrazu, prostorových vztahů:

Pohledově výrazné horizonty, hřbety a vrchy

- neumisťovat dominantní technické prvky a jiné objekty

Místa významných výhledů

- ochrana samotného místa a výhledů z tohoto místa
- místa využívat při posuzování nových záměrů

Pohledově exponované prostory

- neumisťovat prvky, které narušují charakteristické vztahy, měřítko, funkci a využití daného prostoru

Prostorové uspořádání, krajinná struktura

- zachovat členité lesní okraje
- zachovat volnější rozmístění objektů – rozvolněná zástavba, (nevhodná hustota a typ staveb v centrální části Strážného)
- výšková hladina – přízemní stavby (zapuštěný suterén vyrovnávající rozdílnou výšku terénu, přízemí, podkroví)
- chránit objekty lidové architektury
- kultivovat centrální část Strážného – nevhodné objekty, materiály, hmoty, kultivace velké parkovací plochy

3) Priority

Zachovat rozvolněnou, nízkopodlažní zástavbu. Kultivovat centrální část Strážného.

Místo krajinného rázu Strážné, Hořejší Herlíkovice se řadí do krajiny kulturní, **pásma A** ochrany a obnovy krajinného rázu (pásmo velmi přísné ochrany krajinného rázu: území s vysokou mírou zachovalosti základních znaků KR, převažuje ochrana krajiny a přednostní obnova jejich narušených dílčích částí a prvků). Pro pásma ochrany a obnovy KR byla v Plánu péče o KRNAP pro období 2010 - 2020 přijata řada opatření pro zachování a zlepšení krajinného rázu. Pro pásma A – krajinu kulturní - byla přijata tato opatření:

- Respektovat typ zástavby a její umístění v krajině (odstupy staveb, jejich uspořádání, typický způsob umístění v terénu, orientace štítové či okapové stěny k cestě, orientace podélné osy objektu shodně s vrstevnicemi či kolmo na vrstevnice, hierarchie objektů, zachování přiměřeného měřítko a rozsahu zástavby aj.).
- Nové objekty v rámci venkovského osídlení budovat s respektováním formy a výrazu cenných typických objektů v okolí (hmotové a půdorysné řešení, výška, tvar střechy, použité materiály a barevnost aj.).
- Výjimečně zachovalé soubory chránit jako celek, nové stavby nedoplňovat.
- S výjimkou stabilizovaných území jen výjimečně umisťovat atypické objekty architektonicky mimořádně vysoké úrovně, vždy však s ohledem na charakter daného místa, sousedních staveb a pohledových vazeb.

- Případné stavby, doplňující hodnotnou městskou strukturu, budovat s respektováním prostorového utváření sídla, hierarchie objektů, charakteristické výškové hladiny, charakteru sousedních objektů, hodnoty prostorů.
- V případech rekonstrukcí kultivovat stavby, které narušují KR. Jednat s majiteli o možnostech odstranění nevyužívaných staveb narušujících KR.
- Zachovat typický charakter struktury členění zemědělské krajiny a její vazbu k sídlům (meze, remízky, cesty).
- Nepovolovat výsadby tvarově nevhodných kultivarů dřevin, které narušují KR.
- Neumísťovat výrazně působící prvky technické infrastruktury (pokud se prokáže nezbytnost jejich umístění, nutno jej řešit nadstandardním způsobem s ohledem na velmi cennou krajinu).
- Při případných dílčích změnách ve využití území vždy respektovat stávající charakter území.
- Stanovit max. počet parkovacích míst na povrchu pro motorová vozidla u jednotlivých objektů.
- Billboardy a velkoplošné reklamy umísťovat jen výjimečně, na místech antropicky silně ovlivněných (parkoviště, benzinové pumpy apod.).

Zařazení do typologie krajiny

Rozdělení republiky na typy krajiny vychází z práce Typologie české krajiny¹ (Löw a spol.) zpracované jako úkol pro MŽP – VaV 640/01/03 z listopadu 2005. Celkový typ krajiny označený kódem byl autory studie vyhodnocen na základě třech základních vlastností území: vývoje krajiny (stáří osídlení – historické souvislosti), využití území (kulturní znak) a utváření reliéfu (geomorfologický znak).

Tabulka 4 Krajinné typy v k. ú. Strážné (zdroj: Národní geoportál INSPIR; Löw, 2008)

Krajinný typ - kód	Typy sídelních krajin	Typy podle využití území	Typy krajin podle reliéfu
6M15	novověká sídelní krajina Hercynika	lesozemědělská krajina	krajiny zaříznutých údolí
6M13	novověká sídelní krajina Hercynika	lesozemědělská krajina	krajiny výrazných svahů a skalnatých horských hřbetů
6L13	novověká sídelní krajina Hercynika	lesní krajina	krajiny výrazných svahů a skalnatých horských hřbetů
6H13	novověká sídelní krajina Hercynika	krajina horských holí	krajiny výrazných svahů a skalnatých horských hřbetů

¹ Pro rozlišení typů našich krajin byl použit soubor vlastností přírodních (např. typy georeliéfu a půd, biogeografické členění), socioekonomických (např. zastoupení lesních a zemědělských kultur, stupeň a způsob urbanizace) a kulturních (např. etnografické oblasti, typy lidových domů a historických plužin, percepční mapy velkých měřítek). Výběr rozhodujících vlastností – charakteristik – je prvním krokem práce. Charakteristiky jsou vybrány jak z hlediska jejich krajinotvorné funkce, tak i z hlediska vypovídací schopnosti o potenciálech území. (VaV 640/01/03 z listopadu 2005, řešitel projektu Löw a spol., s.r.o., kap. A).

Obrázek 3 Krajinné typy v k. ú. Strážné (zdroj: Národní geoportál INSPIRE; Löw, 2008)



Fauna, flóra, ekosystémy

Flóra

Z biogeografického hlediska zájmové území náleží do Krkonošského bioregionu (1.68). Převažující biochorou jsou svahy na kyselých metamorfitech 5. vegetačního stupně (5SS).

Krkonošská květena náleží do oblasti středoevropské lesní květeny (Hercynicum) aspoolečně s Rýchorami patří do podoblasti sudetské flóry (Sudeticum). Hercynská pohoří mají květenu výrazně chudší ve srovnání s alpskými a karpatskými pohořími. Krkonoše však představují v tomto směru výjimku, vzhledem ke své významné biogeografické poloze. V minulosti došlo v oblasti Krkonoš k opakovaným setkáním severské, alpské a středoevropské květeny. Druhová rozmanitost krkonošské květeny je nejvyšší ze všech okolních středoevropských pohoří a vyznačuje se vysokým zastoupením glaciálních reliktnů (např. ostružiník moruška) a endemických druhů (např. zvonek krkonošský).

Flóra cévnatých rostlin Krkonoš obnáší přes 1200 taxonů (424 rodů ze 105 čeledí). Z nich přibližně dvě třetiny jsou v Krkonoších původní a zbytek je nepůvodních. Ty se do Krkonoš dostaly v průběhu různých etap osídlování a využívání pohoří. Bryoflóru tvoří 500 druhů mechorostů (150 druhů mechů a 350 druhů jätrovek), roste tu přes 250 druhů lišejníků a více než 1000 druhů hub. (www.krnap.cz)

V širším okolí zájmového území nalézáme 4 vegetační stupně – submontánní (400 až 800 m n. m.), montánní (800 až 1200 m n. m.), subalpínský (1200 až 1450 m n. m.) a alpínský (1450 až 1602 m n. m.).

Podle regionálně fyto geografického členění ČR (Skalický 1988) leží zájmové území v obvodu Českého oreofytika, ve fyto geografickém okrese 93. Krkonoše. Převážná, níže položená část (mimo lokality v enklávě Zadních Rennerovek) se nachází ve fyto geografickém podokrese 93a Krkonoše lesní. Tento podokres lze obecně charakterizovat (podle Skalický 1988) jako území s relativně uniformní flórou, v níž se rovnocenně uplatňují jak mezofilní druhy, tak oreofyty (chladnomilné druhy, charakteristické pro boreální až subarktickou zónu nebo pro vyšší polohy středoevropských pohoří).

Jako potenciální přirozená vegetace (Neuhäuslová et al. 1997, 1998) jsou ve správním území obce Strážné mapovány následující vegetační typy (seřazeny podle gradientu rostoucí nadmořské výšky):

(a) Květnaté bučiny s kyčelnicí devítelistou (*Dentario enneaphylli-Fagetum*) v území zahrnujícím vlastní obec Strážné, včetně Šestidomí a Herlíkovic.

(b) Smrkové bučiny (*Calamagrostio villosae-Fagetum*), v pásu ohraničeném z jihu Hříběcími a Husími boudami, ze severu Lahrovými boudami.

(c) Třtinové smrčiny (*Calamagrostio villosae-Piceetum*) v pásu mezi Lahrovými boudami a Zadními Rennerovkami, tedy s enklávou Předních Rennerovek.

(d) komplex kosodřeviny (*Pinion mughi*) a alpínské vegetace (*Juncetea trifidi*, *Mulgedio-Aconitetea*, *Salicetea herbaceae*), na jehož okraji leží Zadní Rennerovky.

Reálnou vegetaci zájmového území ovšem v zásadní míře tvoří člověkem udržovaná náhradní společenstva potenciální vegetace – mezofilní, vlhké, rašelinné nebo nízkostébelné louky a kulturní smrkové lesy.

Fauna

Druhovou a prostorovou rozmanitost živočichů Krkonoš ovlivňuje především uspořádání zdejší krajiny do čtyř výrazných vegetačních stupňů s pestrá mozaikou vegetačního krytu a výrazným přesahem nad alpínskou hranici lesa.

Celkový počet krkonošských druhů živočichů je obrovský. Je odtud známo nejméně 15 000 druhů bezobratlých. Jejich celková inventura však není ani zdaleka dokončena, pouze u několika skupin existuje publikovaný přehled počtu druhů, např. u měkkýšů 74, u brouků asi 1 300 druhů, z toho přes 120 druhů střevlíků, více než 1 000 druhů motýlů, u pavouků 428 druhů, u sekáčů 15 nebo u vážek 20 druhů.

Dále se uvádí přes 400 druhů obratlovců, z čehož je 1 zástupce kruhoustých – mihule potoční (*Lampetra planeri*), 5 původních druhů ryb, 11 druhů obojživelníků a 6 druhů plazů. Bylo tu zjištěno 280 druhů ptáků, hnízdících, pravidelně migrujících i náhodně zatoulaných. Z Krkonoš se uvádí 76 druhů savců, z nichž sedm je však již vyhynulých (např. medvěd hnědý, vlk, kočka divoká, rys ostrovid, sysel obecný nebo křeček obecný) a 12 druhů je v Krkonoších nepůvodních. Překvapivě bohatá je fauna netopýrů (20 druhů). Řada krkonošských živočichů patří ke glaciálním reliktvům (z obratlovců například kulík hnědý (*Charadrius morinellus*) nebo hraboš mokřadní (*Microtus agrestis*), dále téměř dvě desítky bezobratlých). Ve srovnání s vysokým endemismem krkonošské flóry zde žijí pouze dva endemické poddruhy bezobratlých – plž vřetenovka krkonošská (*Cochlodina dubiosa corcontica*) a motýl huňatec žlutopásný krkonošský (*Psodos quadrifarius* ssp. *sudeticus*). (zdroj: www.krnap.cz)

V roce 2008 byl pro potřeby zhotovení nového územního plánu zhotoven zoologický průzkum velké části správního území obce Strážné. Ze zoologického hlediska se jako nejcennější jeví oblast Zadních Rennerovek. Během průzkumu byly zjištěny tyto zvláště chráněné druhy živočichů: tetřívka obecná (*Tetrao tetrix*, SO), chřástal polní (*Crex*, SO), křepelka polní (*Coturnix*, SO), kos horský (*Turdus torquatus*, SO), vlaštovka obecná (*Hirundo rustica*, O), bramborníček hnědý (*Saxicola rubetra*, O), hýl rudý (*Carpodacus erythrinus*, O), lejsek šedý (*Muscicapa striata*, O), ťuhák obecný (*Lanius collurio*, O), ještěrka živorodá (*Zootoca vivipara*, SO), ropucha obecná (*Bufo*, O).

Ekosystémy

Ve vegetačním krytu převažuje souvislé zalesnění ve větší míře zastoupené smrkem. Tato dřevina především v nižších polohách přirozeně nedosahuje tak dominantního podílu, druhová skladba je zde tedy pozměněná. Ve vyšších partiích svahů lze pozorovat dopady imisního zatížení na smrkové kultury. Lesní prostory nejsou vázány pouze na příkřejší polohy, zaplňují rovněž údolní dna či méně svažité polohy, jejichž sklonitost by nevyučovala jiné využití. Podobně tak nelesní vegetaci, reprezentovanou mj. loukami či extenzivními trávníky lze pozorovat na rovinatějších i strmých lokalitách. V níže položených partiích, především ve vlastní obci Strážné (společně s Herlíkovicemi) jsou početně zastoupeny všemi směry jdoucí liniové porosty vzrostlých dřevin (často jasan, javor) a také solitéry (zde přistupuje opět spíše nevhodně smrk), které se vyskytují i ve výše položených nezalesněných enklávách.

Ekologická stabilita území

Koeficient ekologické stability² (K_{es}) byl stanoven podle vzorce (Míchal, 1985), který vychází z podílu stabilních a nestabilních druhů pozemků, respektive ekosystémů, které na nich mohou existovat. Pro výpočet byly použity úhrnné hodnoty druhů pozemků uvedené v databázi ČÚZK pro rok 2016.

Za **stabilní plochy** jsou podle této metodiky považovány: lesní pozemky, trvalé travní porosty, vodní plochy a toky, sady, vinice, zahrady, část položky ostatní plochy (v tomto výpočtu zahrnuty z položky *Ostatní plochy*: plantáž dřevin, zeleň, hřbitovy, rekreační a sportovní plochy).

Za **nestabilní plochy** se považují: orná půda, zastavěné plochy, chmelnice, část položky ostatní plochy (v tomto výpočtu jsou zahrnuty z položky *Ostatní plochy*: dráha, dálnice, silnice, ostatní komunikace, ostatní dopravní plocha, kulturní a osvětová plocha, manipulační plocha, dobývací prostor, skládka, jiná plocha, neplodná půda).

Výsledný koeficient určuje ekologickou stabilitu podle následující tabulky.

Tabulka 5 Koeficient ekologické stability

Rozmezí K_{es}	Charakteristika
$K_{es} \leq 0,1$	území s maximálním narušením přírodních struktur
$0,1 < K_{es} \leq 0,3$	území se zřetelným narušením přírodních struktur
$0,3 < K_{es} \leq 1,0$	území intenzivně využívané
$1,0 < K_{es} < 3,0$	území relativně vyvážené
$K_{es} \geq 3,0$	území přírodní a přírodě blízké

Celkem stabilní plochy: 1649,3 ha

Celkem nestabilní plochy: 119,1 ha

K_{es} (= stabilní plochy / nestabilní plochy): 13,85

Koeficient ekologické stability pro území obce Strážné je necelých 14, jedná se tedy o území přírodní a přírodě blízké ($K_{es} \geq 3,0$). Důvodem vysokého koeficientu ekologické stability je obrovská rozloha lesní půdy (přes 80% celkové rozlohy obce) a TTP, které se řadí mezi stabilní plochy.

Půdní fond

Zemědělský půdní fond

V Krkonoších je vyvinuta výrazná výšková půdní stupňovitost od podhorských po vysokohorské půdy. Většina půd je výrazně kyselá. V nižších nadmořských výškách převládají kyselé hnědé půdy, výše hnědé půdy podzolové. Ty jsou v této oblasti všeobecně nejrozšířenějším půdním typem. Ve výškách nad 1000 m n. m. převládají podzolové půdy, ve vrcholových partiích pak mrazem modelované půdy a půdy alpské. Podél vodních toků

² Ekologická stabilita je schopnost ekologického systému vyrovnávat vnější rušivé vlivy vlastními spontánními mechanismy (Míchal 1992). Ekologická stabilita (schopnost) i ekologická rovnováha (stav) se udržují přírodními procesy pomocí autoregulačních mechanismů, jejichž základ je ve vzájemných vazbách rostlin, živočichů a mikroorganismů tvořících ekosystém.

bývají různě mocné nivní a glejové půdy. Na lesních rašeliništích a subarktických rašeliništích obou náhorních plošin se vyskytují rašelinné půdy, jejichž mocnost nepřesahuje 2–3 metry.

Z hlediska zastoupení půdních typů lze vysledovat přítomnost méně úrodných nevyvinutých půd s mělkým humusovým horizontem a vysokou skeletovitostí (podzoly, litozemě, rankery, rendziny). V častých polohách v závislosti na sklonu a blízkosti vodoteče se uplatňuje hydromorfní půdotvorný proces (gleje, pseudogleje, oglejené kambizemě).

Orná půda činí v katastru Strážné z celkové rozlohy pouhé 0,1 % (1,77 ha). Jsou zastoupeny tyto bonitačně půdní ekologické jednotky (BPEJ):

9.68.41	9.36.44	9.36.24	9.56.00
9.74.41	9.40.68	9.39.29	
9.36.41	9.40.89	9.73.41	

Pro hodnocení kvality zemědělské půdy se používají třídy ochrany zemědělské půdy odvozené od bonitovaných půdně ekologických jednotek (BPEJ). Třídy ochrany podle BPEJ stanovuje vyhláška MŽP č. 48/2011 Sb., o stanovení tříd ochrany. Jednotlivé třídy ochrany charakterizuje Metodický pokyn Odboru ochrany lesa a půdy MŽP ČR (č. j. OOLP/1067/96 ze dne 1. 10. 1996) k odnímání půdy ze ZPF podle zákona č. 334/1992 Sb., o ochraně ZPF. Plochy ze změny č. 3 ÚP jsou vymezeny na zemědělské půdě V. třídě ochrany.

Charakteristika V. třídy ochrany:

V. třída ochrany ZPF – sdružuje zbývající bonitované půdně ekologické jednotky (BPEJ), které představují půdy s velmi nízkou produkční schopností, jako jsou mělké půdy, hydromorfní půdy, silně skeletovité a silně erozně ohrožené. Tyto půdy jsou většinou pro zemědělské účely postradatelné. Lze připustit i jiné, efektivnější, využití než zemědělské. Jedná se zejména o půdy s nízkým stupněm ochrany, s výjimkou vymezených ochranných pásem a chráněných území.

Vlastnosti každé BPEJ jsou vyjádřeny pětimístným kódem. Prvé místo kódu vyjadřuje příslušnost ke klimatickému regionu (KR), druhé a třetí místo charakterizují hlavní půdní jednotku (HPJ), čtvrté místo je kombinací sklonitosti a orientace vůči světovým stranám a páté místo vyjádřením hloubky a skeletovitosti půdy. Tab. č. 6 shrnuje charakteristiku BPEJ, která bude změnou ÚP č. 2 dotčena.

Tabulka 6 Charakteristika BPEJ půd navržených k vyjmutí ze ZPF (podle www.bpej.vumop.cz)

Charakteristika	BPEJ
	9.40.68
Klimatický region	CH – chladný, vlhký
Hlavní půdní jednotka	Do této skupiny se zařazují všechny půdy, které splňují podmínku sklonitosti >12°, včetně mělkých a nevyvinutých půd.
Sklonitost	výrazný sklon (12-17°)
Expozice	jih (jihozápad až jihovýchod)
Skeletovitost	Sřadně (s celkovým obsahem skeletu 25 - 50%) až silně skeletovitá (s celkovým obsahem skeletu nad 50%)
Hloubka půdy	mělká (< 30 cm) až hluboká (> 60 cm)

Charakteristika	BPEJ
	9.40.68
Třída ochrany	V.

Na celém území obce Strážné jsou půdy klasifikovány jako nejohroženější k vodní i větrné erozi, což je maximální hodnota z 6ti škálové stupnice ohroženosti půd. (podle www.vumop.cz)

Pozemky určené k plnění funkcí lesa

Lesní porosty v k. ú. Strážné činí více než 80 % (1 421 ha) z celkové plochy. Ve srovnání s lesnatostí ČR (33,9 %, Zpráva o stavu lesa a lesního hospodářství České republiky v roce 2012) je lesnatost v zájmovém území více než nadprůměrná.

Geologie, nerostné zdroje

Dotčené území se nachází v krkonošsko-jizerském krystaliniku. Toto krystalinikum můžeme chápat jako komplexy metamorfovaných hornin, které lemují krkonošsko-jizerský pluton. Jde o nejstarší část hor, tvořenou staropaleozoickými a zřejmě i proterozoickými sedimenty a vyvřelinami, které byly později pohřbeny hluboko v zemské kůře a vlivem zvýšené teploty a působením různých napěťových polí přeměněny.

Geologický podklad tvoří v severní části staré metamorfované horniny předprvohorního stáří (břidlice, svory, fylity, pararuly). Jižněji se vyskytují rovněž metamofity – orotoruly, granulity, migmatity. Dále jsou zastoupeny mladší metamorfované horniny (prvohorní svory, fylity, mramor, dolomit).

Historie těžby v k. ú. Strážné

V Herlíkovicích se těžily železné rudy pravděpodobně od 15. století. Během 16. a 17. století byly doly nejvýnosnějším podnikem na těžbu železa v celých Krkonoších. V pozdějším období měla již těžba jen epizodický charakter. V letech 1820 až 1889 byla s přestávkami ražena spodní dědičná štola, kterou byl celý důl odvodněn. Těžilo se však pouze 6 let. Krátce byly aktivity na ložisku obnoveny v letech 1916–1920. Poslední činností byl průzkum uranového zrudnění probíhající v letech 1952–1953, který však byl negativní. Původně středověké dílo bylo překopáno a prodlouženo zejména při vyhledávání uranu během 50. let 20. století. Místy jsou zachovány jak původní středověké profily chodeb, tak stopy po kladení ohně, tedy zahřívání horniny, aby při následném prudkém ochlazení rozpučela. Na několika místech se zachovaly stopy zrudnění i drobnější části nevytěženého skarnu. Jedná se zejména o železnou rudu, magnetovec, který byl z větší části odtěžen v 15. – 18. století. V herlíkovických štolách se našly minerály serpierit a zinekrosasit. Serpierit i minerály z rosasitové skupiny patří v České republice k poměrně vzácným minerálům, které vznikají v oxidační zóně ložisek Zn a Cu.

Bývalý lom Strážné

Lokalita je tvořena krystalickými vápenci (tzv. krkonošský mramor). Vápencová čočka, ve které byl lom založen, byla 700 m dlouhá a 200 m mocná, uložená v souvrství zelenošedých chloritmuskovitických albitických svorů až fylitů. Svorové partie byly těžbou obnaženy na některých místech severní stěny lomu. Lom Strážné je dvouetážový. Spodní etáž (752 m n. m.) je podmáčená, odvodnění 300 m dlouhou štolou do údolí Klínového potoka je přerušeno. Horní etáž (800 – 805 m n. m.) je ponejvíce suchá. Lomová jáma má rozměr 220 x 140 m a hloubku přes 50 m. Clonové odstřely znehodnotily ložisko z hlediska těžby dekoračního kamene. V roce 1952 byl lom převeden na Prachovickou cementárnu a vápenici a v roce 1968 na n. p. Krkonošské vápenky Kunčice nad Labem. V roce 1970 byla těžba ukončena, některé práce pokračovaly do konce roku 1974.

V současné době se v k. ú. Strážné nenachází žádné chráněné ložisko, není evidován žádný dobývací prostor. V k. ú. Strážné jsou evidována poddolovaná území.

Radonové riziko

Podle aktualizované mapy radonového indexu geologického podloží (<http://mapy.geology.cz/radon/>) spadá celé území do kategorie převažujícího radonového indexu středního. Mapy radonového indexu (původně označované jako mapy radonového rizika) orientačně naznačují průměrnou míru aktivity (výskytu) radonu v různých jednotkách geologického podloží. Geologické podloží je přitom nejvýznamnějším zdrojem radonu v objektech.

Požadavky na omezování ozáření z radonu a dalších radionuklidů stanovuje zákon č. 18/1997 Sb. (atomový zákon), v platném znění. Podle jeho dikce, § 6 odst. 4, je každý navrhovatel umístění stavby povinen zajistit stanovení tzv. radonového indexu pozemku a tento posudek předložit stavebnímu úřadu. Stavební úřad stanoví ve vymezených případech podmínky pro provedení preventivních opatření.

Území historického, kulturního nebo archeologického významu

Dle Ústředního seznamu kulturních památek ČR vedeného Národním památkovým ústavem (www.monumnet.npu.cz) se v obci Strážné nachází tři nemovité kulturní památky:

- kostel evangelický (Herlíkovice)
- venkovská usedlost č. p. 103 (Zadní Rennerovky)
- venkovská usedlost č. p. 105 (Zadní Rennerovky)

Ve Státním archeologickém seznamu ČR (SAS) je v katastru obce Strážné evidována celá řada území s archeologickými nálezy.

Rizika havárií, staré ekologické zátěže

V databázi SEKM (Systém evidence kontaminovaných míst) není pro obec Strážné evidována žádná stará ekologická zátěž.

Předpokládaný vývoj stavu životního prostředí, pokud by nebyla uplatněna územně plánovací dokumentace

V důsledku nerealizace koncepce by vývoj většiny složek životního prostředí byl pravděpodobně bez výrazné změny.

4. CHARAKTERISTIKY ŽIVOTNÍHO PROSTŘEDÍ, KTERÉ BY MOHLY BÝT UPLATNĚNÍM ÚZEMNĚ PLÁNOVACÍ DOKUMENTACE VÝZNAMNĚ OVLIVNĚNY

Řada změnou č. 3 ÚP navrhovaných ploch je v platné ÚPD vymezena jako plocha přírodní – louky (NP), jedná se zejm. o luční porosty. Realizaci těchto ploch by došlo k záboru lučních porostů, tj. stanovišť, která jsou předmět ochrany soustavy Natura 2000. Proto byly po společném jednání provedeny větší úpravy v návrhu změny č. 3 ÚP Strážného s cílem co nejvíce snížit tyto zábory a dle těchto úprav aktualizováno Vyhodnocení vlivů návrhu změny č. 3 na evropsky významné lokality a ptačí oblasti. Dle tohoto aktualizovaného Vyhodnocení nemá upravený návrh změny č. 3 územního plánu Strážného významný negativní vliv (resp. negativní vliv dle odst. 9 § 45i ZOPK) na předměty ochrany a celistvost evropsky významné lokality Krkonoše. Mírně negativní vliv je konstatován u stanovišť 6510 a 6520. V aktualizovaném Vyhodnocení je rovněž konstatováno, že upravený návrh změny č. 3 územního plánu Strážného nemá významný negativní vliv (resp. negativní vliv dle odst. 9 § 45i ZOPK) na předměty ochrany a celistvost ptačí oblasti Krkonoše. Mírně negativní vliv je konstatován u chrástala polního a tetřívka obecného. Podrobněji viz zmíněné Vyhodnocení.

~~Proto bylo zpracováno Vyhodnocení vlivů návrhu změny č. 3 na evropsky významné lokality a ptačí oblasti, dle kterého má návrh významný negativní vliv (resp. negativní vliv dle odst. 9 § 45i ZOPK) na předměty ochrany a celistvost evropsky významné lokality Krkonoše. Významně ovlivněnými předměty ochrany jsou prioritní stanoviště 6530* a stanoviště 6520. U stanoviště 6510 je konstatován mírně negativní vliv. Významně ovlivněnými předměty ochrany jsou i chrástal polní a tetřívka obecný. Podrobněji viz zmíněné Vyhodnocení.~~

Jedním ze způsobů, jak popsat využívání území, je tzv. koeficient ekologické stability (K_{es}), který je detailněji popsán v předchozí kapitole. Území obce Strážné je z více jak 80 % tvořeno lesní půdou a z více jak 12 % trvalým travním porostem – obě položky se zahrnují do stabilních ploch v rámci ekologické stability území. Realizace posuzované změny nebude mít prakticky žádný vliv na změně koeficientu ekologické stability a území se bude dál řadit mezi území přírodní a přírodě blízké ($K_{es} \geq 3,0$).

5. SOUČASNÉ PROBLÉMY A JEVY ŽIVOTNÍHO PROSTŘEDÍ, KTERÉ BY MOHLY BÝT UPLATNĚNÍM ÚZEMNĚ PLÁNOVACÍ DOKUMENTACE VÝZNAMNĚ OVLIVNĚNY, ZEJMÉNA S OHLEDEM NA ZVLÁŠTĚ CHRÁNĚNÁ ÚZEMÍ A PTAČÍ OBLASTI

Zvláště chráněná území a územní soustavy NATURA 2000

Maloplošná zvláště chráněná území nebudou dotčena. Všechny plochy se nacházejí ve velkoplošném zvláště chráněném území, Krkonošském národním parku, a to v jeho III. zóně, plocha Z3-13 je na rozhraní III. a II. zóny.

Orgán ochrany přírody – Správa Krkonošského národního parku ve svém stanovisku podle § 45i ZOPK (č.j. KRNP 04619/2016) ze dne 16. 6. 2016 nevyloučil významný vliv předložené koncepce na příznivý stav předmětu ochrany nebo celistvost EVL a PO Krkonoše (CZ0524044). Stanovisko bylo vydáno pro koncepci „Zpráva o uplatňování Územního plánu Strážného“, jejíž součástí byly pokyny pro zpracování návrhu změny č. 3 územního plánu v rozsahu zadání změny ÚP. Odůvodněno bylo takto: jedná se o 12 (+ 1) konkrétních požadavků (spojené zejména s výstavbou rodinných domů) na změnu stávajícího funkčního využití pozemků. Na místě konkrétně umístěných záměrů se nacházejí luční stanoviště, které jsou předmětem ochrany EVL Krkonoše. Realizace záměrů by znamenala úbytek lučních stanovišť, který by mohl být výrazný zejména pro jejich vzájemnou kumulaci a pro kumulaci se záměry ve schváleném ÚP obce Strážné. Všechny záměry dohromady by mohly překročit limity celkového úbytku lučních stanovišť. Účelem limitů je přitom regulovat zástavbu na lučních stanovištích tak, aby nedošlo k jejich významnému úbytku. Na místech některých záměrů se rovněž nachází chřástal obecný a tetřívka obecná – realizace záměrů by mohla znamenat ztrátu jejich stanovišť a nárůst rušivých vlivů, což by mohlo být opět významné zejména pro svou kumulaci s ostatními záměry na území obce Strážné.

Proto bylo zpracováno Vyhodnocení vlivů návrhu změny č. 3 na evropsky významné lokality a ptačí oblasti, které bylo aktualizováno na základě větších úprav ve změně č. 3 ÚP Strážného po společném jednání. Dle tohoto aktualizovaného Vyhodnocení nemá upravený návrh změny č. 3 územního plánu Strážného významný negativní vliv (resp. negativní vliv dle odst. 9 § 45i ZOPK) na předměty ochrany a celistvost evropsky významné lokality Krkonoše. Mírně negativní vliv je konstatován u stanovišť 6510 a 6520. V aktualizovaném Vyhodnocení je rovněž konstatováno, že upravený návrh změny č. 3 územního plánu Strážného nemá významný negativní vliv (resp. negativní vliv dle odst. 9 § 45i ZOPK) na předměty ochrany a celistvost ptačí oblasti Krkonoše. Mírně negativní vliv je konstatován u chřástala polního a tetřívka obecného. Podrobněji viz toto Vyhodnocení (Mgr. Roman Tuček, listopad 2017, aktualizace květen 2019), do kterého SEA opakovaně odkazuje.

~~Proto bylo zpracováno Vyhodnocení vlivů návrhu změny č. 3 na evropsky významné lokality a ptačí oblasti, dle kterého má návrh významný negativní vliv (resp. negativní vliv dle odst. 9 § 45i ZOPK) na předměty ochrany a celistvost evropsky významné lokality Krkonoše. Významně ovlivněnými předměty ochrany jsou prioritní stanoviště 6530* a stanoviště 6520. U stanoviště 6510 je konstatován mírně negativní vliv. Významně ovlivněnými předměty ochrany jsou i chřástal polní a tetřívka obecná. Podrobněji viz toto Vyhodnocení (Mgr. Roman Tuček, listopad 2017), do kterého SEA opakovaně odkazuje.~~

6. ZHODNOCENÍ STÁVAJÍCÍCH A PŘEDPOKLÁDANÝCH VLVŮ NAVRHOVANÝCH VARIANT ÚZEMNĚ PLÁNOVACÍ DOKUMENTACE

Návrh změny č. 3 územního plánu Strážného je předložen v jedné aktivní variantě. Hodnoceny jsou vlivy na:

- obyvatelstvo a lidské zdraví,
- biologickou rozmanitost,
- faunu, floru,
- půdu a horninové prostředí,
- vodu,
- ovzduší, klima,
- hmotné statky,
- kulturní dědictví (včetně dědictví architektonického a archeologického),
- krajinu.

Z hlediska trvání lze všechny vlivy považovat za dlouhodobé až trvalé.

V rámci hodnocení je u každé rozvojové plochy (lokality) popsáno její umístění a účel, za jakým byla vymezena, dále jsou popsány významné limity v lokalitě se nacházející (např. I. či II. třída ochrany zemědělské půdy, ale již ne III. až V. třída ochrany), v závěru jsou vyhodnoceny možné **významné** vlivy na složky životního prostředí (k ovlivnění složek dojde realizací lokality vždy, otázkou je k jak zásadnímu).

Upravený návrh změny ~~Změna~~ č. 3 vymezuje pouze ~~13-7 rozvojových zastavitelných~~ ploch, v případě některých se však jedná jen o úpravu regulativů či uvedení do souladu se skutečným stavem v území. **Dále jsou rušeny 2 zastavitelné plochy z platné ÚPD.** Plochy změn v krajině vymezeny nejsou. Není stanoveno pořadí změn v území (etapizace).

Rozvojovým lokalitám byly přiřazeny tyto způsoby využití, vycházejí z platné ÚPD:

SR - plochy smíšené obytné - rekreační

OM - občanské vybavení - komerční zařízení malá a střední

NP - plochy přírodní

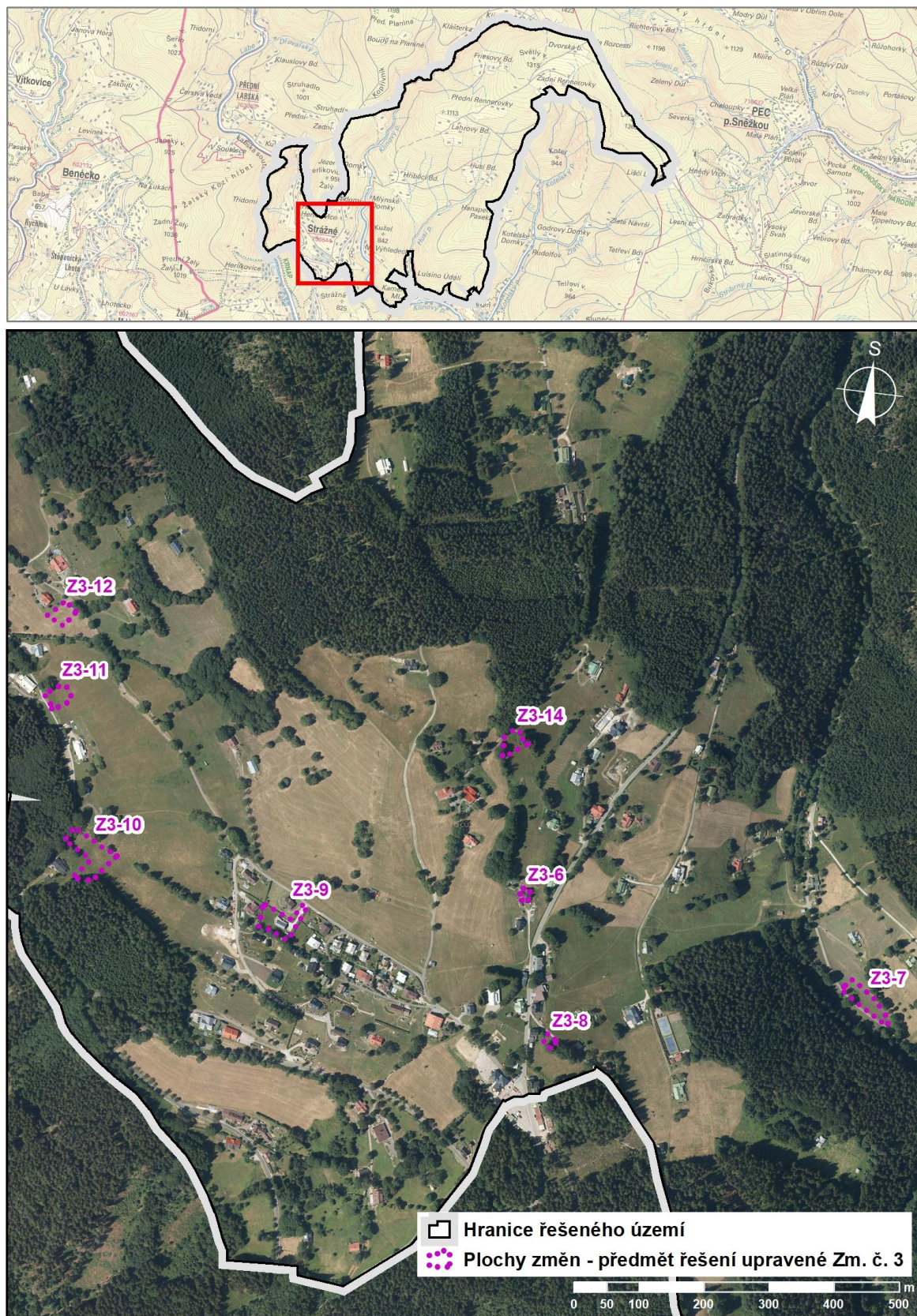
Nově je definován způsob využití:

VZ - výroba a skladování - zemědělská výroba

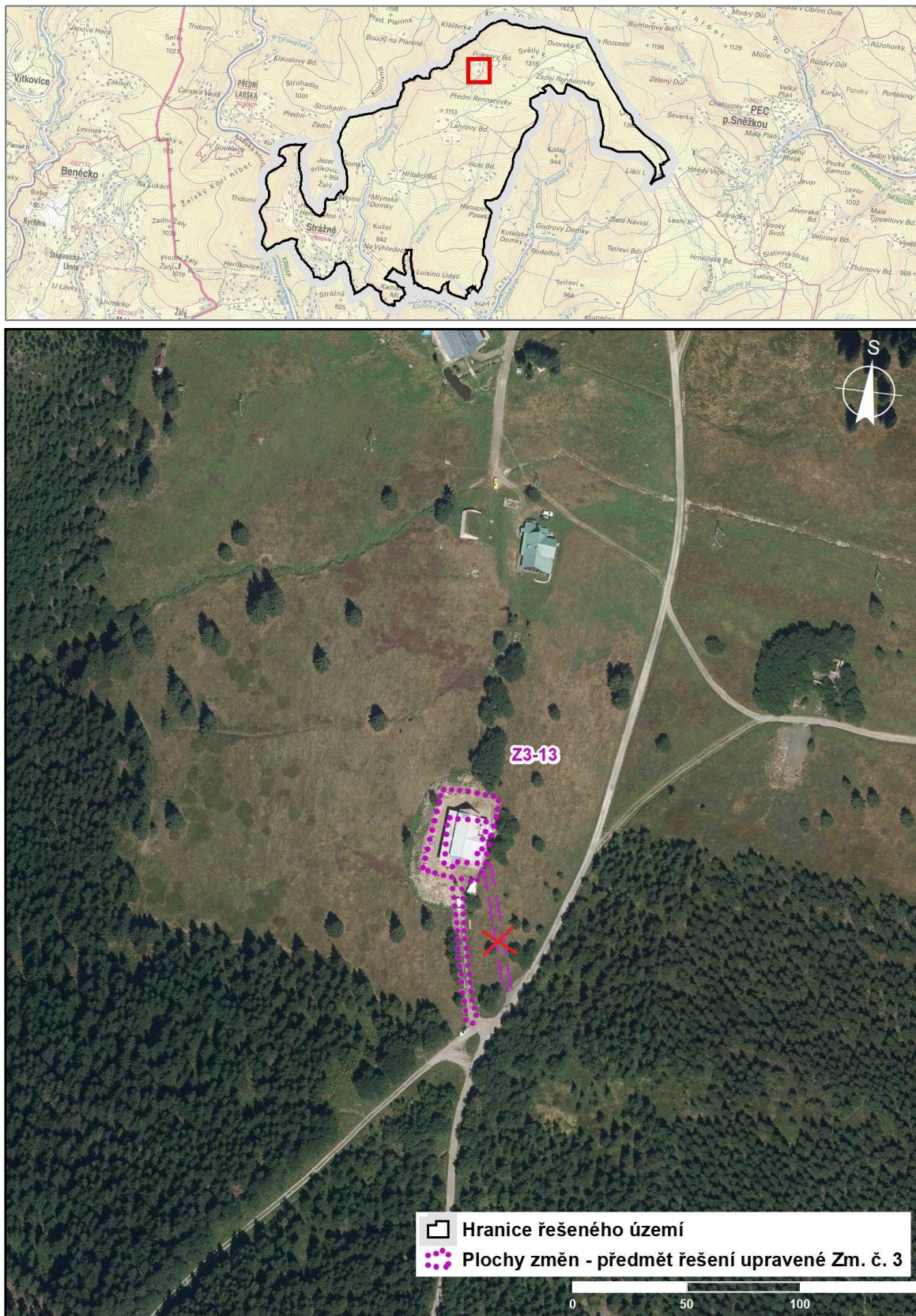
Pro jednotlivé lokality jsou navrženy regulativy pro jim stanovené způsoby využití, tyto regulativy jsou v členění:

- 1) Převažující účel využití (hlavní využití)
- 2) Přípustné využití, popř. podmíněně přípustné využití
- 3) Nepřípustné využití
- 4) Podmínky prostorového uspořádání.

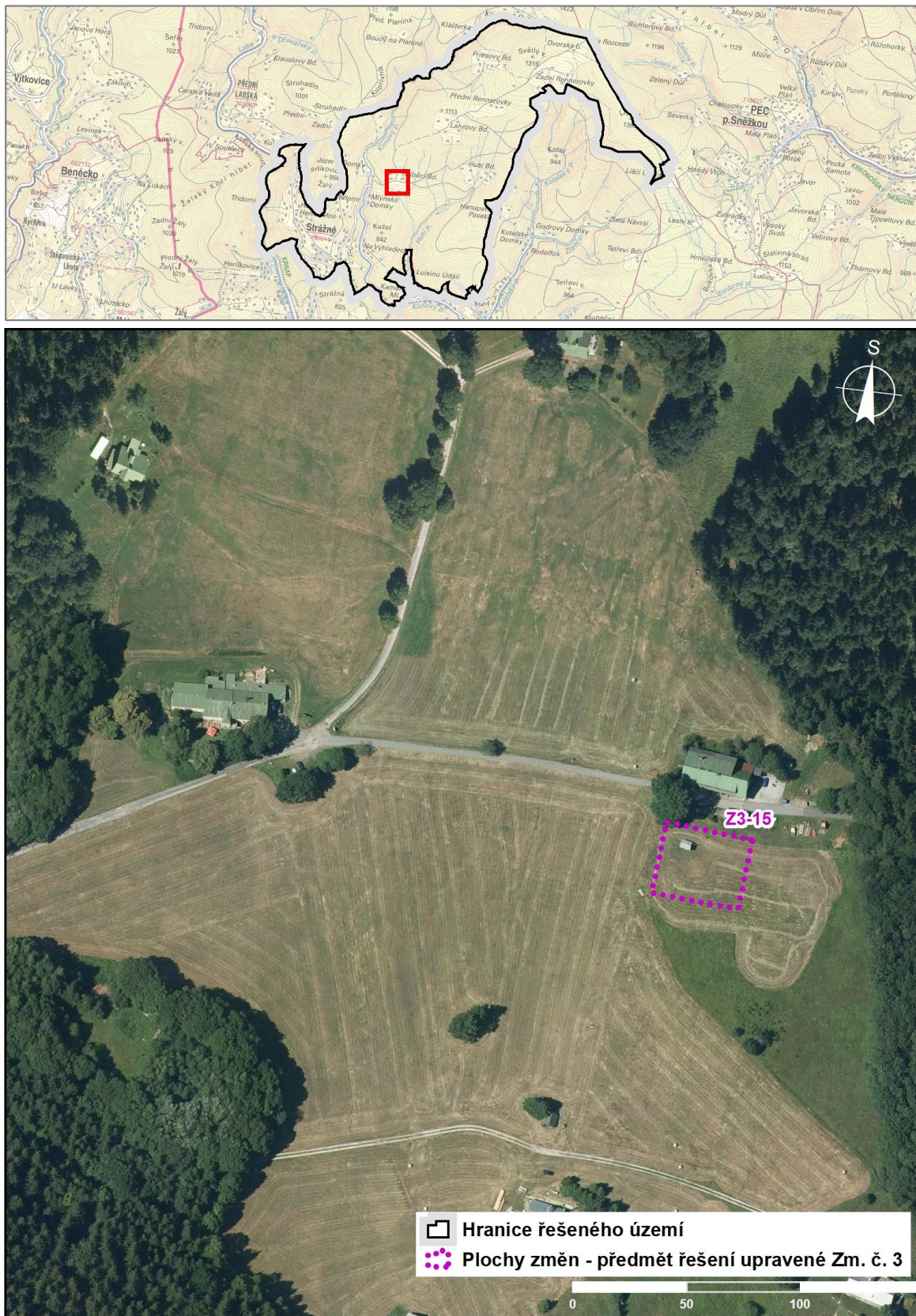
Obrázek 4 Rozvojové plochy - Strážné (upraveno po úpravách po společném jednání)



Obrázek 5 Rozvojové plochy – Friesovy Boudy (upraveno po úpravách po společném jednání)



Obrázek 6 Rozvojové plochy – Hříběcí Boudy (upraveno po úpravách po společném jednání)



Z3-1 – 0,28 ha změna způsob využití: SR – upřesnění podmínek zastavitelnosti

~~Plocha se nachází na severním okraji sídla Strážné, východně od komunikace na Šestidomí. Plocha je vymezena v rámci stávající plochy se způsobem využití SR, dle platné ÚPD, ve změně č. 3 jsou řešeny bližší podmínky výstavby 1 RD – zejm. maximální podíl zastavěných a zpevněných ploch (12 %). V současnosti se jedná o druhově bohatou sečenou louku (biotop: T1.2, kvalita 1; stanoviště Natura 2000: 6250). V lokalitě zaznamenán výskyt zvláště chráněného druhu dle zákona č. 114/1992 Sb. (prstnatec listenatý), dle vyjádření Správy KRNP k návrhu Zprávy o uplatňování Územního plánu Strážného ze dne 25. 5. 2016. Severní cca 2/3 se nacházejí v ochranném pásmu lesa 50 m.~~

~~V případě realizace lokality Z3-1 dojde k negativnímu ovlivnění složek životního prostředí – lokality výskytu zvláště chráněného druhu dle zákona č. 114/1992 Sb. a Naturového stanoviště 6520. Realizací by došlo i k ovlivnění krajinného rázu zahuštěním stávající zástavby; toto zahušťování v této části sídla v posledních letech probíhá, což je v rozporu s doporučenými opatřeními pro místo krajinného rázu Strážné, Hořejší Herlíkovice (IV-3-d) pro prostorové uspořádání a krajinnou strukturu: zachovat volnější rozmístění objektů – rozvolněná zástavba, (nevhodná hustota a typ staveb v centrální části Strážného). (zdroj: Vyhodnocení krajinného rázu území Krkonošského národního parku a jeho ochranného pásma – část Královéhradecký kraj) Vzhledem k uvedenému je doporučeno vyloučit plochu Z3-1 z dalších etap pořizování změny č. 3 územního plánu.~~

~~Plocha byla v rámci úprav po společném jednání vyřazena z dalšího procesu pořizování zm. č. 3 ÚP Strážného, důvodem byl nadlimitní zábor Naturového stanoviště 6520.~~

Z3-2 – 0,29 ha změna způsob využití: SR – upřesnění podmínek zastavitelnosti

~~Plocha se nachází na severním okraji sídla Strážné, severovýchodně od předcházející plochy Z3-1. Plocha je vymezena v rámci stávající plochy se způsobem využití SR, dle platné ÚPD, ve změně č. 3 jsou řešeny bližší podmínky výstavby 1 RD – zejm. maximální podíl zastavěných a zpevněných ploch (12 %). V současnosti se jedná o druhově bohatou sečenou louku (biotop: T1.2 s výraznějším podílem prvků T1.1 než u Z3-1, kvalita 1-2, bez zastoupení ochranná významných druhů; stanoviště Natura 2000: 6250). V lokalitě zaznamenán výskyt zvláště chráněného druhu dle zákona č. 114/1992 Sb. (prstnatec listenatý), dle vyjádření Správy KRNP k návrhu Zprávy o uplatňování Územního plánu Strážného ze dne 25. 5. 2016. Východní hranice okrajově zasahuje do ochranného pásma lesa 50 m.~~

~~V případě realizace lokality Z3-2 dojde k negativnímu ovlivnění složek životního prostředí – lokality výskytu zvláště chráněného druhu dle zákona č. 114/1992 Sb. a Naturového stanoviště 6520. Realizací by došlo i k ovlivnění krajinného rázu zahuštěním stávající zástavby; toto zahušťování v této části sídla v posledních letech probíhá, což je v rozporu s doporučenými opatřeními pro místo krajinného rázu Strážné, Hořejší Herlíkovice (IV-3-d) pro prostorové uspořádání a krajinnou strukturu: zachovat volnější rozmístění objektů – rozvolněná zástavba, (nevhodná hustota a typ staveb v centrální části Strážného). (zdroj: Vyhodnocení krajinného rázu území Krkonošského národního parku a jeho ochranného pásma – část Královéhradecký kraj) Vzhledem k uvedenému je doporučeno vyloučit plochu Z3-2 z dalších etap pořizování změny č. 3 územního plánu.~~

~~Plocha byla v rámci úprav po společném jednání vyřazena z dalšího procesu pořizování zm. č. 3 ÚP Strážného, důvodem pro vyřazení byl nadlimitní zábor Naturového stanoviště 6520.~~

Z3-3 – 0,48 ha změna způsob využití: NP → SR

Plocha v severozápadní části Šestidomí, vymezena pro využití smíšené obytné rekreační dle nastavených regulativů lze realizovat 1 rodinný dům. V současnosti se jedná o druhově bohatou sečenou svažitou louku (biotop: T2.2, kvalita 2; stanoviště Natura 2000: 6230 (prioritní)). V lokalitě zaznamenán výskyt zvláště chráněného druhu dle zákona č. 114/1992 Sb. (prstnatec listenatý), dle vyjádření Správy KRNAP k návrhu Zprávy o uplatňování Územního plánu Strážného ze dne 25. 5. 2016. Cca ¾ lokality zasahují do ochranného pásma lesa 50 m.

V případě realizace lokality Z3-3 dojde k negativnímu ovlivnění složek životního prostředí lokality výskytu zvláště chráněného druhu dle zákona č. 114/1992 Sb. a prioritního stanoviště 6520 Natura 2000. Realizací by došlo i k ovlivnění krajinného rázu zahuštěním stávající zástavby, což je v rozporu s doporučenými opatřeními pro místo krajinného rázu Strážné, Hořejší Herlíkovice (IV 3 d) pro prostorové uspořádání a krajinnou strukturu: zachovat volnější rozmístění objektů rozvolněná zástavba. (zdroj: Vyhodnocení krajinného rázu území Krkonošského národního parku a jeho ochranného pásma – část Královéhradecký kraj) Vzhledem k uvedenému je doporučeno vyloučit plochu Z3-3 z dalších etap pořizování změny č. 3 územního plánu.

Plocha byla v rámci úprav po společném jednání vyřazena z dalšího procesu pořizování zm. č. 3 ÚP Strážného, důvodem pro vyřazení byl nadlimitní zábor prioritního Naturového stanoviště 6230*.

Z3-4 – 0,06 ha změna způsob využití: SR – upřesnění podmínek zastavitelnosti

Plocha na východním okraji sídla Strážné, při komunikaci do Vápenice. Plocha je vymezena v rámci stávající plochy se způsobem využití SR, dle platné ÚPD, ve změně č. 3 je vymezena pro 1 RD. V současnosti se jedná o mírně eutrofní prameniště se středně degradovanou vegetací vlhké peháčové louky (biotop: T1.5), zahrnující i mokřad se zaznamenaným výskytem zvláště chráněného druhu dle zákona č. 114/1992 Sb. (prstnatec listenatý), dle vyjádření Správy KRNAP k návrhu Zprávy o uplatňování Územního plánu Strážného ze dne 25. 5. 2016. Západně od plochy probíhá výstavba menšího rodinného domu. Celá plocha se nachází v ochranném pásmu lesa 50 m.

V případě realizace lokality Z3-4 dojde k negativnímu ovlivnění složek životního prostředí lokality výskytu zvláště chráněného druhu dle zákona č. 114/1992 Sb. Nelze ani vyloučit lokální ovlivnění vodního režimu. Realizací by došlo i k ovlivnění krajinného rázu zahuštěním stávající zástavby, což je v rozporu s doporučenými opatřeními pro místo krajinného rázu Strážné, Hořejší Herlíkovice (IV 3 d) pro prostorové uspořádání a krajinnou strukturu: zachovat volnější rozmístění objektů rozvolněná zástavba. (zdroj: Vyhodnocení krajinného rázu území Krkonošského národního parku a jeho ochranného pásma – část Královéhradecký kraj) Vzhledem k uvedenému je doporučeno vyloučit plochu Z3-4 z dalších etap pořizování změny č. 3 územního plánu.

Plocha byla v rámci úprav po společném jednání vyřazena z dalšího procesu pořizování zm. č. 3 ÚP Strážného, důvodem pro vyřazení bylo narušení vodního režimu lokality, zásah do biotopu zvláště chráněných druhů rostlin a nežádoucímu zahuštění zástavby.

Z3-5 – 1,26 ha změna způsob využití: NP → SR

Plocha v jihovýchodní části Friesových bud, vymezena je pro zemědělství umožnění stavby stáje pro hospodářská zvířata a seníku. V současnosti se jedná o druhově bohatou sečenou louku (biotop: T2.2, kvalita 1(2); stanoviště Natura 2000: 6230 (prioritní)) s množstvím ochrannářsky hodnotných druhů rostlin (např. zvonek český) i živočichů (jedná se

~~o jádrovou zónu CC9 aktivního biotopu chrástala polního, ale zejm. o jádrové území (oblast TT10) tetřívka obecného). Pozemek v minulosti dlouho ležel ladem, od roku 2013 je obhospodařován s pomocí Správy KRNPAP v rámci projektu Life Corcontica, což dle názoru Správy KRNPAP prokazuje možnost zemědělské činnosti bez výstavby zemědělské stavby. Téměř celá plocha se nachází v ochranném pásmu lesa 50 m. Jedná se o značně exponovanou polohu, uplatňující se v dálkových pohledech.~~

~~V případě realizace lokality Z3-5 dojde k negativnímu ovlivnění složek životního prostředí lokality výskytu zvláště chráněných druhů dle zákona č. 114/1992 Sb., prioritního stanoviště 6520 Natura 2000 a předmětu ochrany PO Krkonoše tetřívka obecného. Ve vyhodnocení vlivů návrhu změny č. 3 na evropsky významné lokality a ptačí oblasti je pro tuto lokalitu opakovaně konstatován významně negativní vliv. Realizací by došlo i k ovlivnění krajinného rázu zahuštěním stávající zástavby, což je v rozporu s doporučenými opatřeními pro místo krajinného rázu Strážné, Hořejší Herlíkovice (IV-3-d) pro prostorové uspořádání a krajinnou strukturu: zachovat volnější rozmístění objektů rozvolněná zástavba. (zdroj: Vyhodnocení krajinného rázu území Krkonošského národního parku a jeho ochranného pásma – část Královéhradecký kraj) Vzhledem k uvedenému je doporučeno vyloučit plochu Z3-5 z dalších etap pořizování změny č. 3 územního plánu.~~

Plocha byla v rámci úprav po společném jednání vyřazena z dalšího procesu pořizování zm. č. 3 ÚP Strážného, důvodem pro vyřazení byl nadlimitní zábor prioritního Naturového stanoviště 6230* a významný vliv na ptačí oblast Krkonoše.

Z3-6 – 0,03 ha změna způsob využití: SR → OM

Plocha při severním okraji centrální části Strážného. Ve změně č. 3 navrhována pouze funkční změna stávající stavby představující upřesnění možného využití (rozšíření služeb pro ubytované o stravování) a možnost menšího rozšíření zastavěné plochy (pro přístavek, cca 40 m²).

V případě realizace lokality Z3-6 nedojde k významnému ovlivnění složek životního prostředí.

Z3-7 – 0,1 ha změna způsob využití: NP → SR

– 0,08 ha změna způsob využití: NP → VZ

Plocha na východním okraji sídla, v lokalitě Na Výhledech, při komunikaci Strážné – Dolní Dvůr a Klínovém potoku. Severozápadní část plochy je určena pro znovuoobnovu původní stavby – pro 1 RD, v jihovýchodní části je navrhována možnost umístění účelové stavby pro zemědělství (stáje a sklad pro chov hospodářských zvířat - chov koní a skotu). Nyní se v severozápadní části nachází kopeček hlušiny s ruderalní vegetací (biotop: X7A, kvalita 3), silně ruderalizovaný, eutrofizovaný a druhově chudý porost bez ochranný významných druhů. Ve zbylé části plochy se jedná o druhově pestrou a sečenou vegetaci (biotop: T1.1 s prvky biotopu T1.2, kvalita 1; stanoviště Natura 2000: 6510). Jižní okraj plochy zasahuje do ochranného pásma lesa. Umístěna je do údolní polohy a ve větší vzdálenosti od dalších objektů.

V případě realizace lokality Z3-7 dojde k záboru stanoviště Natura 2000: 6510, přesto je jako celek z hlediska významnosti ovlivnění složek životního prostředí hodnocena jako přijatelná.

Z3-8 – 0,03 ha změna způsob využití: SR – upřesnění podmínek zastavitelnosti

Plocha na východním okraji sídla Strážné, při komunikaci do Vápenice. Plocha je vymezena v rámci stávající plochy se způsobem využití SR, dle platné ÚPD, ve změně č. 3 je vymezena pro 1 RD. V současnosti se jedná o k severovýchodu svažité pozemek, z části zarostlý stromy a keři, ve zbylé části travní porost (nejedná se o přírodní biotop).

V případě realizace lokality Z3-8 nedojde k významnému ovlivnění složek životního prostředí. Ovlivnění krajinného rázu, zahuštěním stávající zástavby, je hodnoceno vzhledem k nastaveným regulativům hodnoceno jako málo významné, přesto je doporučeno v maximální možné míře zachovat vzrostlou zeleň při jižní a východní hranici plochy.

Z3-9 – 0,21 ha změna způsob využití: SR – upřesnění podmínek zastavitelnosti

Plocha v lokalitě Kolonka, jedná se o uvedení do souladu se skutečným stavem - již realizovaná stavba, č. p. 230, a nastavení odpovídajících regulativů.

V případě realizace lokality Z3-9 nedojde k významnému ovlivnění složek životního prostředí, realizace proběhla v nedávné době.

Z3-10 – 0,29 ha změna způsob využití: SR → NP

Plocha na západním okraji sídla Strážné, je rušena zastavitelná plocha (N4a dle platné ÚPD) a vymezována plocha NP (plochy přírodní – louky) – stav. Dle vrstvy mapování biotopů (AOPK ČR) se jedná o biotop T1.1 v I. kvalitě.

V případě realizace lokality Z3-10 nedojde k významnému ovlivnění složek životního prostředí, jedná se o upuštění od záměru a uvedení do souladu se skutečným stavem v území. **Vypuštění plochy N4a (resp. zrušení její zastavitelnosti a označení jako plochy Z3-10 s využitím „NP“) je pozitivní z hlediska celkových záborů stanoviště 6520.**

Z3-11 – 0,210,09 ha změna způsob využití: NP → SR

Plocha v Hořejších Herlíkovicích, východně od ČOV. Vymezena je pro 1 RD. Nyní se zde nachází druhově bohatá sečená louka (biotop: T1.2, kvalita: 1; stanoviště Natura 2000: 6520) s výskytem ochranně významných druhů. V okolí zástavba stejného charakteru, v pohledově málo exponované poloze. Cca 2/3 plochy vymezeny v ochranném pásmu lesa 50 m. **Lokalita se nachází v území s dřívějším početnějším výskytem chřástala obecného.**

V případě realizace lokality Z3-11 dojde k záboru stanoviště Natura 2000: 6520, přesto je z hlediska významnosti ovlivnění složek životního prostředí hodnocena jako přijatelná. **Plocha byla v rámci úprav po společném jednání zmenšena z 0,21 ha na 0,09 ha, důvodem zmenšení bylo snížení záboru stanoviště 6520. Užívání lokality nebude znamenat nový rušící faktor pro chřástala obecného, neboť plocha navazuje na stávající zástavbu. Dojde k navýšení rušení, které ale vzhledem ke způsobu využití ploch (počítá se s výstavbou 1 RD) nebude významné. Regulativy k funkčnímu využití plochy SR, tj. plochy smíšené obytné – rekreační, však dovolují i ubytovací kapacity bez stanoveného limitu. V tomto ohledu je v rámci Vyhodnocení vlivů návrhu změny č. 3 na evropsky významné lokality a ptáčích oblastech navrženo zmírňující opatření na omezení ubytovacích kapacit - minimalizovat ubytovací kapacitu z důvodu omezení rušení v jádrové zóně chřástala polního (dle upřesňujících podmínek Správy KRNAP k následné fázi projektové přípravy staveb. Společně s lokalitou Z3-12 dochází k zahušťování zástavby.**

Z3-12 – **0,210,09 ha** změna způsob využití: NP → SR

Plocha v Hořejších Herlíkovicích, severně od předcházející plochy Z3-11 a jihovýchodně od evangelického kostela (cca 150 m), v okolí zástavba stejného charakteru. Plocha v mírně vyvýšené poloze, ve svahu orientovaném k JZ. Vymezena je pro 1 RD. **Dle upraveného návrhu změny č. 3 ÚP bude dopravní napojení plochy Z3-12 vyřešeno po stávající komunikaci, která umožňuje zároveň přístup k sousednímu RD, ~~problematická je dopravní dostupnost.~~** Nyní se zde nachází druhově bohatá sečená louka (biotop: T1.2, kvalita: 1; stanoviště Natura 2000: 6520) s výskytem ochránářsky významných druhů. Nachází se v těsné blízkosti aktivně využívaného biotopu chřástala obecného.

V případě realizace lokality Z3-12 dojde k záboru stanoviště Natura 2000: 6520, přesto je z hlediska významnosti ovlivnění složek životního prostředí hodnocena jako přijatelná. Plocha byla v rámci úprav po společném jednání zmenšena z 0,21 ha na 0,09 ha, důvodem zmenšení bylo snížení záboru stanoviště 6520. Užívání lokality nebude znamenat nový rušící faktor pro chřástala obecného, neboť plocha navazuje na stávající zástavbu. Dojde k navýšení rušení, které ale vzhledem ke způsobu využití ploch (počítá se s výstavbou 1 RD) nebude významné. Regulativy k funkčnímu využití plochy SR, tj. plochy smíšené obytné – rekreační, však dovolují i ubytovací kapacity bez stanoveného limitu. V tomto ohledu je v rámci Vyhodnocení vlivů návrhu změny č. 3 na evropsky významné lokality a ptačí oblasti navrženo zmírňující opatření na omezení ubytovacích kapacit - minimalizovat ubytovací kapacitu z důvodu omezení rušení v jádrové zóně chřástala polního (dle upřesňujících podmínek Správy KRNP k následné fázi projektové přípravy staveb. Společně s lokalitou Z3-11 dochází k zahušťování zástavby.

~~S ohledem na předměty ochrany EVL Krkonoše je doporučeno vyloučit plochu Z3-12 z dalších etap pořizování změny č. 3 územního plánu.~~

Z3-13 – **0,10 ha** změna způsob využití: NP → SR

Plocha při jižním okraji Friesových bud, vymezena v souvislosti s budovou č. p. 89 – uvedení do souladu s katastrem nemovitostí a umožnění realizace přístavby objektu **(pro technické zázemí a hlavní sklady; na východní straně objektu je ještě navržena přístavba lyžárny)** a související zpevněné plochy pro parkování. Plocha je z velké části dotčena terénními úpravami souvisejícími s probíhající rekonstrukcí objektu. Obklopena je druhově bohatou sečenou loukou (biotop: T1.2; stanoviště Natura 2000: 6520). Jihovýchodní část zasahuje do ochranného pásma lesa 50 m. Pohledově exponovaná poloha Friesových bud. **Okolí Friesových bud se řadí mezi jádrová území tetřívka obecného (oblast TT10).**

V případě realizace lokality Z3-13 nedojde k významnému ovlivnění složek životního prostředí. Jedná se o rekonstrukci stávajícího objektu a jeho doplnění navazujícími zpevněnými plochami, jejichž prostor je silně ovlivněn terénními úpravami souvisejícími se zmíněnou rekonstrukcí. **Vzhledem k tomu, že plocha Z3-13 nezabírá přímo biotop tetřívka a nedojde k významné změně funkčního využití území (a potažmo ani k navýšení kapacity objektu), lze vyloučit významný vliv na tento předmět ochrany ptačí oblasti Krkonoše.**

Z3-14 – **0,09 ha** změna rozsahu plochy P4

Plocha P4 se nachází na severním okraji sídla Strážné a byla vymezena v ÚP Strážného (2011) jako Z4, v rámci zm. č. 1 ÚP (2014) pak byla přečíslována na P4. Plocha byla v rámci úprav po společném jednání zm. č. 3 ÚP zmenšena z 0,17 ha na 0,09 ha, důvodem zmenšení bylo snížení záboru stanoviště 6520, a označena jako Z3-14.

V případě realizace lokality Z3-14 nedojde k významnému ovlivnění složek životního prostředí. Plocha je součástí platné ÚPD, pouze je zmenšován její rozsah, což je pozitivní z hlediska celkových záborů stanoviště 6520.

Z3-15 – 0,12 ha změna způsob využití: SR → NP

Plocha v lokalitě Hříběcí Boudy, je rušena zastavitelná plocha (N14 dle platné ÚPD) a vymezována plocha NP (plochy přírodní – louky) – stav. Dle vrstvy mapování biotopů (AOPK ČR) se jedná o biotop T1.2.

V případě realizace lokality Z3-15 nedojde k významnému ovlivnění složek životního prostředí, jedná se o upuštění od záměru a uvedení do souladu se skutečným stavem v území. Vypuštění plochy N14 je pozitivní z hlediska celkových záborů stanoviště 6520.

Z3-16 – 0,06 ha rozšíření přípustného využití zastavěné plochy (stávajícího objektu) určené k přestavbě: SR → SR

Objekt bývalé prodejny je obcí navržen k přestavbě na bytový dům pro seniory. Nemění se rozsah zastavěné plochy, hmota, ani funkční využití. Pouze do regulativů této plochy SR se vkládá přípustné využití „bytové domy pro seniory“ .

V případě realizace lokality Z3-165 nedojde k významnému ovlivnění složek životního prostředí, jedná se o přestavbu stávajícího objektu, bez jakéhokoliv záboru.

Pozn.: Z toho důvodu tato plocha není dále vyhodnocována.

Vlivy na obyvatelstvo - hluk

Stávající akustická situace na území obce Strážné byla popsána v kapitole 3. - Hluk. Za hlavní zdroj hluku na území obce lze označit silnici č. III/2956 Hořejší Vrchlabí – Strážné – Dolní Dvůr.

Lokality řešené návrhem územního plánu budou zdrojem i cílem dopravy, s naprostou převahou osobní dopravy. Lokality jsou obsluhované poměrně málo kapacitními komunikacemi, které výrazné navýšení dopravní intenzity neumožňují. Na základě uvedeného lze konstatovat, že vliv na hlukovou situaci bude pravděpodobně nevýznamný.

Vliv na kvalitu ovzduší

Realizací zastavitelných ploch vzniknou nové zdroje znečištění ovzduší- bude se jednat o malé stacionární zdroje znečištění (vytápění objektů k bydlení a rekreaci). Na základě dostupných informací nelze odhadnout, jak velký vliv bude mít realizace lokalit na stav ovzduší. Při rozhodování o umístění jednotlivých zdrojů znečištění ovzduší je nutno respektovat požadavky na ochranu ovzduší vyplývající z Programu zlepšování kvality ovzduší - zóna Severovýchod - CZ05. Celkový vliv návrhu územního plánu na kvalitu ovzduší lze za obecně platné podmínky striktního dodržení platné legislativy odhadovat jako nevýznamný.

Vlivy na vody

Všechny nezastavěné plochy, vodní plochy a přírodní prvky ovlivňují nezastupitelným způsobem vývoj mikroklimatu v dané oblasti. Proto je nutné všechny lokality, na kterých

bude realizována zástavba, kompenzovat mj. vhodným doplněním systému sídelní i krajinné zeleně. Návrh územního plánu nevymezuje plochy změn v krajině, kompenzace je řešena alespoň nastavením koeficientu míry využití pozemku (podíl zpevněných a zastavitelných ploch).

Realizací lokalit dojde k narušení retence vlivem navýšení zastřešených a zpevněných ploch. S přebytečným množstvím odtékajících povrchových vod je nutné nakládat individuálně na jednotlivých pozemcích (vsak či akumulace s následným využitím).

Celé řešené území spadá do území chráněné oblasti přírodní akumulace vod Krkonoše.

Celkový vliv na vody lze považovat za mírně negativní.

Vlivy na biologickou rozmanitost, faunu, floru, ÚSES a NATURA 2000

Lokality vymezené návrhem změny č. 3 územního plánu nekolidují s prvky ÚSES, ani nejsou v jejich blízkosti.

Řada změnou č. 3 ÚP navrhovaných ploch je v platné ÚPD vymezena jako plocha přírodní – louky (NP), jedná se zejm. o luční porosty. Realizací těchto ploch by došlo k záboru lučních porostů, tj. stanovišť, která jsou předmět ochrany soustavy Natura 2000. Proto byly po společném jednání provedeny větší úpravy v návrhu změny č. 3 ÚP Strážného s cílem co nejvíce tyto zábory snížit a dle těchto úprav bylo aktualizováno Vyhodnocení vlivů návrhu změny č. 3 na evropsky významné lokality a ptačí oblasti. Dle tohoto aktualizovaného Vyhodnocení nemá upravený návrh změny č. 3 územního plánu Strážného významný negativní vliv (resp. negativní vliv dle odst. 9 § 45i ZOPK) na předměty ochrany a celistvost evropsky významné lokality Krkonoše. Mírně negativní vliv je konstatován u stanovišť 6510 a 6520. V aktualizovaném Vyhodnocení je rovněž konstatováno, že upravený návrh změny č. 3 územního plánu Strážného nemá významný negativní vliv (resp. negativní vliv dle odst. 9 § 45i ZOPK) na předměty ochrany a celistvost ptačí oblasti Krkonoše. Mírně negativní vliv je konstatován u chřástala polního a tetřívka obecného. Z důvodu omezení rušení chřástala polního v jádrové zóně chřástala polního je doporučeno opatření na minimalizaci ubytovací kapacity ploch Z3-11 a Z3-12 (dle upřesňujících podmínek Správy KRNAP k následné fázi projektové přípravy staveb).

~~Řada ploch koliduje s lokalitami výskytu zvláště chráněných druhů rostlin a živočichů a stanovišti, včetně prioritních, soustavy Natura 2000. Ve Vyhodnocení vlivů návrhu změny č. 3 na evropsky významné lokality a ptačí oblasti je konstatován významný negativní vliv na předměty ochrany a celistvost evropsky významné lokality Krkonoše. Významně negativně ovlivněnými předměty ochrany jsou prioritní stanoviště 6530* a stanoviště 6520, u stanoviště 6510 je konstatován mírně negativní vliv. Významně ovlivněnými předměty ochrany jsou i chřástal polní (všechny plochy jsou v jeho jádrové zóně, zejm. však Z3-5 a Z3-12) a tetřívka obecný.~~

~~Uvedené vlivy jsou tak hodnoceny jako významně negativní. Proto je doporučeno vyloučit plochy Z3-1, Z3-2, Z3-3, Z3-4, Z3-5 a Z3-12 z dalších etap pořizování změny č. 3 územního plánu.~~

Vlivy na krajinu, kulturní hodnoty území

Kulturní hodnoty území nebudou změnou ÚP č. 3 dotčeny. Vlivy na krajinu jsou v případě Strážného spojeny s výstavbou v exponovaných polohách (např. Friesovy Boudy) a rovněž narušením stávajícího charakteru zástavby – převažuje zástavba rozvolněná. Zahušťování stávající zástavby je v rozporu s doporučenými opatřeními pro místo krajinného rázu Strážné, Hořejší Herlíkovice (IV – 3 – d) pro prostorové uspořádání a krajinnou strukturu: zachovat volnější rozmístění objektů – rozvolněná zástavba, (nevhodná hustota a typ staveb v centrální

části Strážného). (zdroj: Vyhodnocení krajinného rázu území Krkonošského národního parku a jeho ochranného pásma - část Královéhradecký kraj)

Upravený návrh změny č. 3 zakládá v některých případech (Z3-11 a Z3-12) rámec pro zahušťování stávající zástavby, proto jsou vlivy na krajinu hodnoceny jako mírně negativní.

~~Návrh změny č. 3 zakládá v některých případech rámec pro zahušťování stávající zástavby a pro zástavbu v exponovaných polohách, proto jsou vlivy na krajinu hodnoceny jako negativní a některé z ploch jsou i z těchto důvodů doporučeny k vyloučení z dalších etap pořizování změny č. 3 územního plánu.~~

Vlivy na půdy

V posuzovaném území bylo v roce 2016 evidováno cca 218 ha zemědělské půdy, přičemž většinu tvoří TTP (216 ha). Podíl zemědělské půdy činí pouhých 12,3 % z celkové výměry území obce. V souvislosti se změnou č. 3 ÚP dojde k záboru zemědělské půdy V. třídy ochrany, konkrétní rozsah záboru je uveden v následující tabulce.

Tabulka 7: Zábory zemědělského půdního fondu

(zdroj: Odůvodnění návrhu změny č. 3 územního plánu Strážného)

Zastavitelná plocha	druh pozemku	kód BPEJ	třída ochrany	výměra celkem (ha)	dotčení meliorované plochy	
					výměra (ha)	podíl ze ZPF lokality
Z3-5	trvalý travní porost	9.40.68	V.	1,26	0	0%
Z3-7	trvalý travní porost	9.40.68	V.	0,18	0	0%
Z3-13	trvalý travní porost	9.40.68	V.	0,10	0	0%
celkem				1,540,28	0	

Řešením změny č. 3 nejsou dotčeny pozemky určené k plnění funkcí lesa, do ochranného pásma lesa zasahují plochy uvedené v následující tabulce.

Tabulka 8: Ochranné pásmo lesa a rozvojové plochy

(zdroj: Odůvodnění návrhu změny č. 3 územního plánu Strážného)

Kód zastavitelné plochy	Z3-1	Z3-2	Z3-3	Z3-5	Z3-7	Z3-11	Z3-13	celkem
Minimální vzdálenost od hranice lesa (m)	9	37	44	0	20	14	39	
Zábor lesních pozemků (ha)	-	-	-	-	-	-	-	0

Vlivy na půdy jsou hodnoceny jako nevýznamné.

Vlivy na hmotné statky a kulturní dědictví

Hmotné statky a kulturní dědictví jsou popsány v kapitole č. 3: Území historického, kulturního nebo archeologického významu.

Pro veškerou stavební činnost nebo terénní úpravy se vztahuje ustanovení § 22, odst. (2) zákona č. 20/1987 Sb., o státní památkové péči, ve znění pozdějších předpisů, tzn., že při zásahu do území musí být proveden záchranný archeologický průzkum.

Vlivy jsou hodnoceny jako nevýznamné.

Vliv na produkci odpadů

Posuzovaná územně plánovací dokumentace bude mít vliv na odpadové hospodářství obce, dojde k nárůstu množství komunálních odpadů.

Vliv na produkci odpadů je rovněž hodnocen jako nevýznamný.

Vlivy na horninové prostředí

Vlivy na horninové prostředí jsou hodnoceny jako nulové.

Vyhodnocení kumulativních a synergických vlivů

Kumulativní (hromadný) vliv - je dán součtem vlivů stejného druhu z různých zdrojů stejného druhu, přičemž při posuzování jednotlivých zdrojů izolovaně by takový vliv nemusel být shledán.

Synergický (společný) vliv - vzniká působením vlivů různého druhu na danou složku životního prostředí.

Kumulativními a synergickými vlivy tak lze rozumět účinky vzniklé v důsledku hromadného nebo společného působení. Rozdíl mezi oběma pojmy v oblasti posuzování vlivů na životní prostředí je možno demonstrovat následovně: kumulativní (hromadný vliv) je dán součtem vlivů stejného druhu, např. více menších zdrojů oxidu dusičitého z dopravy umístěných blízko sebe způsobí významný vliv na ovzduší „nahromaděním“ těchto emisí, přičemž při posuzování jednotlivých zdrojů izolovaně by takový vliv nemusel být shledán. Synergický (společný) vliv vzniká působením vlivů různého druhu a je od těchto vlivů odlišný, např. současné působení vícero zdrojů různých emisí (průmyslové objekty, povrchové doly, automobilová doprava, letecká doprava) může mít za následek např. kombinované vlivy na lidské zdraví, tento druh vlivů je však velmi těžce měřitelný.

Zdrojem kumulativních a synergických vlivů je prostorová koncentrace navrhovaných aktivit v prostorově omezené části řešeného území.

Míra podrobnosti hodnocení jednotlivých vlivů odpovídá míře podrobnosti, v jaké je daná část (jev, záměr) v rámci koncepce definována nebo vymezena.

Dle Metodiky vyhodnocení vlivů PÚR ČR a ÚPD na životní prostředí má část hodnocení kumulativních a synergických vlivů za úkol shrnout závěry vyhodnocení provedeného především při hodnocení rozvojových ploch a koridorů v předchozích krocích SEA se zaměřením právě na kumulativní a synergické vlivy. S ohledem na závěry rozsudku Nejvyššího správního soudu č. 1Ao 7/2011-526 musí být obsahem tohoto shrnutí:

- výčet nejvýznamnějších případů zjištění kumulativních a synergických vlivů,
- identifikace dotčených složek životního prostředí (jevů, charakteristik),
- územní identifikace těchto vlivů,
- učinění závěru, zda jsou dopady akceptovatelné, případně za jakých podmínek,
- vymezení kompenzačních opatření, resp. opatření k eliminaci nebo omezení těchto vlivů.

Vyhodnocení kumulativních a synergických vlivů územně plánovací dokumentace lze z hlediska jejich působení rozdělit v zásadě na následující typy:

Složkové vlivy – tj. vlivy jednotlivých ploch na jednu složku životního prostředí, popis složek viz kapitola 3. S ohledem na to, že působí na jednu složku území, jsou považovány tyto vlivy v principu za „kumulativní“.

Prostorové vlivy – vlivy vzniklé koncentrací navrhovaných ploch a koridorů (= záměrů) na prostorově omezené části řešeného území. Ze své povahy mohou být tyto vlivy jak „kumulativní“, tak „synergické“.

Pro vyhodnocení kumulativních a synergických vlivů byly vzaty v úvahu všechny relevantní plánované záměry v území bezprostředně souvisejícím s řešenou změnou, včetně dosavadní, tj. platné územně plánovací dokumentace.

Kumulativní i synergické vlivy tak byly identifikovány u vlivů na biologickou rozmanitost, faunu, flóru (včetně zvláště chráněných druhů dle zákona č. 114/1992 Sb.) a u vlivů na krajinu. Popis těchto vlivů a jejich řešení viz předchozí text.

7. POROVNÁNÍ ZJIŠTĚNÝCH NEBO PŘEDPOKLÁDANÝCH Kladných a záporných vlivů podle jednotlivých variant řešení a jejich zhodnocení. Srozumitelný popis použitých metod vyhodnocení včetně jejich omezení

Varianty

Změna územního plánu č. 3 obce Strážné je předložena v jedné aktivní variantě.

Popis použitých metod

V průběhu zpracování dokumentace se nevyskytly takové problémy při shromažďování požadovaných údajů resp. nedostatky ve znalostech, které by znemožňovaly formulaci závěrů. Úroveň dostupných informací je pro účely vyhodnocení této koncepce z hlediska vlivů na životní prostředí a veřejné zdraví hodnocena jako dostatečná.

Úroveň zpracování vyhodnocení vlivů územního plánu je strategická, nikoliv projektová. Vyhodnocení vlivů na životní prostředí a veřejné zdraví je přizpůsobeno této skutečnosti. Detailnější posouzení by mělo být předmětem dalších stupňů posouzení vlivů na životní prostředí (např. proces EIA, územní řízení).

I s ohledem na výše uvedené se v průběhu zpracování této dokumentace nevyskytly takové problémy při shromažďování požadovaných údajů resp. nedostatky ve znalostech, které by znemožňovaly formulaci závěrů. Úroveň dostupných informací je pro účely vyhodnocení koncepce z hlediska vlivů na životní prostředí a veřejné zdraví dostatečná.

8. POPIS NAVRHOVANÝCH OPATŘENÍ PRO PŘEDCHÁZENÍ, SNÍŽENÍ NEBO KOMPENZACI VŠECH ZJIŠTĚNÝCH NEBO PŘEDPOKLÁDANÝCH ZÁVAŽNÝCH ZÁPORNÝCH VLIVŮ NA ŽIVOTNÍ PROSTŘEDÍ

Posuzován je návrh změny využití území obce Strážné oproti současnému stavu. Na základě prověření předloženého **upraveného** návrhu změny č. 3 územního plánu Strážného z hlediska předpokládaných vlivů na životní prostředí byly vyvozeny tyto návrhy

a doporučení (zdůvodnění viz kapitola 6. Zhodnocení stávajících a předpokládaných vlivů navrhované územně plánovací dokumentace).

Ochrana přírody a krajiny

- ~~lokality Z3-1, Z3-2, Z3-3, Z3-4, Z3-5 a Z3-12 – vyloučit z dalších etap pořizování změny č. 3 územního plánu~~
- lokalita Z3-8 - v maximální možné míře zachovat vzrostlou zeleň při jižní a východní hranici
- lokality Z3-11, Z3-12 – realizaci podmínit minimalizací ubytovací kapacity (dle upřesňujících podmínek Správy KRNAP k následné fázi projektové přípravy staveb

9. ZHODNOCENÍ ZPŮSOBU ZAPRACOVÁNÍ VNITROSTÁTNÍCH CÍLŮ OCHRANY ŽIVOTNÍHO PROSTŘEDÍ DO ÚZEMNĚ PLÁNOVACÍ DOKUMENTACE A JEJICH ZOHLEDNĚNÍ PŘI VÝBĚRU VARIANT ŘEŠENÍ

Zhodnocení způsobu zpracování uvedených cílů shrnuje tabulka č. 1. Návrh změny územního plánu č. 3 Strážného je předložen v jedné aktivní variantě.

10. NÁVRH UKAZATELŮ PRO SLEDOVÁNÍ VLIVU ÚZEMNĚ PLÁNOVACÍ DOKUMENTACE NA ŽIVOTNÍ PROSTŘEDÍ

Sledování vlivu územně plánovací dokumentace na životní prostředí vychází z požadavku § 10, písm. h zákona č. 100/2001 Sb., z něhož vyplývá, že její předkladatel je povinen zajistit sledování a rozbor vlivů schválené územně plánovací dokumentace na životní prostředí a veřejné zdraví. Pokud zjistí, že její provádění má nepředvídané závažné negativní vlivy na životní prostředí nebo veřejné zdraví, je povinen zajistit přijetí opatření k odvrácení nebo zmírnění takových vlivů, informovat o tom příslušný úřad a dotčené správní úřady a současně rozhodnout o změně územně plánovací dokumentace.

Územní plány obecně se liší od většiny ostatních koncepcí tím, že neobsahují exaktně formulované a kvalifikované cíle a z nich vyplývající opatření k jejich dosažení. Dle § 43 odst. 1 zákona č. 183/2006 Sb., v platném znění, „územní plán stanoví základní koncepci rozvoje území obce, ochrany jeho hodnot, jeho plošného a prostorového uspořádání (dále jen "urbanistická koncepce"), uspořádání krajiny a koncepci veřejné infrastruktury; vymezí zastavěné území, plochy a koridory, zejména zastavitelné plochy a plochy vymezené ke změně stávající zástavby, k obnově nebo opětovnému využití znehodnoceného území (dále jen "plocha přestavby"), pro veřejně prospěšné stavby, pro veřejně prospěšná opatření a pro územní rezervy a stanoví podmínky pro využití těchto ploch a koridorů“.

Pro kontrolu výběru konkrétních projektů (záměrů) v jednotlivých plochách a koridorech lze využít níže uvedených indikátorů, jejichž zdrojem je Informační systém statistiky a reportingu, provozovatelem je pro Ministerstvo životního prostředí ČR Česká informační agentura životního prostředí (CENIA) (<http://issar.cenia.cz>). Jedná se o klíčové indikátory životního prostředí ČR a indikátory ze situační zprávy ke strategii udržitelného rozvoje, snahou bylo vybrat takové, které je možno alespoň orientačně kvantitativně vyhodnotit, cílem jejich sledování je vyhodnocení míry přispění ÚPD k plnění cílů environmentálního pilíře

udržitelného rozvoje. Další indikátory lze pak čerpat ve strategických dokumentech ochrany životního prostředí přijatých na národní a regionální úrovni.

11. NÁVRH POŽADAVKŮ NA ROZHODOVÁNÍ VE VYMEZENÝCH PLOCHÁCH A KORIDORECH Z HLEDISKA MINIMALIZACE NEGATIVNÍCH VLIVŮ NA ŽIVOTNÍ PROSTŘEDÍ

Návrh požadavků na rozhodování v jednotlivých plochách z hlediska minimalizace negativních vlivů na životní prostředí je uveden v kapitole 8. Popis navrhovaných opatření pro předcházení, snížení nebo kompenzaci všech zjištěných nebo předpokládaných závažných záporných vlivů na životní prostředí.

12. NETECHNICKÉ SHRUTÍ VÝŠE UVEDENÝCH ÚDAJŮ, ZÁVĚR

Upravený ~~Návrh~~ ~~návrh~~ změny č. 3 územního plánu Strážného vymezuje ~~11~~ ~~7~~ zastavitelných ploch (~~pro celkem 8 RD~~) a ruší ~~1-2 zastavitelnou~~ ~~zastavitelné~~ ~~plochu~~ ~~plochy~~.

V posouzení jsou vyhodnoceny jednotlivé požadavky na změnu využití z pohledu toho, jakým způsobem mohou změny v území ovlivnit jednotlivé složky životního prostředí a zdraví obyvatel (např. zábor půdy, vliv na akustickou situaci, apod.).

Ochrana životního prostředí má z hlediska prevence k dispozici dva základní nástroje. Konkrétní záměry jsou na úrovni územního řízení posuzovány procesem EIA. Zjednodušeně řečeno jsou vyhodnocovány předpokládané parametry vlivu připravované investice na jednotlivé složky životního prostředí. Druhý nástroj představuje posuzování koncepcí z hlediska jejich vlivů na životní prostředí. Stavební zákon č. 183/2006 Sb. začlenil od 1. 1. 2007 posuzování vlivu koncepcí na životní prostředí jako součást Vyhodnocení vlivu územně plánovací dokumentace na udržitelný rozvoj území. Cílem posouzení je vyhodnotit vyváženost tří pilířů udržitelného rozvoje, tj. pilíře environmentálního, hospodářského a sociálního.

Předkládaná zpráva se týká environmentálního pilíře. Stavební zákon předepsal rámcový obsah jeho posouzení, který je v předchozí části naplněn. Jednotlivé požadavky dle návrhu změny územního plánu jsou vyhodnoceny, následuje souhrnné vyhodnocení vlivů na životní prostředí a veřejné zdraví.

Lze konstatovat, že požadavky na změnu způsobu využití území oproti současnému stavu jsou z hlediska vlivů na životní prostředí přijatelné pouze za dodržení opatření pro předcházení, snížení nebo kompenzaci zjištěných nebo předpokládaných negativních vlivů na životní prostředí, která jsou specifikována v kapitole 8 tohoto vyhodnocení. Tato opatření by se měla promítnout do dalších etap pořizování územně plánovací dokumentace.

POUŽITÉ ZKRATKY

AOPK	Agentura ochrany přírody a krajiny
BPEJ	bonitovaná půdně ekologická jednotka
EVL	evropsky významná lokalita
HPJ	hlavní půdní jednotka
KN	katastr nemovitostí
KR	krajinný ráz
KRNAP	Krkonošský národní park
KÚ	krajský úřad
LBC	lokální biocentrum
LBK	lokální biokoridor
MŽP	Ministerstvo životního prostředí ČR
NP	národní park
O	ohrožený druh podle vyhl. č. 395/1992 Sb.
ORP	obec s rozšířenou působností
PO	ptačí oblast
PUPFL	pozemky určené k plnění funkcí lesa
RD	rodinný dům
SO	silně ohrožený druh podle vyhl. č. 395/1992 Sb.
ÚHDP	úhrnné hodnoty druhů pozemků
ÚAP	územně analytické podklady
ÚP	územní plán
ÚSES	územní systém ekologické stability
VKP	významné krajinné prvky
ZOPK	zákon č. 114/1992 Sb., v platném znění
ZPF	zemědělský půdní fond

SEZNAM OBRÁZKŮ A TABULEK

Obrázek 1 Správní území obce Strážné v topografické mapě	5
Obrázek 2 Zonace KRNAP ve správním území obce Strážné	16
Obrázek 3 Krajinné typy v k. ú. Strážné	25
Obrázek 4 Rozvojové plochy - Strážné (upraveno po úpravách po společném jednání)	34
Obrázek 5 Rozvojové plochy – Friesovy Boudy (upraveno po úpravách po společném jednání).....	35
Obrázek 6 Rozvojové plochy – Hříběcí Boudy (upraveno po úpravách po společném jednání).....	36
Tabulka 1: Vztah návrhu změny ÚP č. 3 obce Strážné a vybraných koncepcí a cílů ochrany životního prostředí na krajské úrovni.....	8
Tabulka 2 Klimatické charakteristiky oblasti.....	11
Tabulka 3 Krajinný prostor Údolí horního Labe	22
Tabulka 4 Krajinné typy v k. ú. Strážné.....	24
Tabulka 5 Koeficient ekologické stability	27
Tabulka 6 Charakteristika BPEJ půd navržených k vyjmutí ze ZPF	28
Tabulka 7: Zábory zemědělského půdního fondu	44
Tabulka 8: Ochranné pásmo lesa a rozvojové plochy	44