

# Vyhodnocení vlivu na udržitelný rozvoj území

## část B

### Vyhodnocení vlivu návrhu změny č. 3 ÚP Strážného na evropsky významné lokality a ptačí oblasti

podle § 45i zákona č. 114/1992 Sb., v platném znění.

---



Listopad 2017

**Aktualizace formou revize květen 2019**

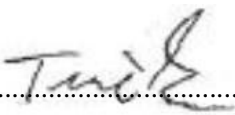
(k upravenému návrhu změny č. 3 ÚP k veřejnému projednání - 10/2019)

## Obsah

Obsah .....	2
1 Úvod.....	4
1.1 Zadání.....	4
1.2 Cíl hodnocení .....	4
1.3 Postup hodnocení .....	4
2 Údaje o koncepci.....	9
2.1 Základní údaje .....	9
2.2 Popis koncepce .....	9
3 Údaje o evropsky významných lokalitách a ptačích oblastí.....	18
3.1 Identifikace dotčených lokalit.....	19
3.2 Popis dotčených lokalit.....	20
4 Hodnocení vlivů záměru na EVL a PO .....	30
4.1 Hodnocení úplnosti podkladů pro posouzení.....	30
4.2 Možné vlivy koncepce.....	31
4.3 Hodnocení vlivů koncepce .....	32
4.4 Hodnocení vlivů koncepce na celistvost lokalit.....	35
4.5 Hodnocení možných kumulativních vlivů .....	35
4.6 Vyhodnocení možných přeshraničních vlivů.....	36
5 Závěr .....	36
6 Návrh zmírňujících opatření.....	36
7 Přílohy.....	36

<b>Předmět hodnocení</b>	Návrh změny č. 3 územního plánu Strážného
<b>Zadavatel</b>	Mgr. David Třešňák U Skály 3150/3 Mělník IČ: 05675715 DIČ: CZ8104100840
<b>Zpracovatel</b>	Mgr. Roman Tuček držitel autorizace pro hodnocení dle § 45i zákona 114/1992 Sb., v platném znění (prodloužení autorizace č.j.: MZP/2018/630/1995 ze dne 25. 9. 2018) Starochodovská 684/89a 149 00 Praha 4 IČ: 871 05 314
<b>Spolupráce</b>	Mgr. Pavel Sova (botanické zhodnocení)
<b>Konzultace</b>	Mgr. Stanislav Březina, Ph.D. (Správa KRNAP) RNDr. Jiří Flousek, Ph.D. (Správa KRNAP) Mgr. Jan Materna, Ph.D. (Správa KRNAP) Mgr. Vojtěch Zavadil (Správa KRNAP) Mgr. Andrea Svobodová (Správa KRNAP) Mgr. Pavel Bauer
<b>Kontakt</b>	E-mail: ytucr1@seznam.cz Mob.: +420 608 003 977

V Praze, dne 24. 5. 2019, **doplněno 30.10.2019**

  
.....  
Roman Tuček

# 1 Úvod

---

## 1.1 Zadání

Předmětem hodnocení je vyhodnocení vlivu návrhu změny č. 3 územního plánu obce Strážné v Královéhradeckém kraji na evropsky významné lokality (EVL) a ptačí oblasti (PO) podle zákona č. 114/1992 Sb., o ochraně přírody a krajiny (ZOPK). Orgán ochrany přírody – Správa Krkonošského národního parku ve svém stanovisku podle § 45i ZOPK (č.j. KRNP 04619/2016) ze dne 16. 6. 2016 nevyloučil významný vliv předložené koncepce na příznivý stav předmětu ochrany nebo celistvost EVL a PO Krkonoše (CZ0524044).

Stanovisko bylo vydáno pro koncepci „Zpráva o uplatňování Územního plánu Strážného“, jejíž součástí byly pokyny pro zpracování návrhu změny č. 3 územního plánu v rozsahu zadání změny ÚP. Jedná se o 12 konkrétních požadavků (spojené zejména s výstavbou rodinných domů) na změnu stávajícího funkčního využití pozemků. Na místě konkrétně umístěných záměrů se nacházejí luční stanoviště, které jsou předmětem ochrany EVL Krkonoše. Realizace záměrů by znamenala úbytek lučních stanovišť, který by mohl být výrazný zejména pro jejich vzájemnou kumulaci a pro kumulaci se záměry ve schváleném ÚP obce Strážné. Všechny záměry dohromady by mohly překročit limity celkového úbytku lučních stanovišť. Účelem limitů je přitom regulovat zástavbu na lučních stanovištích tak, aby nedošlo k jejich významnému úbytku. Na místech některých záměrů se rovněž nachází chřástal obecný a tetřívka obecná – realizace záměrů by mohla znamenat ztrátu jejich stanovišť a nárůst rušivých vlivů, což by mohlo být opět významné zejména pro svou kumulaci s ostatními záměry na území obce Strážné.

Hodnocení je součástí vyhodnocení vlivu návrhu změny č. 3 ÚP obce Strážné na udržitelný rozvoj území ve smyslu zákona č. 183/2006 Sb., o územním plánování a stavebním řádu, v platném znění.

Povinnost provádět posouzení vlivů na lokality soustavy Natura 2000 vychází ze směrnice o stanovištích (92/43/EHS), která v článku 6 říká: „*Jakýkoliv plán nebo projekt, který s určitou lokalitou přímo nesouvisí nebo není pro péči o ni nezbytný, avšak bude mít pravděpodobně na tuto lokalitu významný vliv, a to buď samostatně, nebo v kombinaci s jinými plány nebo projekty, musí být předmětem odpovídajícího hodnocení jeho důsledků pro lokalitu z hlediska cílů její ochrany.*“. Tato povinnost byla transponována do české legislativy, a to konkr. do § 45h zákona č. 114/1992 Sb., o ochraně přírody a krajiny. Posouzení je prováděno až v momentě, kdy příslušný orgán ochrany přírody nevyloučí ve svém stanovisku podle § 45i ZOPK významný vliv záměru nebo koncepce na předměty ochrany nebo celistvost evropsky významné lokality nebo ptačí oblasti.

***První návrh změny č. 3 ÚP Strážné byl vyhotoven již na podzim v roce 2017 a z důvodu překračování limitních záborů přírodních stanovišť a významného vlivu na ptačí oblast Krkonoše byl konstatován významný negativní vliv na předměty ochrany a celistvost evropsky významné lokality a ptačí oblasti Krkonoše. Během roku 2018 a částečně roku 2019 se projednávaly úpravy změny č. 3 ÚP a předkládané hodnocení představuje aktualizaci původního hodnocení z roku 2017 s promítnutím všech dohodnutých úprav (bližší viz kap. 1.3).***

## 1.2 Cíl hodnocení

Cílem hodnocení je posouzení, zda návrh změny č. 3 územního plánu obce Strážné bude mít významný negativní vliv na předměty ochrany nebo celistvost evropsky významných lokalit nebo ptačích oblastí (resp. negativní vliv podle §45i odst. 9 ZOPK).

## 1.3 Postup hodnocení

Jak již bylo uvedeno, prvotní hodnocení změny č. 3 ÚP Strážné bylo z hlediska ovlivnění lokalit soustavy Natura 2000 vyhodnoceno jako významně negativní a pro další projednávání bylo nezbytné návrh upravit

tak, aby se významné vlivy daly vyloučit. Zásadní úpravy návrhu změny č. 3 ÚP Strážné jsou uvedeny v následující tabulce:

**Tabulka č. 1** Přehled úprav návrhu změny č. 3 ÚP Strážné

Rozvojová plocha	Rozloha / využití	Úprava
Z3-1	0,28 ha / SR - plochy smíšené obytné-rekreační	Plocha byla <u>vyškrtnuta</u> z důvodu nadlimitního záboru stanoviště 6520.
Z3-2	0,21 ha / SR - plochy smíšené obytné-rekreační	Plocha byla <u>vyškrtnuta</u> z důvodu nadlimitního záboru stanoviště 6520.
Z3-3	0,48 ha / SR - plochy smíšené obytné-rekreační	Plocha byla <u>vyškrtnuta</u> z důvodu nadlimitního záboru prioritního stanoviště 6230*.
Z3-4	0,06 ha / SR - plochy smíšené obytné-rekreační	Plocha byla <u>vyškrtnuta</u> z důvodu narušení vodního režimu lokality, zásahu do biotopu zvláště chráněných druhů rostlin a nežádoucím zahuštění zástavby.
Z3-5	1,26 ha / VZ - stavba pro zemědělství	Plocha byla <u>vyškrtnuta</u> z důvodu nadlimitního záboru prioritního stanoviště 6230* a z důvodu významného vlivu na PO Krkonoše.
Z3-10 (N4a)	0,12 ha / SR - plochy smíšené obytné – rekreační	Jedná se o stávající schválenou rozvojovou plochu, která byla vyškrtnuta z ÚP z důvodu uvolnění stanoviště 6520, resp. ruší se její zastavitelnost a označuje se jako plocha Z3-10 s využitím „NP“ – bude pozitivní z hlediska celkových záborů stanoviště 6520.
Z3-11	0,09 ha / SR - plochy smíšené obytné-rekreační	Rozloha plochy byla <u>redukována</u> o více než polovinu své původní rozlohy z důvodu omezení záboru stanoviště 6520. Původní rozloha činila 0,2078 ha.
Z3-12	0,09 ha / SR - plochy smíšené obytné-rekreační	Rozloha plochy byla <u>redukována</u> o více než polovinu své původní rozlohy z důvodu omezení záboru stanoviště 6520. Dále byl vyřešen přístup k pozemku po stávající komunikaci. Původní rozloha činila 0,2143 ha.
Z3-13	0,10 ha / SR - plochy smíšené obytné-rekreační	Umožnění přístavby stávajícího objektu (Friesovy boudy) s přísně vymezeným rozsahem ploch z důvodu stanoviště 6520.
Z3-14 (P4)	0,09 ha / SR - plochy smíšené obytné-rekreační	Jedná se o stávající schválenou rozvojovou plochu P4, která je přejmenována na Z3-14 a její rozloha je o necelou polovinu redukována z důvodu omezení záboru stanoviště 6520. Původní rozloha činila 0,1726 ha.
Z3-15 (N14)	0,12 ha / NP – plochy přírodní	Jedná se o stávající schválenou rozvojovou plochu N14 (Hřibecí Boudy), která je přejmenována na Z3-15 a z ÚP bude vyškrtnuta z důvodu uvolnění stanoviště 6520.
Z3-16	0,06 ha / SR - plochy smíšené obytné-rekreační	Jedná se jen o umožnění přestavby stávajícího objektu s přípustným využitím „bytové domy pro seniory“, tzn. bez jakéhokoliv navýšení zastavěné plochy – z hlediska N2000 nepodstatná úprava

Mezi další důležité úpravy, avšak již mimo rámec návrhu změny č. 3 ÚP, patří nastavení a doplnění managementových opatření lučních stanovišť v Hořejších Herlíkovicích. Managementovými opatřeními se rozumí nastavení doby seče z hlediska ochrany silně ohroženého chřástala polního (předmět ochrany PO Krkonoše). Za poslední dva roky nebyl v Hořejších Herlíkovicích (jádrová zóna chřástala) zaznamenán výskyt chřástala, což může být způsobeno i systémem hospodaření na dotčených loukách. V



katastrálním území Strážné není v rámci agro-envi titulů vymezen žádný díl půdního bloku s dotačním titulem "Ochrana chřástala polního". Výskyt chřástala polního je v rámci vymezení dotačních titulů zohledňován tak, že na vybraných dílech půdních bloků byl stanoven dotační titul „Horské suchomilné louky“ (HSLN) s posunutým termínem seče 15. 7. - 15. 8. Termín seče byl zvolen tak, aby chřástal byl schopný vyvést alespoň první snůšku. V současné době existuje v dotčeném území 6 ploch (1901/1, 1903/1, 1904/1, 1904/2, 1913/1, 0006/3), kde je termínově posunuta seč. V tomto režimu obhospodařování zůstane i nadále a navíc je do tohoto režimu přidána nová plocha č. 0005/11, kde dnes není žádný časový limit stanoven. Grafický přehled půdních bloků s posunutým termínem seče je uveden v příloze č. 3.

Uvedené úpravy managementových opatření by měly na celé dotčené enklávě Hořejších Herlíkovic zachovat mozaiku různých režimů hospodaření, zohledňující luční společenstva, chřástala polního i potřebnou péči o louky.

### **Metodické pokyny**

Hodnocení bylo metodicky provedeno podle těchto materiálů:

- *Metodika hodnocení významnosti vlivů při posuzování podle § 45i zákona č. 114/1992 Sb., o ochraně přírody a krajiny* - metodický pokyn MŽP uveřejněný ve Věstníku MŽP č. 11/2007 upravuje způsob vyhodnocení významnosti vlivů plánovaných koncepcí a záměrů hodnocených v procesech SEA/EIA z pohledu Natury 2000.
- *Příručka k hodnocení významnosti vlivů na předměty ochrany lokalit soustavy Natura 2000* - metodický materiál MŽP z roku 2011 shrnuje problémy s hodnocením a uvádí pravidla pro jejich řešení a u vybraných předmětů ochrany dále podává podrobnější metodický návod k vyhodnocení významnosti vlivů záměrů a koncepcí.

Oba dokumenty jsou volně dostupné na webových stránkách MŽP ČR:

[https://www.mzp.cz/cz/hodnoceni\\_vyznamnosti\\_vlivu\\_koncepci](https://www.mzp.cz/cz/hodnoceni_vyznamnosti_vlivu_koncepci)

Od 1. 8. 2018 je v platnosti vyhláška MŽP č. 142/2018 Sb., o náležitostech posouzení vlivu záměru a koncepce na evropsky významné lokality a ptáčích oblastech a o náležitostech hodnocení vlivu závažného zásahu na zájmy ochrany přírody a krajiny. Dle § 8 (Přechodné ustanovení) se ustanovení této vyhlášky použijí pro posuzování vlivů záměrů, koncepcí, politiky územního rozvoje, návrhu zásad územního rozvoje, návrhu územního plánu a pro hodnocení vlivu zásahu na chráněné zájmy, jejichž zpracování bylo zahájeno po dni nabytí účinnosti této vyhlášky – tj. po 1. srpnu 2018. Zpracování změny č. 3 ÚP Strážné bylo zahájeno min. 1 rok před platností této vyhlášky, nicméně předkládané hodnocení obsahově splňuje i tyto náležitosti.

Vzhledem k dotčené EVL Krkonoše a jejích předmětů ochrany je pro vyhodnocení záboru lučních stanovišť využita metodika Správy KRNAP „*Koncepce limitů celkového úbytku lučních stanovišť v EVL Krkonoše*“ (dále také jen *Koncepce KRNAP*). Metodika je dostupná na stránkách Správy: <http://www.krnep.cz/postupna-ztrata-tradicne-obhospodarovanych-luk/> a dále je i popsána ve výše zmíněné Příručce k hodnocení významnosti vlivů na předměty ochrany lokalit soustavy Natura 2000.

Nedílnou součástí hodnocení bylo podrobné botanické šetření lokalit dotčených změnou č. 3 ÚP Strážného a konzultace s odborníky ze Správy KRNAP.

Vzhledem ke značné důležitosti metodiky hodnocení záboru lučních stanovišť v EVL Krkonoše, je na následujících řádkách metodika stručně popsána:

Koncepce limitů celkového úbytku lučních stanovišť v EVL Krkonoše

Koncepce je omezena pouze na případy ovlivnění tří typů lučních stanovišť soustavy Natura 2000 (6230\* Smilkové trávníky, 6510 Mezofilní ovsíkové louky a 6520 Horské trojštětové louky). EVL Krkonoše patří ke klíčovým lokalitám pro zajištění ochrany všech tří uvedených typů přírodních stanovišť na území ČR, a to z hlediska kvantity i kvality. Vlivy samostatných investičních záměrů na tyto tři typy přírodních stanovišť jsou často nevýznamné, významný negativní vliv je dosahován až kumulací více záborů dohromady.

**Koncepce limitů je postavena na maximální ploše lučních stanovišť, která může být zabrána pro veškerou zástavbu bez významně negativního vlivu na tyto louky.**

Procentuální limity (tab. č. 2) jsou pro všechny katastry obcí stejné, ale celková plocha se mezi nimi liší vzhledem k rozdílu v celkové rozloze stanovišť v daném území. Jejich odstupňování odráží unikátnost lučního stanoviště a kvalitu porostu. Pohybují se od 1 % (maximální zábor prioritních druhově bohatých smilkových luk s dobrou ochrannářskou kvalitou) po 9 % (maximální zábor horských sečených luk a extenzivních sečených luk nížin a podhůří se sníženou kvalitou).

**Tabulka č. 2** Limity záboru pro luční stanoviště v EVL Krkonoše

Stanoviště	6230*		6510		6520	
	I	I + II	I	I + II	I	I + II
limit (%)	1	2	3	6	3	6

Pozn.: Samostatně vymezený limit pro kvalitu II je 3% pro stanoviště 6230\* a 9% pro stanoviště 6510 a 6520.

Limity jsou uvedeny samostatně pro zábor lučních stanovišť s kvalitou I a pak celkové limity záboru lučních stanovišť o kvalitě I i II (tj. průměrná hodnota limitů pro kvalitu I a II). Limit pro stanoviště s kvalitou I je zde myšlen jako potenciální hranice, které nemusí být reálně dosaženo v případě, že bude dříve dosaženo celkového limitu záboru pro stanoviště v kvalitě I a II.

Kvalita lučních stanovišť dotčených změnou č. 3 ÚP byla vyhodnocena na základě botanického terénního šetření (červen, 2017). Hodnocení kvality bylo provedeno dle *Metodiky aktualizace vrstev mapování biotopů* (Lustyk & Guth, 2014), dělí se na tři stupně:

- kvalita 1: degradace nulová až nízká, struktura a funkce příznivá
- kvalita 2: degradace střední až vysoká, struktura a funkce méně příznivá
- kvalita 3: degradace vysoká až velmi vysoká, struktura a funkce nepříznivá

**Degradace (DG)** se dělí na tyto stupně:

**(0)** - Biotop bez zřetelných projevů degradace nebo je míra degradace zanedbatelná. Žádné nebo nepatrné projevy degradace, žádná eutrofizace, žádné synantropní druhy. Z hlediska ekotopu jsou možné např. i dávnější dílčí ovlivnění vodního režimu, dávné přeorání luk atd., pokud se dnes již neodráží ve složení vegetace.

**(1)** Mírná degradace. Mírná eutrofizace nebo jiná degradace, např. způsobená absencí hospodaření nebo zarůstáním atd., zjevné změny vodního režimu, přítomnost synantropních druhů do nejvýš 10 % pokryvnosti.

**(2)** Střední degradace, popř. míra degradace prostorově velmi různá. Zřetelná eutrofizace, absence hospodaření či zarůstání, odvodnění, pokryvnost synantropních druhů 10–30 %, tímto stupněm lze označit i prostorově nerovnoměrnou míru degradace v segmentu.

**(3)** Silná a výrazná degradace. Výrazná eutrofizace, silná degradace způsobená buď absencí hospodaření nebo naopak intenzifikací v minulosti (přeorání a dosevy luk). Odvodnění, pokryvnost synantropních druhů nad 30 %;

**Struktura a funkce (SF)** – jedná se o syntetické kritérium, které zohledňuje zejména vertikální i horizontální strukturu porostu, zastoupení dominant, přiměřenost managementu, míra degradace apod.

Stav struktury a funkcí biotopu může být příznivý (**P**), méně příznivý (**MP**) a nepříznivý (**N**). Metodicky je zařazení parametru SF prováděno dle *Příručky hodnocení biotopu* (AOPK ČR, 2008).

**Kvalita I** je pro potřeby *Koncepce KRNAP* určena kombinací parametru DG o hodnotách 0, 1 a 2 a parametru SF v hodnotách P (příznivé) a MP (méně příznivé). Kvalitě I pak odpovídá kvalita I a II podle Lustyk & Guth (2014).

Následující tabulka shrnuje celkovou rozlohu lučních stanovišť v obci Strážné, stav záboru k 31. 12. 2018 a celkový zábor stanovišť včetně kumulativních vlivů (tj. vlivů zahrnujícími i zábory dosud nezastavěných schválených rozvojových ploch).

**Tabulka č. 2** Stávající stav záboru lučních stanovišť v obci Strážné

Naturové stanoviště				6230*		6510		6520	
Biotop				T2.2		T1.1		T1.2	
Kvalita				<b>I</b>	<b>I+II</b>	<b>I</b>	<b>I+II</b>	<b>I</b>	<b>I+II</b>
<b>Rozšíření stanoviště v k.ú. Strážné (ha)</b>				24,3	37,8	44,2	66	33,3	56,7
<b>Zábor současný (ha) k 31. 12. 2018</b>				0,01	0,06	0,41	0,99	0,73	0,87
<b>Kumulativní zábor stanovišť schválenými dosud nezastavěnými rozvojovými plochami</b>									
Schválená plocha	Rozloha (ha)	Současné využití	Popis	6230*		6510		6520	
				<b>I</b>	<b>I+II</b>	<b>I</b>	<b>I+II</b>	<b>I</b>	<b>I+II</b>
P4	0,1726	SR	plochy smíšené obytné – rekreační, nad starou školou					0,1726	0,1726
P6	0,1502	SR	plochy smíšené obytné – rekreační, u vleku Pod starou školou				0,1502		
N4a	0,29	SR	plochy smíšené obytné – rekreační, lokalita za Kolonkou – západ			0,2900	0,2900		
NI2	0,1111	DS	dopravní infrastruktura – silniční, parkovací plocha			0,1111	0,1111		
NI4	0,1222	SR	plochy smíšené obytné – rekreační, Hříběcí boudy (u vleku)					0,1222	0,1222
Celkový zábor (ha)				0,0100	0,0600	0,8111	1,5413	1,0248	1,1648
Limit (%)				<b>1</b>	<b>2</b>	<b>3</b>	<b>6</b>	<b>3</b>	<b>6</b>
<b>Relativní zábor stanoviště v k.ú. Strážné (%)</b>				<b>0,04</b>	<b>0,16</b>	<b>1,84</b>	<b>2,34</b>	<b>3,08</b>	<b>2,05</b>

Z tabulky je zřejmé, že i stávající stav územní plánu znamená za předpokladu zastavění schválených rozvojových ploch nadlimitní zábor stanoviště 6520 v kvalitě I.



## 2 Údaje o koncepci

---

### 2.1 Základní údaje

Název koncepce: Návrh změny č. 3 územního plánu Strážného

Zadavatel ÚP: Obec Strážné

Pořizovatel ÚP: Obecní úřad Strážné

Výkonný pořizovatel ÚP: PRISVICH s.r.o.

Na Náměstí 63, 252 06 Davle

IČ: 27101053

DIČ: CZ 27101053

Projektant: Ing. arch. Milan Salaba, autorizovaný architekt, č. aut. 01467 ČKA

Datum zpracování: listopad 2017, **aktualizace květen 2019**

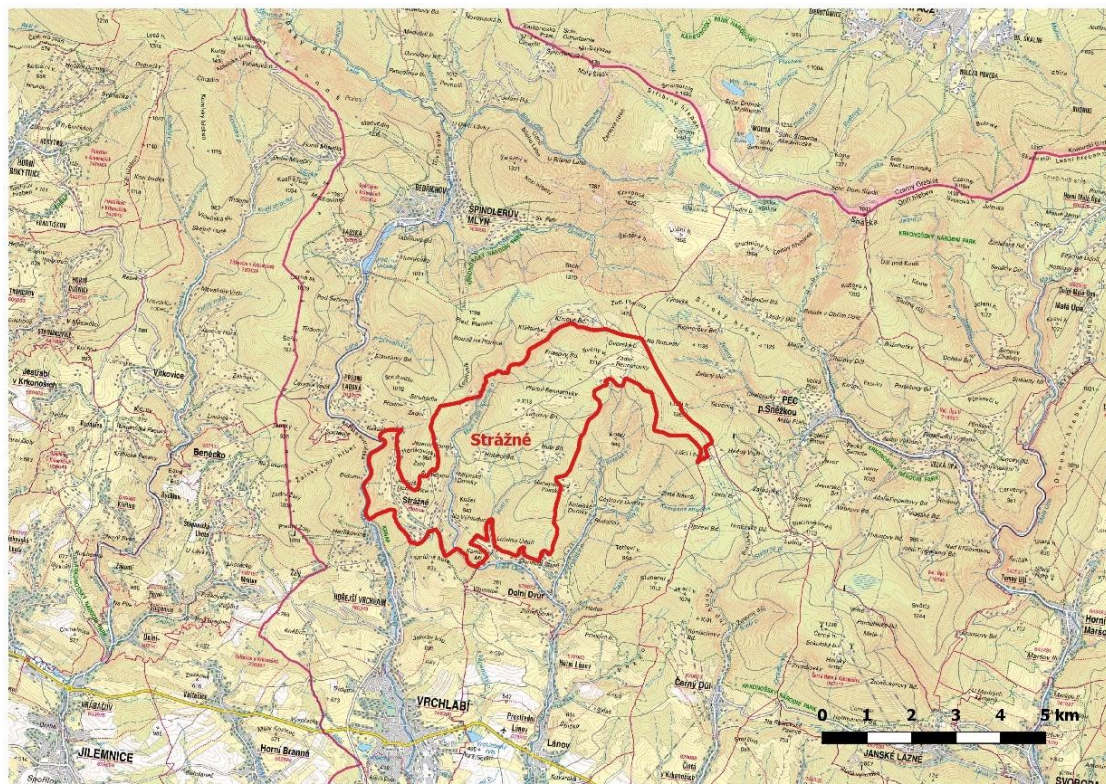
Varianty řešení: návrh změny č. 3 ÚP je předkládán v jedné variantě

### 2.2 Popis koncepce

#### Řešené území

Řešeným územím je správní území obce Strážné tvořené jedním stejnojmenným katastrálním územím o celkové výměře 1 768,4 ha v Královéhradeckém kraji. Obcí s rozšířenou působností je město Vrchlabí. Jádrem obce se nalézá v nadmořské výšce 790 m n. m., na něj navazuje severovýchodním směrem osada Hořejší Herlíkovice. Součástí řešeného území jsou i tyto osady: Šestidomí, Mlýnské Domky, Hříběcí Boudy, Husí Boudy, Lahrový Boudy, Přední a Zadní Rennerovky a Friesovy Boudy.

#### **Obrázek č. 1** Správní území obce Strážné



Rozvoj území obce

Základní koncepce se nemění. Změnou č. 3 dochází ke zpřesnění podmínek zastavitelnosti ve změnou řešených plochách v zastavěném území, zastavitelné plochy mimo toto území jsou navrhovány velmi omezeně. Změna č. 3 zakládá rámec k dalšímu rozvoji obytně - rekreačně charakteru území, řeší ale i podmínky pro rozvoj zemědělství. Soulad s nadřazenou územně plánovací dokumentací kraje (upřesnění prvků nadregionálního ÚSES a územní rezervy koridoru pro posílení energetické soustavy v oblasti Špindlerova Mlýna) byl zajištěn předchozí změnou č. 1.

Urbanistická koncepce

Urbanistická koncepce nebude podstatně změněna. Dochází ke zpřesnění podmínek zastavitelnosti v zastavěném území, zastavitelné plochy mimo toto území jsou navrhovány velmi omezeně. Zákres ploch řešených Změnou č. 3 je přehledně uveden v příloze 1.

Vymezení zastavitelných ploch

Změna č. 3 navrhuje po úpravách tyto nové zastavitelné plochy.

Lokality mimo zastavěné území

	výměra (ha)	funkce, popis	kód
<b>Z3-7</b>	0,10	plochy smíšené obytné-rekreační s možností výstavby 1 RD +	SR
	0,08	stavby pro zemědělství	VZ
<b>Z3-10</b>	0,29	plochy přírodní-louky	NP
<b>Z3-11</b>	0,09	plochy smíšené obytné-rekreační pro 1 RD	SR
<b>Z3-12</b>	0,09	plochy smíšené obytné-rekreační pro 1 RD	SR
<b>Z3-13</b>	0,10	plochy smíšené obytné-rekreační pro přístavbu RD	SR

Vymezení ploch přestavby

Změna vytváří předpoklady pro umožnění zástavby ve stabilizovaných plochách SR v lokalitách Z3-8 a Z3-9. Dále se navrhuje změna funkčního využití (SR → OM) u plochy Z3-6:

Lokality ve stabilizovaných plochách SR

	výměra (ha)	funkce, popis	kód
<b>Z3-6</b>	0,03	zm. funkce v ZÚ - obč. vybavení - komerční zařízení malá a střední	OM
<b>Z3-8</b>	0,03	plochy smíšené obytné-rekreační s možností výstavby 1 RD	SR
<b>Z3-9</b>	0,21	plochy smíšené obytné-rekreační s možností výstavby 1 RD	SR

Mimo uvedené plochy změna č. 3 ještě mírně rozšiřuje vymezení plochy N4b v souladu s územním rozhodnutím:

	výměra (ha)	funkce, popis	kód
<b>bez označení (nepodstatná úprava)</b>	0,12	plochy smíšené obytné – rekreační, lokalita za Kolonkou – východ (pův. N4b)	SR

Vyškrtnutí stávajících rozvojových ploch

Z důvodu uvolnění přírodního stanoviště 6520 je z územního plánu vyškrtnuta stávající rozvojová plocha N12 o rozloze 0,12 ha v lokalitě Hříběcí Boudy.

Redukce stávajících rozvojových ploch

Z důvodu uvolnění přírodního stanoviště 6520 je redukována plocha přestavby P4, a to ze stávajících 0,1726 ha na rozlohu 0,09 ha.

### Systém sídelní zeleně

Nedochází ke změnám.

### Doprava

Beze změn. Pro zastavitelné plochy řešené Změnou č. 3 platí, že budou zpřístupněny ze stávajících komunikací.

### Vodní hospodářství

Koncepce zásobování vodou a odkanalizování zůstává zachována beze změn.

### Energetika a spoje

Koncepce zásobování elektrickou energií zůstává zachována beze změn. Veškeré záměry jsou drobného rozsahu (jednotlivé stavby), nevyžadující koncepční změny. Navržené objekty budou napojeny na stávající el. vedení. Záměr nadmístního významu - posílení elektrizační soustavy v oblasti Špindlerova Mlýna, vymezený v souladu se ZÚR KHK jako koridor územní rezervy, je v ÚPD obce Strážné ponechán (z důvodu souladu s nadřazenou ÚPD kraje).

### Občanské vybavení

Z hlediska veřejné infrastruktury nedochází ke změnám. V ploše Z3-6 je navržena změna využití ze smíšeného obytného – rekreační (SR) na občanské vybavení – komerční zařízení malá a střední (OM), lépe odpovídající navrženému využití (penzion s restaurací).

### Uspořádání krajiny

Je rušena zastavitelná plocha N4a (SR) vymezená v územním plánu, přičemž nové navrhované využití (plocha Z3-10) bude plochy přírodní-louky (NP). Dále je rušena zastavitelná plocha N12 (SR) v lokalitě Hříběcí Boudy, novým využitím plochy bude navrácení do ploch přírodních – louky (NP).

### Rekreace

Změna č. 3 navrhuje několik ploch se způsobem využití – SR - plochy smíšené obytné - rekreační (rodinná rekreace). V souhrnu se jedná o cca 5 rodinných domů s možností ubytování a jeden penzion s restaurací (způsob využití OM, plocha Z3-6).

### **Stanovení podmínek pro využití ploch s rozdílným způsobem využití**

Změna č. 3 zachovává veškeré podmínky pro využití ploch s rozdílným způsobem využití.

Zavádí se nový typ plochy:

---

### **VZ - výroba a skladování - zemědělská výroba**

---

1) *Převažující účel využití (hlavní využití):* plochy pro objekty zemědělské výroby (vč. živočišné - stáje pro hospodářská zvířata).

2) *Přípustné využití, popř. podmíněně přípustné využití:*

- objekty skladového hospodářství (sklad sena apod.)
- příslušné komunikace a parkovací plochy
- příslušné technické vyb. (trafostanice, regulační stanice, úpravny odpadních vod – odlučovače, aj.)
- související administrativa v rámci areálů (resp. objektů)
- ochranná a izolační zeleň

3) *Nepřípustné využití:*

- jakékoli jiné využití nesouvisející s hlavním či přípustným využitím.

## 4) Podmínky prostorového uspořádání:

obecně pro plochy VZ:

- minimální plocha zeleně 30 % plochy pozemku;
- výškové omezení - 9,0 metrů;
- podmínky pro případné oplocení: odstranitelné sítě i sloupky;

	<b>výměra (ha)</b>	<b>maximální podíl zastavěných a zpevněných ploch<sup>1</sup></b>	<b>minimální podíl zeleně<sup>2</sup></b>
<b>Z3-7</b>	0,08	30 %	70 %

<sup>1</sup> veškeré plochy zastavěné objekty, terasy, zpevněné nebo částečně zpevněné plochy odstavných a parkovacích stání, komunikace

<sup>2</sup> zeleň přírodní, trvalé travní porosty, zeleň okrasná, nelze sem započítávat případné ozelenění střech, zatravnovací dlažbu apod.

Pro jednotlivé řešené plochy se stanovují tyto podmínky prostorového uspořádání:

**SR – plochy smíšené obytné – rekreační**

## 4) Podmínky prostorového uspořádání:

	<b>výměra (ha)</b>	<b>maximální podíl zastavěných a zpevněných ploch<sup>1</sup></b>	<b>minimální podíl zeleně<sup>2</sup></b>
<b>Z3-7</b>	0,10	30%	70%
<b>Z3-8</b>	0,03	6%	94%
<b>Z3-9<sup>3</sup></b>	0,21	35%	65%
<b>Z3-11</b>	0,09	50%	50%
<b>Z3-12</b>	0,09	50%	50%
<b>Z3-13</b>	0,10	60%	40%

<sup>1</sup> veškeré plochy zastavěné objekty, terasy, zpevněné nebo částečně zpevněné plochy odstavných a parkovacích stání, komunikace

<sup>2</sup> zeleň přírodní, trvalé travní porosty, zeleň okrasná, nelze sem započítávat případné ozelenění střech, zatravnovací dlažbu apod.

<sup>3</sup> aktuální stav, již dále nenavýšovat tento podíl

**OM – občanské vybavení – komerční zařízení malá a střední**

## 4) Podmínky prostorového uspořádání:

- plocha přestavby Z3-6:
  - plošný rozsah zastavění možné navýšit max. o 15 % oproti stávající zastavěné ploše
  - minimalizace terénního zářezu
  - zachování proporcí k sousední stavbě
  - dodržení stavebních zvyklostí s ohledem na okolní tradiční zástavbu (obdélný půdorys, podélná osa s vrstevnicí, jedno podlaží, sedlová střecha, dělená okna atd.).

	<b>výměra (ha)</b>	<b>maximální podíl zastavěných a zpevněných ploch<sup>1</sup></b>	<b>minimální podíl zeleně<sup>2</sup></b>
<b>Z3-6</b>	0,03	bez navýšení zast. ploch (pouze pro příp. dostavbu + 15 %)	v rozsahu stávajících ploch (pouze v případě dostavby sníž. max. o 15 %)

<sup>1</sup> veškeré plochy zastavěné objekty, terasy, zpevněné nebo částečně zpevněné plochy odstavných a parkovacích stání, komunikace

<sup>2</sup> zeleň přírodní, trvalé travní porosty, zeleň okrasná, nelze sem započítávat případné ozelenění střech, zatravnovací dlažbu apod.



### **Popis jednotlivých ploch**

Z důvodu zachování posloupnosti navržených úprav je v následujícím přehledu zachován i popis ploch, které byly z dalšího projednávání vyloučeny. Tyto plochy jsou vyznačené **ZRUŠENO**. Zákres jednotlivých ploch je uveden v příloze 1. V popisu nejsou již uváděny stávající rozvojové plochy, které řeší změna č. 3 jejím vyřazení (Z3-15) nebo jejím zmenšení (Z3-14).

<b>Z3-1</b>	0,284 ha	SR – plochy smíšené obytné-rekreační	<b>ZRUŠENO</b>
-------------	----------	--------------------------------------	----------------

Plocha je již jako SR vymezena ve stávajícím platném územním plánu. Změnou se řeší bližší podmínky výstavby 1 RD.

Plocha se nachází zhruba v centrální části intravilánu Strážného. Ze severu je plocha ohraničena asfaltovou příjezdovou cestou, za kterou se nachází smrkový les, západní a jižní hranice plochy představuje liniová zeleň. V těsném sousedství louky nejsou budovy, pouze asfaltová cesta. Na plochu navazují další dosud nezastavěné rozvojové plochy Z3-2 a P4.

#### **Botanické zhodnocení**

Biotop T1.2, kvalita 1 – druhově bohatá sečená louka, degradace nízká-expanze ovsíku, struktura a funkce příznivá.

E<sub>2</sub>: ojedinele růže (*Rosa sp.*), bříza bělokorá (*Betula pendula*)

E<sub>1</sub>: převažuje kostřava červená (*Festuca rubra*), hojně rdesno hadí kořen (*Bistorta officinalis*), ovsík vyvýšený (*Arrhenatherum elatius*), kakost lesní (*Geranium sylvaticum*), trojštět žlutavý (*Trisetum flavescens*), třezalka tečkovaná (*Hypericum maculatum*), dále se roztroušeně vyskytuje např. škarďa měkká čertkusolistá (*Crepis mollis subsp. succisifolia*) (C3), prstnatec Fuchsův (*Dactylorhiza fuchsii s.l.*) (C4a) (nižší 10-ky, hlavně V okraj louky), silenka nadmutá (*Silene vulgaris*), vítod obecný (*Polygala vulgaris*), zvonek okrouhlostý (*Campanula rotundifolia*), řeřišník Hallerův pravý (*Arabidopsis halleri subsp. halleri*), mochna nátržník (*Potentilla erecta*), kopretina bílá (*Leucanthemum vulgare agg.*), šťovík árónolistý (*Rumex arifolius*), rozrazil lékařský (*Veronica officinalis*), srha laločnatá (*Dactylis glomerata*), děhel lesní (*Angelica sylvestris*), pupava bezlodyžná (*Carlina acaulis*), silenka dvoudomá (*Silene dioica*), zvonečník klasnatý (*Phyteuma spicatum*), pcháček různolistý (*Cirsium heterophyllum*), třeslice prostřední (*Briza media*)

<b>Z3-2</b>	0,21 ha	SR – plochy smíšené obytné-rekreační	<b>ZRUŠENO</b>
-------------	---------	--------------------------------------	----------------

Plocha je již jako SR vymezena ve stávajícím platném územním plánu. Změnou se řeší bližší podmínky výstavby 1 RD. Plocha sousedí s lokalitou Z3-1 a nachází se v těsném sousedství budov.

#### **Botanické zhodnocení**

Biotop T1.2 s výraznějším podílem prvků T1.1 než u Z3-1, kvalita 1(-2) - druhově bohatá sečená louka bez zastoupení ochrannářsky významných druhů, degradace nízká až střední-expanze ovsíku a zvýšený obsah živin v okolí budov, struktura a funkce méně příznivá.

E<sub>1</sub>: hojně kostřava červená (*Festuca rubra*) a ovsík vyvýšený (*Arrhenatherum elatius*), dále např. máchelka srstnatá (*Leontodon hispidus*), kopretina bílá (*Leucanthemum vulgare agg.*), srha laločnatá (*Dactylis glomerata*), trojštět žlutavý (*Trisetum flavescens*), chlupáček lékařský (*Pilosella officinarum*), kozí brada luční (*Tragopogon pratensis*), vítod obecný (*Polygala vulgaris*), máchelka podzimní (*Scorzonerooides autumnalis*), třeslice prostřední (*Briza media*), pupava bezlodyžná (*Carlina acaulis*), kakost lesní (*Geranium sylvaticum*), bedrník obecný

(*Pimpinella saxifraga*), zvonečník klasnatý (*Phyteuma spicatum*), smilka tuhá (*Nardus stricta*), krvavec toten (*Sanguisorba officinalis*), bika ladní (*Luzula campestris* agg.), kohoutek luční (*Lychnis flos-cuculi*), ojediněle nálet javoru klenu (*Acer platanoides*)

SZ část louky u domu + šťovík tupolistý (*Rumex obtusifolius*), hojně krabilice chlupatá (*Chaerophyllum hirsutum*), bršlice kozí noha (*Aegopodium podagraria*)

---

<b>Z3-3</b>	0,48 ha	SR – plochy smíšené obytné-rekreační	<b>ZRUŠENO</b>
-------------	---------	--------------------------------------	----------------

---

Nově vymezená lokalita pro výstavbu 1 RD je součástí enklávy Šestidomí necelý kilometr severně od centrální části Strážného a nachází se mezi smrkovým lesem a asfaltovou cestou. V těsném sousedství plochy nejsou budovy.

#### Botanické zhodnocení

Biotop T2.2, kvalita 1 – druhově bohatá sečená louka, degradace nulová, pouze těsně podél silnice, struktura a funkce příznivá.

E<sub>1</sub>: převažuje smilka tuhá (*Nardus stricta*), kostřava červená (*Festuca rubra*), hojně svízel hercynský (*Galium saxatile*), rdesno hadí kořen (*Bistorta officinalis*), rozrazil lékařský (*Veronica officinalis*), psineček obecný (*Agrostis capillaris*), chlupáček květnatý (*Pilosella cf floribunda*) (C4a), dále např. prstnatec Fuchsův (*Dactylorhiza fuchsii* s.l.) (C4a) (10-ky až nižší 100-ky), zvonečník klasnatý (*Phyteuma spicatum*), pcháč různolistý (*Cirsium heterophyllum*), třezalka svrnitá (*Hypericum maculatum*), psárka luční (*Alopecurus pratensis*), pryskyřník prudký (*Ranunculus acris*), zvonek okrouhlostý (*Campanula rotundifolia*), silenka nadmutá (*Silene vulgaris*), šťovík menší (*Rumex acetosella*), mochna nátržník (*Potentilla erecta*), ostřice bledavá (*Carex pallescens*), chlupáček lékařský (*Pilosella officinarum*), kopretina bílá (*Leucanthemum vulgare* agg.), brusnice borůvka (*Vaccinium myrtillus*) (hlavně poblíž lesa)

- svah podél silnice + lipnice obecná (*Poa trivialis*), bolševník obecný (*Heracleum sphondylium*), jetel luční (*Trifolium pratense*), kopřiva dvoudomá (*Urtica dioica*), srha laločnatá (*Dactylis glomerata*), pampelišky smetánky (*Taraxacum* sect. *Ruderalia*), starček Fuchsův (*Senecio ovatus*), šťovík tupolistý (*Rumex obtusifolius*)

---

<b>Z3-4</b>	0,056 ha	SR – plochy smíšené obytné-rekreační	<b>ZRUŠENO</b>
-------------	----------	--------------------------------------	----------------

---

Plocha je již jako SR vymezena ve stávajícím platném územním plánu. Změnou se řeší bližší podmínky výstavby 1 RD. Menší plocha se nachází východně nedaleko od centrální části Strážného mezi několika budovami a asfaltovou cestou.

#### Botanické zhodnocení

Větší část lokality tvoří Biotop T1.2 s prvky T1.1, kvalita 1(-2) – druhově pestrá sečená louka, degradace nízká až střední-místy hojnější srha laločnatá a o něco nižší počet druhů než u předchozích DP, struktura a funkce příznivá.

E<sub>1</sub>: převažuje kostřava červená (*Festuca rubra*), hojně kakost lesní (*Geranium sylvaticum*), krvavec toten (*Sanguisorba officinalis*), srha laločnatá (*Dactylis glomerata*), trojštět žlutavý (*Trisetum flavescens*), dále např. škarda měkká čertkusolistá (*Crepis mollis* subsp. *succisifolia*) (C3), zvonečník klasnatý (*Phyteuma spicatum*), bršlice kozí noha (*Aegopodium podagraria*), rdesno hadí kořen (*Bistorta officinalis*), třeslice prostřední (*Briza media*), děhel lesní (*Angelica sylvestris*), máchelka srstnatá (*Leontodon hispidus*), třezalka skvrnitá (*Hypericum maculatum*), psárka luční (*Alopecurus pratensis*), pcháč různolistý (*Cirsium*



*heterophyllum*), zvonek rozkladitý (*Campanula patula*), pohánka hřebenitá (*Cynosurus cristatus*), silenka nadmutá (*Silene vulgaris*)

Horní (jižní) část zaujímá mírně eutrofní prameniště se středně degradovanou vegetací vlhké pcháčové louky (T1.5) -

- zde převažuje pcháč zelinný (*Cirsium oleraceum*), hojně škarda bahenní (*Crepis paludosa*), srha laločnatá (*Dactylis glomerata*), bršlice kozí noha (*Aegopodium podagraria*), roztrošeně např. kopřiva dvoudomá (*Urtica dioica*), krvavec toten (*Sanguisorba officinalis*), psárka luční (*Alopecurus pratensis*), lipnice obecná (*Poa trivialis*), sítina rozkladitá (*Juncus effusus*), silenka dvoudomá (*Silene dioica*), pomněnka bahenní (*Myosotis palustris* agg.), ojediněle také papratka samičí (*Athyrium filix-femina*)

*Pozn.: Průzkum byl dělán na rozsah plochy v původním zadání (protažené ve směru SV). V průběhu tvorby změny č. 3 došlo nejprve ke zmenšení lokality – botanicky odpovídající biotopu T1.5 (horní část u příjezdové cesty) a nakonec byla plocha zrušena.*

---

<b>Z3-5</b>	1,26 ha	VZ - výroba a skladování - zemědělská výroba	<b>ZRUŠENO</b>
-------------	---------	--	----------------

---

Nově vymezená plocha v enklávě Friesovy Boudy je největší řešenou lokalitou ve změně č. 3 ÚP. Plocha je vymezena pro stavbu pro zemědělství (eko farmu) bez dalších bližších informací.

#### Botanické zhodnocení

Tato rozsáhlejší louka se nachází ve výše položené a řídké osídlené oblasti 4 km SV od Strážného v JV části enklávy Friesovy Boudy. Na J a V okraji navazuje mladý rozvolněný smrkový les, ze S nezpevněná komunikace s jednou obývanou budovou a jedním staveništěm a Z směrem pokračují za nezpevněnou cestou louky.

Biotop T2.2, kvalita 1(-2) - druhově bohatá sečená louka s množstvím ochranně hodnotných druhů, degradace nízká, místy střední- podél cesty invaze šřovíku alpského a zvýšená ruderalizace a od lesa expanze třtiny, struktura a funkce v souhrnu méně příznivá.

E<sub>3</sub>: roztrošeně smrk ztepilý (*Picea abies*), ojediněle vrba jíva (*Salix caprea*)

E<sub>1</sub>: Podle údaje Správy KRNAP zde roste jedna z jádrových populací silně ohroženého zvonku českého (*Campanula bohemica*) (C2/§2) (100-ky ks). Tento výskyt nebylo možné v termínu průzkumu potvrdit.

hojně psineček obecný (*Agrostis capillaris*), třtina chloupkatá (*Calamagrostis villosa*) (hlavně v J polovině DP), kostřava červená (*Festuca rubra*), místy také lipnice široolistá (*Poa chaixii*) a silenka dvoudomá (*Silene dioica*), dále roztrošeně např. kýchavice bílá Lobelova (*Veratrum album subsp. lobelianum*) (C4a), sedmikvítek evropský (*Trientalis europaea*) (C4a), mochna zlatá (*Potentilla aurea*) (C3), pryskyřník platanolistý (*Ranunculus platanifolius*) (C4a), bojínek alpský (*Phleum alpinum*) (C3), třezalka skvrnitá (*Hypericum maculatum*), silenka nadmutá (*Silene vulgaris*), rdesno hadí kořen (*Bistorta officinalis*), pcháč různolistý (*Cirsium heterophyllum*), metlice trsnatá (*Deschampsia cespitosa*), ostřice obecná (*Carex nigra*), sítina niťovitá (*Juncus filiformis*), svízel hercynský (*Galium saxatile*), tomka vonná (*Anthoxanthum odoratum*), brusnice borůvka (*Vaccinium myrtillus*) (patrná redukce porostů v minulých letech), nepůvodní všedobr horský (*Peucedanum ostruthium*) a invazivní šřovík alpský (*Rumex alpinus*)

Z mechorostů se v podrostu vyskytuje zejména ploník (*Polytrichum* sp.).

Vegetace podél cesty při severní hranici DP -

- hojně invazivní šřovík alpský (*Rumex alpinus*), dále např. podběl lékařský (*Tussilago farfara*), silenka dvoudomá (*Silene dioica*), srha laločnatá (*Dactylis glomerata*), kopřiva dvoudomá (*Urtica dioica*), psárka luční (*Alopecurus pratensis*), krabilice chlupatá (*Chaerophyllum hirsutum*), pryskyřník plazivý (*Ranunculus repens*), pcháč oset (*Cirsium arvense*), jetel luční (*Trifolium pratense*), pampeliška smetánka (*Taraxacum sect. Ruderalia*) nebo ostružiník maliník (*Rubus idaeus*)

---

**Z3-6** 0,026 ha OM – občanské vybavení – komerční zařízení malá a střední

---

Plocha (viz obr. č. 7) v centrální části Strážného představuje v současnosti obytný objekt, který je řešen z důvodu změny způsobu využití z ploch SR (plochy smíšené obytné - rekreační) na plochu OM (občanské vybavení – komerční zařízení malá a střední), s možností menší přístavby.

---

**Z3-7** 0,096 ha SR – plochy smíšené obytné-rekreační  
0,084 ha VZ - výroba a skladování - zemědělská výroba

---

Plocha je situována při místní komunikaci a je rozdělena na 2 rozdílné způsoby využití území. V ploše SR je navrženo znovuoobnovení původní stavby, která bude sloužit jako rodinný dům. Plocha s využitím VZ je navržena pro účelovou stavbu pro zemědělství (stáje a sklad pro chov hospodářských zvířat - chov koní a skotu).

**Botanické zhodnocení**

Dominantou SZ části plochy Z7 je kopeček hlušiny s ruderalní vegetací. Biotop ruderalní bylinné vegetace mimo sídla (X7A), kvalita 3 - silně ruderalizovaný, eutrofizovaný a druhově chudý porost bez ochranně významných druhů, struktura a funkce nepříznivá.

E2: roztroušeně bez černý (*Sambucus nigra*)

E1: hojně myrha vonná (*Myrrhis odorata*), pcháč zelinný (*Cirsium oleraceum*), srha laločnatá (*Dactylis glomerata*), bršlice kozí noha (*Aegopodium podagraria*), kopřiva dvoudomá (*Urtica dioica*), dále např. šťovík tupolistý (*Rumex obtusifolius*), krablice zápašná (*Chaerophyllum aromaticum*), krablice chlupatá (*Chaerophyllum hirsutum*), zvonek rozkladitý (*Campanula patula*), divizna (*Verbascum sp.*), kostřava obrovská (*Festuca gigantea*), kakost smrdutý (*Geranium robertianum*) nebo ostružiník maliník (*Rubus idaeus*)

Okolní navazující porost (zbylá část plochy SR a celá plocha VZ) je tvořen biotopem T1.1 s prvky T1.2, kvalita 1 - druhově pestrá vegetace s nízkou mírou degradace, struktura a funkce příznivá.

E<sub>1</sub>: hojně kostřava červená (*Festuca rubra*), jetel luční (*Trifolium pratense*), lipnice luční (*Poa pratensis*), pryskyřník prudký (*Ranunculus acris*), kontryhel (*Alchemilla sp.*), zvonek rozkladitý (*Campanula patula*), dále např. škarďa měkká čertkusolistá (*Crepis mollis subsp. succisifolia*) (C3), kopretina bílá (*Leucanthemum vulgare agg.*), psineček obecný (*Agrostis capillaris*), srha laločnatá (*Dactylis glomerata*), trojštět žlutavý (*Trisetum flavescens*), psárka luční (*Alopecurus pratensis*), pampelišky smetánky (*Taraxacum sect. Ruderalia*), máchelka srstnatá (*Leontodon hispidus*), tomka vonná (*Anthoxanthum odoratum*), zvonečník klasnatý (*Phyteuma spicatum*), řeřišník Hallerův pravý (*Arabidopsis halleri subsp. halleri*), silenka dvoudomá (*Silene dioica*) a roztroušeně také nepůvodní kakost pyrenejský (*Geranium cf pyrenaicum*) a rožec plstnatý (*Cerastium tomentosum*)

---

**Z3-8** 0,026 ha SR – plochy smíšené obytné-rekreační

---

Plocha je již jako SR vymezena ve stávajícím platném územním plánu. Změnou se řeší možnost výstavby 1 RD/nekomerčního rekreačního objektu do 100 m<sup>2</sup>. Jedná se o malou travnatou plochu v centrální části Strážného vedle stávající budovy a asfaltové cesty. Plocha je zastíněná okolními stromy (nálet topolu osiky a jasanu ztepilého).

**Botanické zhodnocení**

Biotop je nevyhraněný porost T1.2 na pomezí kulturního až ruderalního porostu, kvalita 2(-3) – druhově chudší, silněji degradované-ruderalizace a eutrofizace, struktura a funkce méně příznivá. V rámci mapování biotopů AOPK ČR není tato plocha klasifikována jako přírodní biotop, a tudíž není zahrnuta ani do předmětů ochrany EVL Krkonoše.

E<sub>1</sub>: převažuje kostřava červená (*Festuca rubra*), hojně bolševník obecný (*Heracleum sphondylium*), bršlice kozí noha (*Aegopodium podagraria*), místy také pcháč zelinný (*Cirsium oleraceum*), dále např. svízel bílý (*Galium album*), zvonek rozkladitý (*Campanula patula*), trojštět žlutavý (*Trisetum flavescens*), jetel luční (*Trifolium pratense*), kakost lesní (*Geranium sylvaticum*), ovsík vyvýšený (*Arrhenatherum elatius*), topol osika (*Populus tremula*), zvonečník klasnatý (*Phyteuma spicatum*), řeřišník Hallerův pravý (*Arabidopsis halleri subsp. halleri*), lipnice širolistá (*Poa chaixii*), šťovík tupolistý (*Rumex obtusifolius*) a nepůvodní rožec plstnatý (*Cerastium tomentosum*)

---

**Z3-9** 0,21 ha SR – plochy smíšené obytné-rekreační

---

Plocha na východním okraji centrální části obce je již zastavěná a řeší se z důvodu požadavku na aktualizaci zastavěného území. Je navrženo zvýšení zastavitelnosti z 10% na 15% a navýšení plochy RD z 200 m<sup>2</sup> na 265 m<sup>2</sup>.

---

**Z3-10** 0,29 ha NP – plochy přírodní-louky

---

Západní část plochy o velikosti cca 0,2 ha je ve stávajícím ÚP vymezena jako plocha s využitím SR (plocha N4a), zbytek je veden jako nezastavitelná plocha NP. Předkládaná změna č. 3 navrácí část plochy určené k zastavění do ploch přírodních – NP.

Botanické zhodnocení

Z důvodu navrácení plochy do ploch přírodních, nebyl na této lokalitě dělán botanický průzkum. Dle vrstvy mapování biotopů (AOPK ČR) je navrácená plocha vymezena jako biotop T1.1 v I. kvalitě. Změnou ÚP dojde k uvolnění tohoto biotopu.

---

**Z3-11** 0,09 ha SR – plochy smíšené obytné-rekreační

---

Nově navržená plocha na pomezí mezi centrální částí obce Strážné a osady Hořejší Herlíkovice je navržena pro výstavbu 1 RD. Plocha je součástí velké luční enklávy. Ze Z strany přiléhají dvě budovy a asfaltová cesta, S až SV část lemují nezpevněná cesta.

Botanické zhodnocení

Biotop T1.2, kvalita 1 – druhově bohatá sečená louka s výskytem ochranně významných druhů, degradace nulová, struktura a funkce příznivá.

E<sub>1</sub>: převažuje kostřava červená (*Festuca rubra*), hojně kakost lesní (*Geranium sylvaticum*), dále zde roste např. škarďa měkká čertkusolistá (*Crepis mollis subsp. succisifolia*) (C3), šťovík árónolistý (*Rumex arifolius*), trojštět žlutavý (*Trisetum flavescens*), zvonečník klasnatý (*Phyteuma spicatum*), rdesno hadí kořen (*Bistorta officinalis*), kokrhel menší (*Rhinanthus minor*), štírovník růžkatý (*Lotus corniculatus*), kopretina bílá (*Leucanthemum vulgare agg.*), krvavec toten (*Sanguisorba officinalis*), pupava bezlodyžná (*Carlina acaulis*), zvonek okrouhlostý (*Campanula rotundifolia*), vítod obecný (*Polygala vulgaris*), bojínek luční (*Phleum pratense*), třeslice prostřední (*Briza media*), kozí brada luční (*Tragopogon pratensis*)

ojetině se ve vlhčím místě vyskytují pcháč různolistý (*Cirsium heterophyllum*), tužebník jilmový (*Filipendula ulmaria*), pcháč zelinný (*Cirsium oleraceum*), kuklík potoční (*Geum rivale*) nebo bršlice kozí noha (*Aegopodium podagraria*)

pouze u JZ okraje u silnice a budovy je patrná menší míra degradace – výskyt např. krabilice zápašná (*Chaerophyllum aromaticum*), myrha vonná (*Myrrhis odorata*), šťovík tupolistý (*Rumex obtusifolius*) nebo škarďa dvouletá (*Crepis biennis*)

*Pozn.: Průzkum byl prováděn na původní (mnohem větší) rozsah plochy. V průběhu tvorby změny č. 3 došlo k podstatnému zmenšení plochy a jejímu umístění na okraj luční enklávy u stávající komunikace a mezi stávající zástavbou (zde lze klasifikovat biotop v kvalitě 1-2). Důvodem zmenšení plochy byl mj. nadlimitní zábor stanoviště 6520.*

---

#### **Z3-12** 0,09 ha SR – plochy smíšené obytné-rekreační

---

Plocha Z3-12 určená pro výstavbu 1 RD navazuje na plochu Z3-11 a je rovněž součástí velké luční enklávy s řídkou zástavbou. Nesousedí bezprostředně se žádnou budovou, ale v SZ přiléhá plocha k pozemku blízkého RD. z J a V strany přiléhají nezaplněné cesty.

##### Botanické zhodnocení

Biotop T1.2, kvalita 1 – druhově bohatá sečená louka s výskytem ochránářsky významných druhů, degradace mírná-expanze ovsíku, struktura a funkce příznivá.

E<sub>1</sub>: převažuje kostřava červená (*Festuca rubra*), hojně kakost lesní (*Geranium sylvaticum*), místy také srha laločnatá (*Dactylis glomerata*) a ovsík vyvýšený (*Arrhenatherum elatius*), dále roztroušeně např. škarda měkká čertkusolistá (*Crepis mollis subsp. succisifolia*) (C3), bradáček vejčitý (*Listera ovata*) (C4a) (jednotky ks), ostřice bleďavá (*Carex pallescens*), pohánka hřebenitá (*Cynosurus cristatus*), zvonečník klasnatý (*Phyteuma spicatum*), rdesno hadí kořen (*Bistorta officinalis*), kokrhel menší (*Rhinanthus minor*), kopretina bílá (*Leucanthemum vulgare agg.*), chrastavec rolní (*Knautia arvensis*), máchelka podzimní (*Scorzoneroides autumnalis*), krvavec toten (*Sanguisorba officinalis*), pupava bezlodyžná (*Carlina acaulis*), zvonek okrouhlolistý (*Campanula rotundifolia*), vítod obecný (*Polygala vulgaris*), kohoutek luční (*Lychnis flos-cuculi*), třeslice prostřední (*Briza media*) a místy nepůvodní rožec plstnatý (*Cerastium tomentosum*)

*Pozn.: Průzkum byl prováděn na původní rozsah plochy, tj. až k hranicím další luční enklávy s navrženou plochou Z3-11. V průběhu tvorby změny č. 3 došlo k cca polovičnímu zmenšení plochy. Důvodem zmenšení plochy byl mj. nadlimitní zábor stanoviště 6520.*

---

#### **Z3-13** 0,1 ha SR – plochy smíšené obytné-rekreační

---

Plocha je určena pro přístavbu objektu čp. 89 (maximálně o 402 m<sup>2</sup>) a související zpevněnou plochu pro parkování. Plocha byla zařazena na základě splnění podmínek stanovených pro připomínku k ZUÚP (zápis do KN). Plocha je již z větší části dotčena terénními úpravami souvisejícími s probíhající rekonstrukcí.

Plocha byla do změny č. 3 přidána až po terénních průzkumech, ale vymezená plocha je v současné době prakticky bez přítomnosti přírodních biotopů.

---

### **3 Údaje o evropsky významných lokalitách a ptačích oblastech**

---

**Evropsky významné lokality (EVL)** jsou součástí celistvé evropské soustavy území se stanoveným stupněm ochrany – tzv. Natura 2000. EVL se vyhláší na základě směrnice EU o stanovištích 92/43/EHS pro typy přírodních stanovišť v zájmu Společenství a pro druhy živočichů a rostlin v zájmu Společenství, jejichž ochrana vyžaduje vyhlášení zvláštních oblastí ochrany. EVL jsou obsaženy v tzv. národním seznamu evropsky významných lokalit - nově podle nařízení vlády č. 318/2013 Sb. (ve znění NV č. 207/2016 Sb., kterým se doplnila do seznamu EVL Porta Bohemica). Soustava Natura 2000 v ČR tak nyní čítá celkem 1 112 EVL. EVL se v rámci ČR chrání formou zvláště chráněného území, resp. smluvní ochrany a nově je umožněno využít institut tzv. základní ochrany (§ 45c odst. 2 ZOPK).



**Ptačí oblasti** se řadí stejně jako EVL do soustavy Natura 2000 a vyhláší se na základě směrnice EU o ptácích 2009/147/ES. Ptačí oblasti jsou vyhlášeny pro druhy ptáků, uvedené v Příloze I směrnice o ptácích (v ČR podle NV č. 51/2005 Sb.). Tyto druhy musí být předmětem zvláštních opatření, týkajících se ochrany jejich stanovišť, s cílem zajistit přežití těchto druhů a rozmnožování v jejich areálu rozšíření. Ptačí oblasti jsou v ČR novou formou chráněného území a jsou zřizovány nařízením vlády. Celkem bylo na území ČR vyhlášeno 41 ptačích oblastí.

Při posuzování vlivů záměru a koncepcí je nutno zvažovat též PO a EVL vymezené na území všech států Evropské unie.

V případě posuzované koncepce lze vlivy na PO a EVL mimo území ČR vyloučit.

### 3.1 Identifikace dotčených lokalit

Pro hodnocení dle § 45i ZOPK jsou evropsky významné lokality a ptačí oblasti vyhodnoceny jako dotčené, pokud:

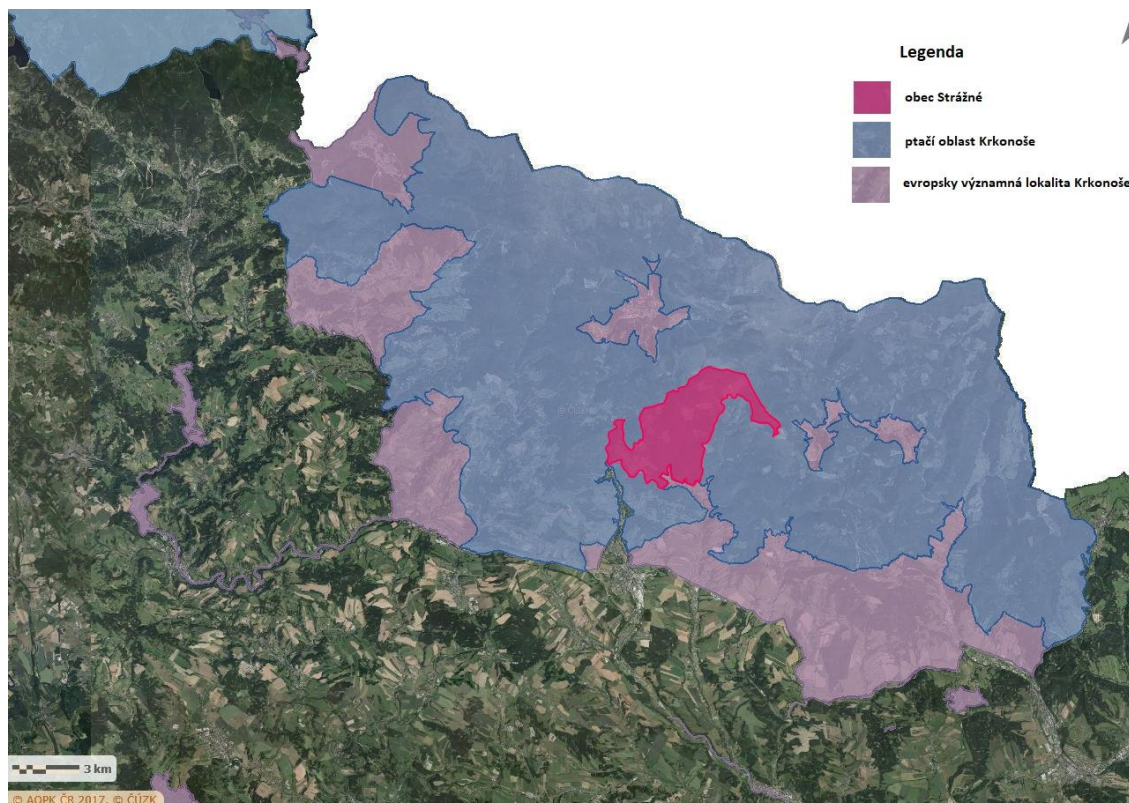
- jsou v přímém územním střetu se záměry obsaženými v koncepci
- jsou ovlivněny v souvislosti s výstupy záměrů obsaženými v koncepci - složkové přenosy (ovzduší, voda, hluk)
- jsou ovlivněny v souvislosti se stavbou (rušení)

Návrh změny č. 3 územního plánu Strážného je omezen hranicemi stejnojmenného katastrálního území, které se celé nachází v:

- **Evropsky významné lokality Krkonoše (CZ0524044)**
- **Ptačí oblasti Krkonoše (CZ0521009)**

EVL i PO Krkonoše budou změnou č. 3 ÚP přímo i nepřímo dotčeny. Změna ÚP řeší nové rozvojové plochy určené zejména pro výstavbu RD, popř. upravuje stávající způsob využití již schválených ploch. Všechny změny budou lokálního charakteru, a proto je ovlivnění jiných lokalit soustavy Natura 2000 vyloučeno.

**Obrázek č. 2** Lokality soustavy Natura 2000 v zájmovém území



### 3.2 Popis dotčených lokalit

**Název lokality:** EVL Krkonoše

**Kód lokality:** CZ 0524044

**Rozloha lokality:** 54979,594 ha

Evropsky významná lokalita Krkonoše byla vymezena na základě Nařízení vlády č. 132/2005 Sb., ze dne 22. prosince 2004, kterým se stanoví národní seznam evropsky významných lokalit. Dne 22. února 2008 byla EVL Krkonoše na základě sdělení MŽP č. 81 zařazena do seznamu lokalit významných pro Společenství v kontinentální biogeografické oblasti.

EVL se zcela kryje s národním parkem Krkonoše včetně jeho ochranného pásma.

Krkonoše jsou v Evropě položeny tak, že jejich horská a vysokohorská příroda představuje izolovaně vysunutou výspu alpských a subalpských ekosystémů, jež kromě směrů jižních nemají v současnosti zřetelnou návaznost na podobné ekosystémy.

Krkonoše jsou jediným českým pohořím, jehož biotu kontinuálně pokrývají 4 výškové vegetační stupně od submontánního po alpský vegetační stupeň. To se významně projevilo v průběhu syngeneze a synchorologie krkonošských biot a podmínilo jejich výjimečně vysokou diverzitu. Na základě výsledků multidisciplinárního vědeckého výzkumu byla hřebenová oblast Krkonoš popsána jako arкто-alpská tundra a představuje unikátní biogeografický fenomén v kontextu celé střední Evropy. Jedná se zejména o ekosystémy nad hranicí lesa a ekosystémy interkalární zóny ledovcových karů s lavinovými svahy, kde se rozkládají populace celkem 29 endemických taxonů na úrovni druhů, poddruhů a variet a 20 taxonů, zařazených do Červeného seznamu ohrožených druhů rostlin České republiky. Krkonoše jako jediné pohoří České republiky zasahují až do alpského vegetačního stupně a společně s Hrubým Jeseníkem představují jediná dvě česká pohoří, která mají bohatě zastoupené ekosystémy subalpského vegetačního stupně. Přítomné naturové biotopy se vyznačují bohatým zastoupením glaciálních reliktních a krkonošských endemitů, což z přírodního komplexu Krkonoše činí lokalitu NATURA 2000 významnou z hlediska:

- 1) celonárodního: jediný přírodní komplex této rozlohy a biodiverzity v rámci ČR. EVL Krkonoše patří ke klíčovým lokalitám pro zajištění ochrany celé řady typů přírodních stanovišť na území ČR, a to z hlediska kvantity i kvality. Z lučních stanovišť se jedná zejména o: 6230\* Smilkové trávníky, 6510 Mezofilní ovsíkové louky a 6520 Horské trojštětové louky;
- 2) celoevropského: jediný přírodní komplex s výskytem endemických taxonů, zařazených do přílohy II. směrnice č. 92/43/EHS – *Campanula bohemica*, *Galium sudeticum*, *Pedicularis sudetica*, *Gentianella bohemica*. Kromě těchto endemitů představují Krkonoše celosvětově jediné místo výskytu endemického jeřábu krkonošského (*Sorbus sudetica*) a pohoří výjimečně bohaté na glaciální relikty, dosahujících zde jižní hranici svého celosvětového rozšíření (*Rubus chamaemorus*, *Pedicularis sudetica*, *Saxifraga nivalis*).

Mezi nejzávažnější antropogenními vlivy působícími na přírodní prostředí Krkonoš patří odlesňování s následným vznikem bezlesí, velkoplošná změna původních lesních ekosystémů na stejnověké smrkové monokultury často nevhodného genetického původu, od 20. století pak i imisní zátěž a ovlivňování přírodního prostředí masivním nárůstem turistického ruchu.

#### Cíl ochrany EVL Krkonoše

Cílem ochrany EVL Krkonoše je zachování stavu přírodních stanovišť vyjmenovaných jako předmět ochrany a zachování přírodního prostředí a zajištění podmínek pro udržení populací vyjmenovaných druhů rostlin a živočichů (Nařízení vlády č. 132/2005 Sb.). Viz tabulka č. 4.



**Tabulka č. 4** Předměty ochrany EVL Krkonoše

STANOVIŠTĚ				
Kód	Stanoviště	Biotop	Rozloha v EVL Krkonoše (ha)	Ovlivnění změnou č. 3 ÚP
4030	Evropská suchá vřesoviště	T8.2B	36,895	NE
4060	Alpínská a boreální vřesoviště	A2.1, A2.2	248,228	NE
4070*	Křoviny s borovicí klečí ( <i>Pinus mugo</i> ) a pěnišníkem <i>Rhodohendron hirsutum</i> ( <i>Mugo-Rhododendretum hirsuti</i> )	A7	1194,032	NE
4080	Subarktické vrbové křoviny	A8.1, A8.2	29,793	NE
6150	Silikátové alpínské a boreální trávníky	A1.1, A1.2, A3	837,068	NE
6230*	Druhově bohaté smilkové louky na silikátových podložích v horských oblastech (a v kontinentální Evropě v podhorských oblastech)	T2.1, T2.2, T2.3B	873,209	NE
6430	Vlhkomilná vysokobylinná lemová společenstva nížin a horského až alpínského stupně	A4.1, A4.2, A4.3, M5, T1.6	833,828	NE
6510	Extenzivní sečené louky nížin až podhůří ( <i>Arrhenatherion</i> , <i>Brachypodio-Centaureion nemoralis</i> )	T1.1	2994,468	ANO - přímý zábor biotopu T1.1
6520	Horské sečené louky	T1.2	1821,624	ANO - přímý zábor biotopu T1.2
7110*	Aktivní vrchoviště	R3.1, R3.3	146,911	NE
7140	Přechodová rašeliniště a třasoviště	R2.2, R2.3	100,546	NE
8110	Silikátové sutě horského až niválního stupně ( <i>Androsacetalia alpinae</i> a <i>Galeopsietalia ladani</i> )	A6A	164,449	NE
8220	Chasmo-fytická vegetace silikátových skalnatých svahů	A5, A6B, S1.2	102,954	NE
8310	Jeskyně nepřístupné veřejnosti	S3B	0,01	NE
9110	Bučiny asociace <i>Luzulo-Fagetum</i>	L5.4	8509,534	NE
9130	Bučiny asociace <i>Asperulo-Fagetum</i>	L5.1	1524,785	NE
9140	Středoevropské subalpínské bučiny s javorem ( <i>Acer</i> ) a šřovíkem horským ( <i>Rumex arifolius</i> )	L5.2	1099,275	NE
9180*	Lesy svazu <i>Tilio-Acerion</i> na svazích, sutích a v roklich	L4	187,583	NE
91D0*	Rašelinný les	L9.2A, R3.2	205,302	NE
91E0*	Směšené jasanovo-olšové lužní lesy temperátní a boreální Evropy ( <i>Alno-Padion</i> , <i>Alnion incanae</i> , <i>Salicion albae</i> )	L2.1, L2.2A	291,422	NE
9410	Acidofilní smrčiny ( <i>Vaccinio-Piceetea</i> )	L9.1, L9.2B, L9.3	5950,517	NE

ROSTLINY		
Název	Odhadovaná početnost	Ovlivnění změnou č. 3 ÚP
hořeček mnohotvarý český ( <i>Gentianella praecox</i> subsp. <i>bohemica</i> )*	Vzácně. V Krkonoších roste na dvou lokalitách. V Albeřických lomech je populace poměrně silná. Druhá lokalita v Černém Dole má velmi slabou populaci.	NE
svízel sudetský ( <i>Galium sudeticum</i> )*	Vzácně. V Krkonoších se nachází ve dvou lokalitách - Kotelní jámy a Obří důl.	NE
všivec sudetský ( <i>Pedicularis sudetica</i> )*	~ 6500 ex. V EVL Krkonoše se vyskytuje v těchto lokalitách: Mumlavská hora, Pančavská a Labská louka, Stříbrný hřbet, okolí Luční boudy, Úpská Jáma.	NE
zvonek český ( <i>Campanula bohemica</i> )*	~ 30000 ex. Celá populace druhu je vázaná na Krkonoše - zejména jádrová území západních a východních Krkonoš. V řešeném území se druh vyskytuje zejména v enklávě Lahrovy Boudy a Přední Rennerovky.	NE
ŽIVOCICHOVÉ		
vranka obecná ( <i>Cottus gobio</i> )	Místy hojně žije v proudných tocích horského a podhorského pásma, kde se po většinu času ukrývá pod kameny.	NE
netopýr pobřežní ( <i>Myotis dasycneme</i> )	Herlíkovicke štoly	NE

Pozn. \* prioritní stanoviště

Zastoupení dotčených biotopů v řešeném území je uvedené v tabulkách č. 3 a 5 a v rámci popisu jednotlivých ploch a jejich botanického zhodnocení (kap. 2.2). Ostatní stanoviště nebudou změnou ÚP dotčeny, neboť se v řešeném území buď nevyskytují, nebo vyskytují, ale ne v rámci řešených ploch. To samé platí o druzích, jež jsou předmětem ochrany.

#### Popis dotčených předmětů ochrany

##### ➤ 6510 Extenzivní sečené louky nížin až podhůří

Stanoviště je zastoupené biotopem:

#### **T1.1** Mezofilní ovsíkové louky

Biotop se roztroušeně nachází po celém území ČR od planárního po submontánní stupeň. Plošně rozsáhlejší porosty jsou vázány na oblasti s extenzivním obhospodařováním.

Jedná se o louky nížin a pahorkatin s dominantním ovsíkem vyvýšeným (*Arrhenatherum elatius*) nebo podhorské louky, ve kterých převažují mezofilní trávy nižšího vzrůstu, např. psineček obecný (*Agrostis capillaris*), tomka vonná (*Anthoxanthum odoratum*), kostřava červená (*Festuca rubra* agg.) a trojštět žlutavý (*Trisetum flavescens*). Z trav se dále vyskytují např. srha laločnatá (*Dactylis glomerata*), medyněk vlnatý (*Holcus lanatus*) a lipnice luční (*Poa pratensis* agg.), hojně jsou i širokolisté, na živiny náročné byliny - kakost luční (*Geranium pratense*), bolševník obecný (*Heracleum sphondylium*), pastinák setý (*Pastinaca sativa*), jetel luční (*Trifolium pratense*)

Ovsík převládá zejména na živinami dobře zásobených půdách, zatímco typy s dominantní kostřavou červenou (*Festuca rubra* s. lat.) jsou vázány na živinami chudší půdy ve vyšších nadmořských výškách.

**Ohrožení:** přehnojování, ruderalizace, ztráta extenzivního hospodaření, v EVL Krkonoše rozrůstající se zástavba na kvalitních porostech

➤ **6520 Horské sečené louky**

Stanoviště je zastoupené biotopem:

**T1.2 Horské trojštětové louky**

Horské trojštětové louky se vyskytují v horských oblastech od nadmořských výšek kolem 600 m až po horní hranici lesa, výjimečně i nad ní. Půdy jsou středně zásobené vodou i vlhčí, zpravidla středně bohaté živinami.

Středně vysoké louky s dominantními trávami - psineček obecný (*Agrostis capillaris*), tomka vonná (*Anthoxanthum odoratum* s. lat.), košťava červená (*Festuca rubra* s. lat.), bojínek švýcarský (*Phleum rhaeticum*), lipnice širolistá (*Poa chaixii*) a trojštět žlutavý (*Trisetum flavescens*) a montánními bylinami rdesno hadí kořen (*Bistorta major*), pcháč různolistý (*Cirsium heterophyllum*), kakost lesní (*Geranium sylvaticum*), koprník štětinolistý (*Meum athamanticum*), zvonečník černý (*Phyteuma nigrum*), silenka dvoudomá (*Silene dioica*) aj.

**Ohrožení:** eutrofizace, ztráta extenzivního hospodaření, v EVL Krkonoše rozrůstající se zástavba na kvalitních porostech

Botanické shrnutí rozvojových lokalit

U téměř všech předmětných ploch se jedná o sečené luční porosty, z nichž všechny jsou součástí širší luční enklávy. Nejhodnotnější území jsou z botanického hlediska plochy Z3-1 (zrušena), Z3-2 (zrušena), Z3-5 (zrušena), Z3-11 a Z3-12 s cca padesáti zjištěnými druhy. Nejmenší druhová diverzita byla v plochách 7\_SR a 8 (20 resp. 30 druhů). Co se týká výskytu nepůvodních a invazivních druhů (viz tab. 7), jde o ojedinělé výskyty. Bez ochranného významu jsou pouze plochy Z3-7\_SR (část s X7A) a Z3-8. Souhrnný přehled kvality dotčených ploch viz tab. 5.

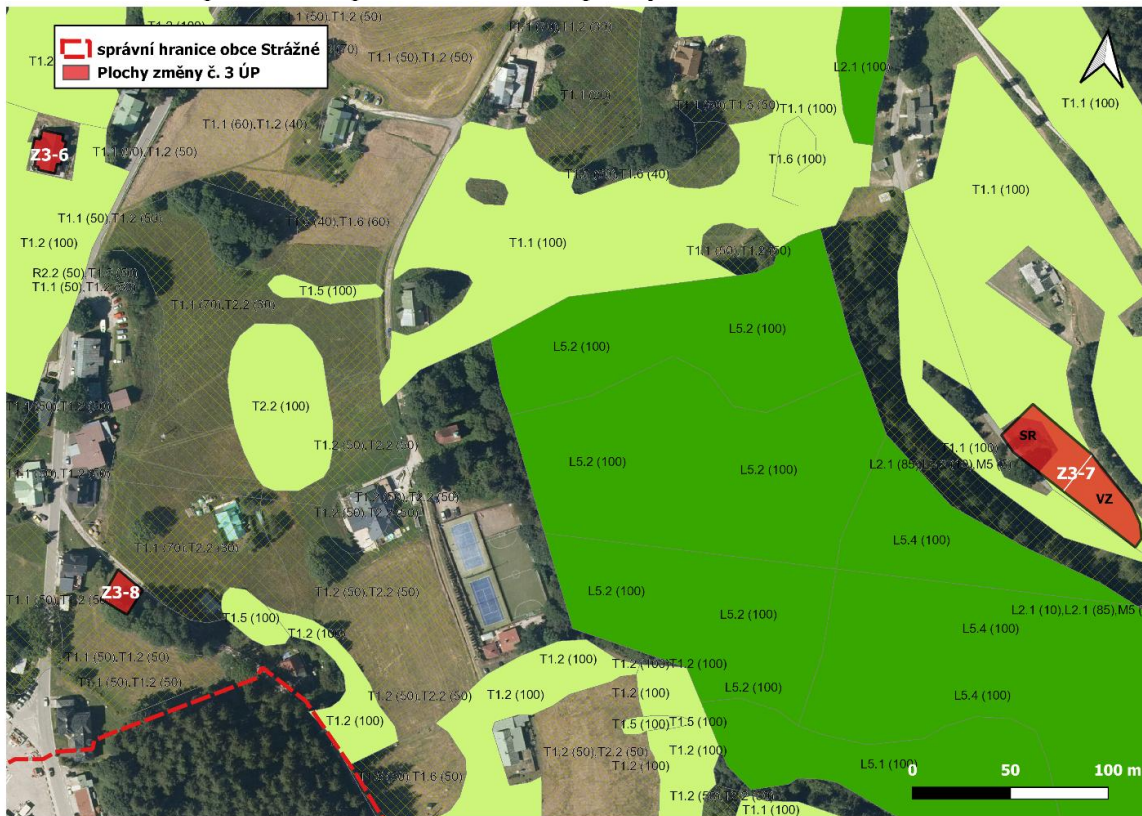
**Tabulka č. 5** Přehled biotopů a jejich kvality v jednotlivých dílčích plochách

Plocha	Biotop	Kvalita dle Lustyk & Guth (2014)	Kvalita dle <i>Koncepce KRNAP</i>
Z3-1	T1.2	1	I
Z3-2	T1.2 (T1.1)	1(-2)	I
Z3-3	T2.2	1	I
Z3-4	T1.5	1(-2)	Není předmět ochrany
Z3-5	T2.2	1(-2)	I
Z3-7_VZ	T1.1 (T1.2)	1	I
Z3-7_SR	X7A (ruderalní vegetace), T1.1 (T1.2)	T1.1 (1)	X7A není předmět ochrany T1.1 – I
Z3-8	nevyhraněný T1.2	2(-3)	Plocha není vedena jako přírodní stanoviště
Z3-11	T1.2	1	I
Z3-12	T1.2	1	I

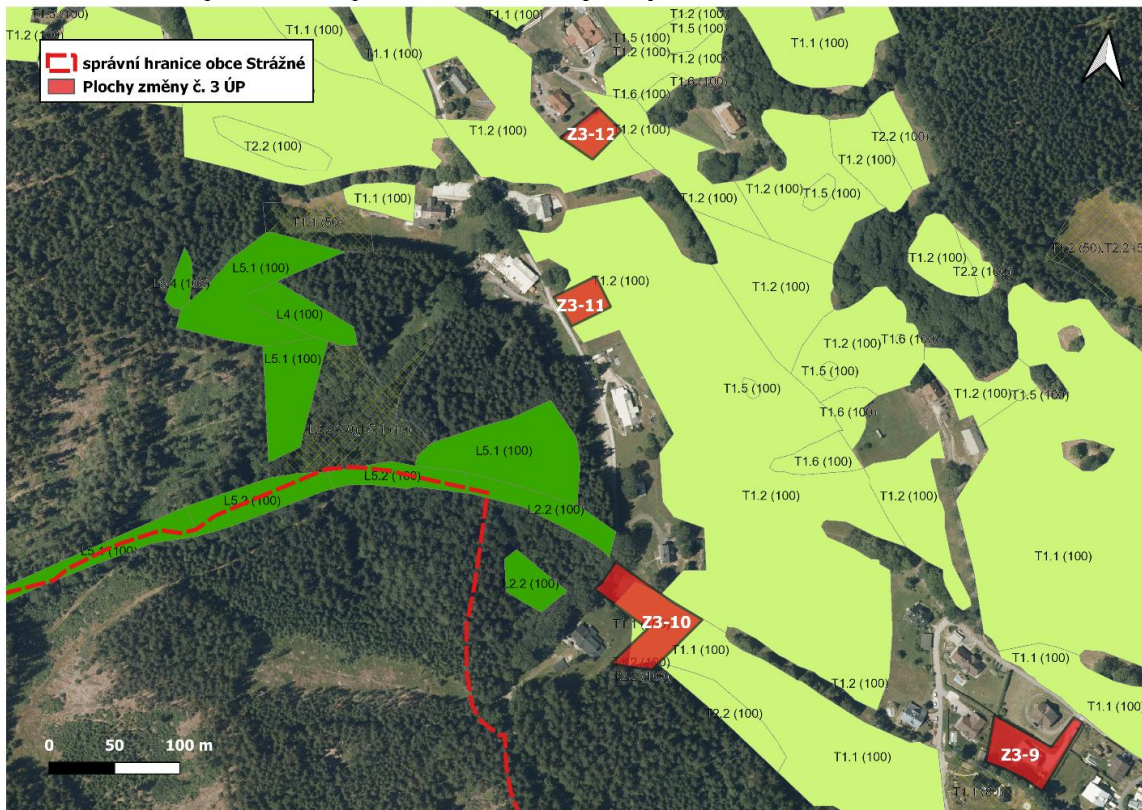
Plocha Z3-13 na Friesových Boudách je v současné době bez přírodního stanoviště z důvodu stavebních prací.



Obrázek č. 3 Mapování biotopů dle AOPK ČR - plochy Z3-6, Z3-7 a Z3-8



Obrázek č. 4 Mapování biotopů dle AOPK ČR - plochy Z3-9, Z3-10, Z3-11 a Z3-12



Nejhojněji zastoupené druhy rostlin v rámci dotčených ploch jsou řebříček obecný (*Achillea millefolium* s.l.), kontryhel (*Alchemila* sp.), bršlice kozí noha (*Aegopodium podagraria*), rdesno hadí kořen (*Bistorta officinalis*), zvonek rozkladitý (*Campanula patula*), srha laločnatá (*Dactylis glomerata*), kostřava červená (*Festuca rubra*), kakost lesní (*Geranium sylvaticum*), bolševník obecný (*Heracleum sphondylium*), třezalka skvrnitá (*Hypericum maculatum*), máchelka srstnatá (*Leontodon hispidus*), kopretina bílá (*Leucanthemum vulgare* agg.), zvonečník klasnatý (*Phyteuma spicatum*), pryskyřník prudký (*Ranunculus acris*), šťovík áronolistý (*Rumex arifolius*), ptačinec trávovitý (*Stellaria graminea*), jetel luční (*Trifolium pratense*), trojštět žlutavý (*Trisetum flavescens*), rozrazil rezekvítek (*Veronica chamaedrys*) a vikev ptačí (*Vicia cracca*).

**Tabulka č. 6** Výskyt ochranně významných druhů rostlin v jednotlivých dílčích plochách

Latinský název	Český název	Status	1	2	3	4	5	7_VZ	7_SR	8	11	12
<i>Crepis mollis</i> subsp. <i>succisifolia</i>	škarda měkká čertkusolistá	C3	x			x		x			x	x
<i>Dactylorhiza fuchsii</i> s.l.	prstnatec Fuchsův s.l.	C4a (§3)	x		x							
<i>Listera ovata</i>	bradáček vejčitý	C4a										x
<i>Phleum alpinum</i>	bojínek alpský	C3					x					
<i>Pilosella</i> cf. <i>floribunda</i>	chlupáček cf. květnatý	C4a			x							
<i>Potentilla aurea</i>	mochna zlatá	C3					x					
<i>Ranunculus platanifolius</i>	pryskyřník platanolistý	C4a					x					
<i>Trientalis europaea</i>	sedmikvítek evropský	C4a					x					
<i>Veratrum album</i> subsp. <i>lobelianum</i>	kýchavice bílá Lobelova	C4a					x					

**Tabulka č. 7** Výskyt v ČR nepůvodních druhů rostlin (s výjimkou ovsíku) v jednotlivých dílčích plochách

Latinský název	Český název	Status	1	2	3	4	5	7_VZ	7_SR	8	11	12
<i>Arrhenatherum elatius</i>	ovsík vyvýšený	invazivní	x	x						x		x
<i>Cerastium tomentosum</i>	rožec plstnatý	neofyt					x			x		x
<i>Geranium</i> cf. <i>pyrenaicum</i>	kakost cf. pyrenejský	neofyt					x					
<i>Peucedanum ostruthium</i>	všedobr horský	neofyt					x					
<i>Rumex alpinus</i>	šťovík alpský	invazivní					x					

Souhrnná tabulka všech zjištěných taxonů rostlin je uvedena v příloze.

Zatímco v intravilánech je poměrně velká část kvalitních porostů již zastavěna, na vzdálenějších plochách vně území obcí byly luční porosty často degradovány intenzivním hospodařením nebo opuštěny (Šturma 2011). Je tedy z ochranného pohledu nutné přistupovat k navyšování zástavby v národním parku kriticky a je zapotřebí zabývat se zvyšujícím se vlivem eutrofizace v okolí jednotlivých budov, hustotou sítě komunikací nebo fragmentací lučních enkláv. Nedílnou součástí úvah o vlivu zástavby na kvalitu lučních porostů KRNAP by mělo být brání v potaz tzv. kumulativních vlivů, zejména v intravilánech obcí nebo u ochranně významných vzácných vegetací. Znamená to, že negativní vlivy jednotlivých staveb se sčítají a každý další zábor představuje problém pro ochranu cenných lučních společenstev, zvláště u lokalit s kvalitou vegetace na pomezí stupně 1 a 2 může být následkem kumulativních vlivů porost významně znehodnocen. Více o vlivu zástavby na kvalitu lučních porostů viz také Sova (2015).



**Název lokality:** PO Krkonoše**Kód lokality:** CZ 0521009**Rozloha lokality:** 40938,884 ha

Ptačí oblast Krkonoše byla vyhlášena na základě Nařízení vlády č. 600/2004 Sb., ze dne 27. října 2004, kterým se vymezuje Ptačí oblast Krkonoše. Ptačí oblast se kryje s celým územím národního parku Krkonoše a přibližně 25% rozlohy jeho ochranného pásma.

Mezi ornitologicky nejhodnotnější oblasti českých Krkonoš se řadí alpské vrcholy, ledovcové kary, subarktická rašeliniště na hřebenech i mozaiky lesních a lučních biotopů. Krkonoše jsou od roku 1989 zařazeny mezi významné ptačí oblasti Evropy v rámci projektu Bird Life International Important Bird Areas (IBA). Vyskytuje se tu na 155 druhů ptáků, z nichž je 32 jmenováno v příloze I směrnice o ochraně volně žijících ptáků a 72 je zájmovými druhy ochrany přírody EU. V klečových porostech na subarktických rašeliništích a podmáčených subalpínských loukách hnízdí od roku 1978 jediná populace slavíka modráčka tundrového (*Luscinia svecica svecica*) v České republice.

#### Cíl ochrany Ptačí oblasti Krkonoše

Cílem ochrany PO Krkonoše je zachování a obnova ekosystémů významných pro druhy ptáků, uvedené jako předmět ochrany (tabulka č. 8), v jejich přirozeném areálu rozšíření a zajištění podmínek pro zachování populací těchto druhů ve stavu příznivém z hlediska ochrany (Nařízení vlády č. 600/2004 Sb.).

**Tabulka č. 8** Předměty ochrany PO Krkonoše

Druh	Početnost	Ovlivnění změnou č. 3 ÚP
chrástal polní ( <i>Crex crex</i> )	100-120 hnízdicích párů	ANO - chrástal se vyskytuje v území dotčeném změnou ÚP. Lze očekávat přímé (zabor vhodných biotopů) a nepřímé vlivy (zejména rušení).
čáp černý ( <i>Ciconia nigra</i> )	7-10 hnízdicích párů	NE - druh je vázán především na smíšené lesy se starými stromy nebo skalními výchozy. Změnou ÚP nebude dotčen jeho hnízdní biotop.
datel černý ( <i>Dryocopus martius</i> )	60-70 hnízdicích párů	NE - V Krkonoších běžný druh, hnízdící především v souvislých listnatých, smíšených i smrkových lesních porostech především ve středních a vyšších polohách až téměř po horní hranici lesa. Změnou ÚP nebudou lesní celky dotčeny.
lejssek malý ( <i>Ficedula parva</i> )	60-70 hnízdicích párů	NE - V PO je vymezeno je pět významných hnízdních lokalit s relativně početným výskytem – (FP1) Jizerský důl, (FP2) okolí hradu Horní Štěpanice, (FP3) Rudolfov u Dolního Dvora, (FP4) Peklo u Horního Lánova a (FP5) Žacléřský hřbet. Hnízdí ve starších, relativně zdravých bukových a smíšených porostech (smrk, buk), relativně hustě zapojených, s nezbytným zastoupením doupných stromů. Změnou ÚP nebude dotčen hnízdní biotop druhu.
slavík modráček ( <i>Luscinia svecica svecica</i> )	24-31 hnízdicích párů	NE - V PO vzácný druh hnízdící pouze v klečových porostech na subarktických rašeliništích a podmáčených subarktických loukách od 1300 m do 1470 m n.m. v I. zóně národního parku.
sýc rousný ( <i>Aegolius funereus</i> )	cca 90 hnízdicích párů	NE - v Krkonoších relativně početný. Jeho biotopem jsou různověké i stejnověké smíšené a smrkové porosty s přítomností mýtin a holin nebo sousedící s lučními enklávami až po horní hranici lesa. Změnou ÚP nebudou lesní celky dotčeny.
tetřivka obecná ( <i>Tetrao tetrix</i> )	100-120 tokajících samců	ANO - tetřivka se vyskytuje v území dotčeném změnou ÚP (Z3-13 - Friesovy Booudy). Lze očekávat nepřímé vlivy (zejména rušení).



### Popis dotčených předmětů ochrany

#### **Chřástal polní (*Crex crex*)**

Chřástal polní primárně osídluje podmáčené, dlouhodobě nesečené louky, řidčeji ho lze nalézt i v polních kulturách. Porost by měl přesahovat aspoň 20 cm, ale neměl by být příliš hustý. Ze zimoviště v jihovýchodní Africe se chřástal polní vrací na přelomu dubna a května. V průběhu května začínají samci volat. Hnízdí na zemi obvykle dvakrát ročně. V druhé polovině května samice snáší 7 – 12 vajec, na kterých sedí 16 – 19 dní. O mladé se stará pouze samice, samec se přemisťuje často na velké vzdálenosti a hledá další samici. Chřástal polní se živí především hmyzem a dalšími bezobratlými živočichy, zčásti i semeny rostlin. Zpět na zimoviště se vrací v srpnu až říjnu.

Vyskytuje se roztroušeně na území celé Evropy kromě nejjižnějších a nejsevernějších oblastí. V posledních desetiletích byl zaznamenán jeho kritický úbytek, a to zejména v Západní Evropě. Hlavním důvodem je rostoucí intenzifikace hospodaření na travních porostech. V ČR byl chřástal polní od poloviny 20. století vytlačen z nížin do vyšších poloh, ale vlivem odvodňování a rekultivací ubyly i zde vhodné biotopy a tak početnost klesala až na 200 – 400 volajících samců v polovině 80. let. Po roce 1990 se situace zlepšila, a tak v roce 2000 bylo odhadnuto 1 500 – 1 700 volajících samců.

V PO Krkonoše se nachází cca 9 % z veškeré populace chřástala v ČR.

V PO Krkonoše je vymezeno 12 lokalit s dlouhodobě početným hnízdním výskytem (pokrývají zhruba 70 % krkonošské populace). V území řešené změnou č. 3 ÚP Strážného se nachází 2 takto vymezené lokality:

- (CC4) oblast Vrchlabí, Herlíkovic a Strážného
- (CC9) Klínovky, Přední a Zadní Rennerovky a Lahrovky Boudy

### Příčiny ohrožení

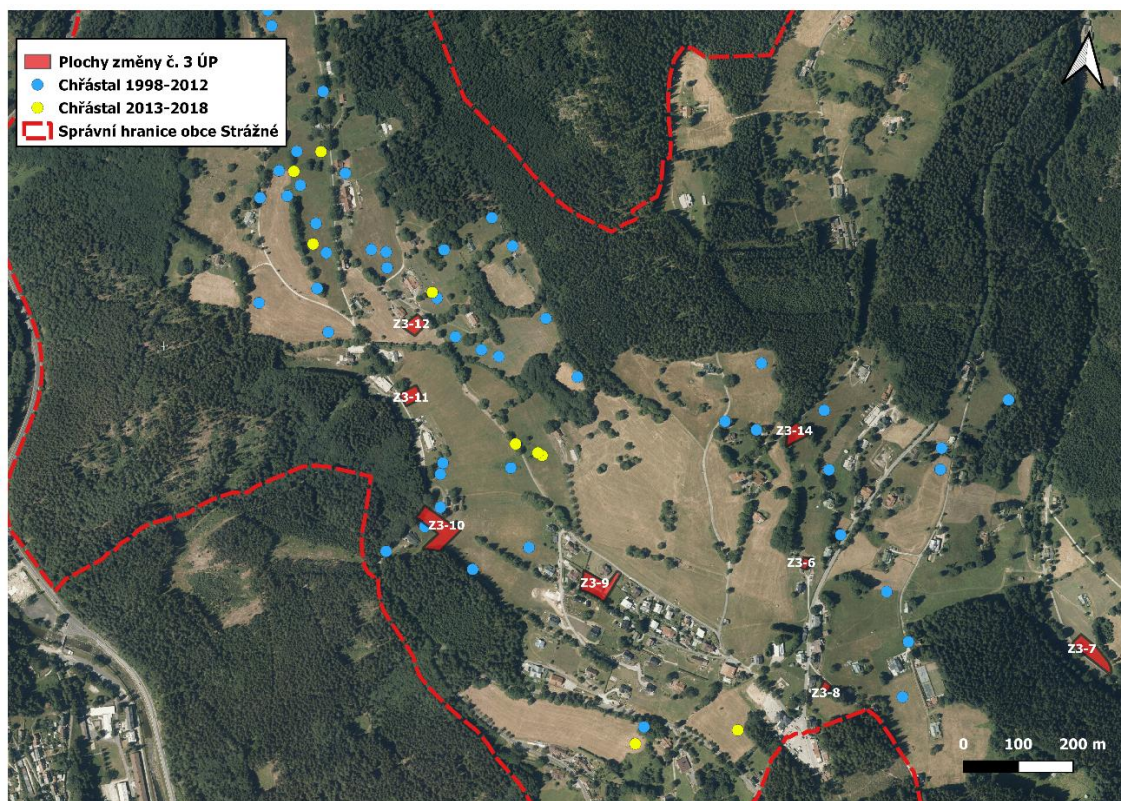
Obecné příčiny ohrožení působící na druh v celém jeho areálu mimo období zimování lze rozdělit do dvou kategorií:

- I. faktory, které ovlivňují přímo početnost populací v důsledku zvýšené mortality mláďat nebo dospělých, včetně destrukce hnízd – nevhodně provedená seč, predace;
- II. faktory, které na populace působí nepřímo, jako je ztráta biotopu, intenzifikace lučního hospodaření, rušení nebo jiné nepříznivé změny podmínek.

### Výskyt v dotčeném území

Na obrázku č. 5 je znázorněn výskyt chřástal polního za období 1998 – 2018 v centrální části Strážného (oblast trvalého výskytu CC4), kde je soustředěno nejvíce změn ÚP. Dle podkladů Správy KRNAP se do roku 2016 chřástali polní na loukách v oblasti Strážného vyskytovali pravidelně a ve vyšších počtech. Z rozložení nálezů je patrné, že některé louky jsou preferovány (např. západní část území), někde jsou nálezy sporadičtější (např. východní část území). V období let 2017-18, tj. v letech s vůbec nejnižšími stavy chřástalů polních v Krkonoších (zhruba čtvrtina stavů ve srovnání s optimálními lety), nebyl v oblasti Strážného zjištěn žádný volající samec. Z okolí rozvojových ploch Z3-11 a Z3-12 je známo celkem 24 nálezů chřástala polního z období 1998-2016 do zhruba 200 m od obou lokalit.

**Obrázek č. 5** Rozšíření chřástala polního v centrální části Strážného a Herlíkovic



### **Tetřívěk obecný (*Tetrao tetrix*)**

Tetřívěk obecný je vázán na stanoviště se specifickým charakterem. Jeho biotopem jsou luční enklávy a zalesněné poimisi holiny ve vyšších polohách, pestrá společenstva ledovcových karů, subalpínské louky a rašelinisté s roztroušenými porosty kleče. Těžiště výskytu tetřívka v Evropě je Skandinávie a Alpy; v ostatních částech areálu ubývá.

Tetřívěk je **stálý druh**. Od zhruba poloviny března do května probíhá tok, hnízdění trvá cca do konce června, během léta a podzimu pak samice vodí mláďata za potravou. Tu tvoří pupeny a mladé výhonky dřevin, plody brusnicovitých rostlin, hlavně pro mláďata je důležitou složkou potravy také hmyz.

V PO Krkonoše je vymezeno celkem 12 lokalit s dlouhodobě početným výskytem tokajících samců (pokrývají zhruba 70 % krkonošské populace). Do řešeného území spadá oblast (TT10) Předních a Zadních Rennerovek, Friesových a Lahrových Bud. **Na Friesových Boudách je navržena plocha Z3-13**, která představuje rozšíření stávající stavby.

Tetřívci jsou každoročně monitorováni pracovníky Správy KRNAP. Dle výsledků sčítání tetřívka obecného v roce 2015 dochází na území PO stále k poklesu početnosti tokajících samců. V roce 2015 bylo celkem zjištěno 133 tetřívků (93 samců, 33 samic a 7 jedinců s neurčeným pohlavím). Většina tokajících samců (78 %) byla nalezena na území tří územních pracovišť – Černý Důl (43 MM: Přední Planina, **Lahrovy a Friesovy Boudy, Přední a Zadní Rennerovky**, oblast Liščí svážnice a Lyžařské a Lesní boudy), Pec pod Sněžkou (17 MM) a Harrachov (13 MM), zbývající samci pak v oblasti Horního Maršova, Špindlerova Mlýnu a Rezku.

Ze srovnání počtu samců zjištěných v letech 1963–1965 (113), 1995 (92) a 1998–2011 (84–135) lze sice usuzovat, že krkonošská populace tetřívka byla v uplynulém půlstoletí dlouhodobě stabilní, k poklesu početnosti v posledních letech (od přelomu století) však zřetelně dochází. Přestože při sčítáních podobného typu není možné vyloučit určitou chybu, **úbytek téměř třetiny krkonošské populace**

**tetřivků v období pouhých 14 let lze považovat za alarmující** – 2001 (135 samců, tj. 100 %), 2011 (116 samců, 86 %), 2014 (105 samců, 78 %), 2015 (93 samců, 69 %) – viz obrázek č. 6.

V PO Krkonoše se nachází cca 12 % z veškeré populace tetřivka v ČR.

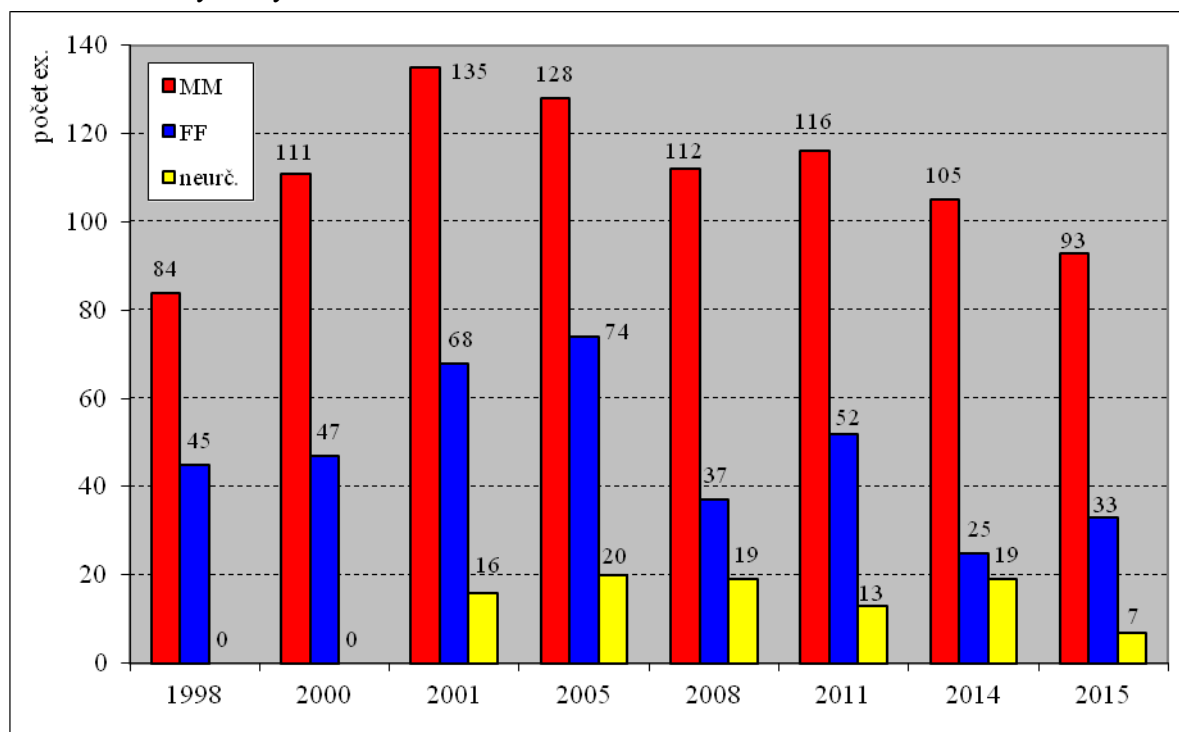
S ohledem na dramatický pokles početnosti tetřivka na většině lokalit v ČR je krkonošská populace jednou z pouhých dvou u nás, které v současnosti zhruba převyšují počet 100 samců (lépe na tom jsou už jen Krušné hory). Navíc jsou Krkonoše díky velkoplošné ochraně formou národního parku a přítomnosti vhodných bezlesých stanovišť v ledovcových karech a nad horní hranicí lesa patrně jedinou oblastí v ČR s vhodnými stanovištními podmínkami pro udržení dlouhodobě stabilní populace tetřivka.

### Ohrožení

V Krkonoších nejsou změny v prostředí tím největším problémem pro výskyt tetřivků. I přes zarůstání zalesněných imisních holin zde totiž existuje značná plocha vhodných biotopů na rozsáhlých lučních enklávách a zejména v subalpínských a alpínských polohách. Zásadním negativním faktorem tu však je časté rušení tetřivků na tokaništích, hnízdištích a lokalitách zimního výskytu

Klíčovou podmínkou ochrany je zachování (příp. zlepšení) komunikace mezi lokálními subpopulacemi v západních, středních a východních Krkonoších, neboť genetická diverzita v krkonošských subpopulacích klesá.

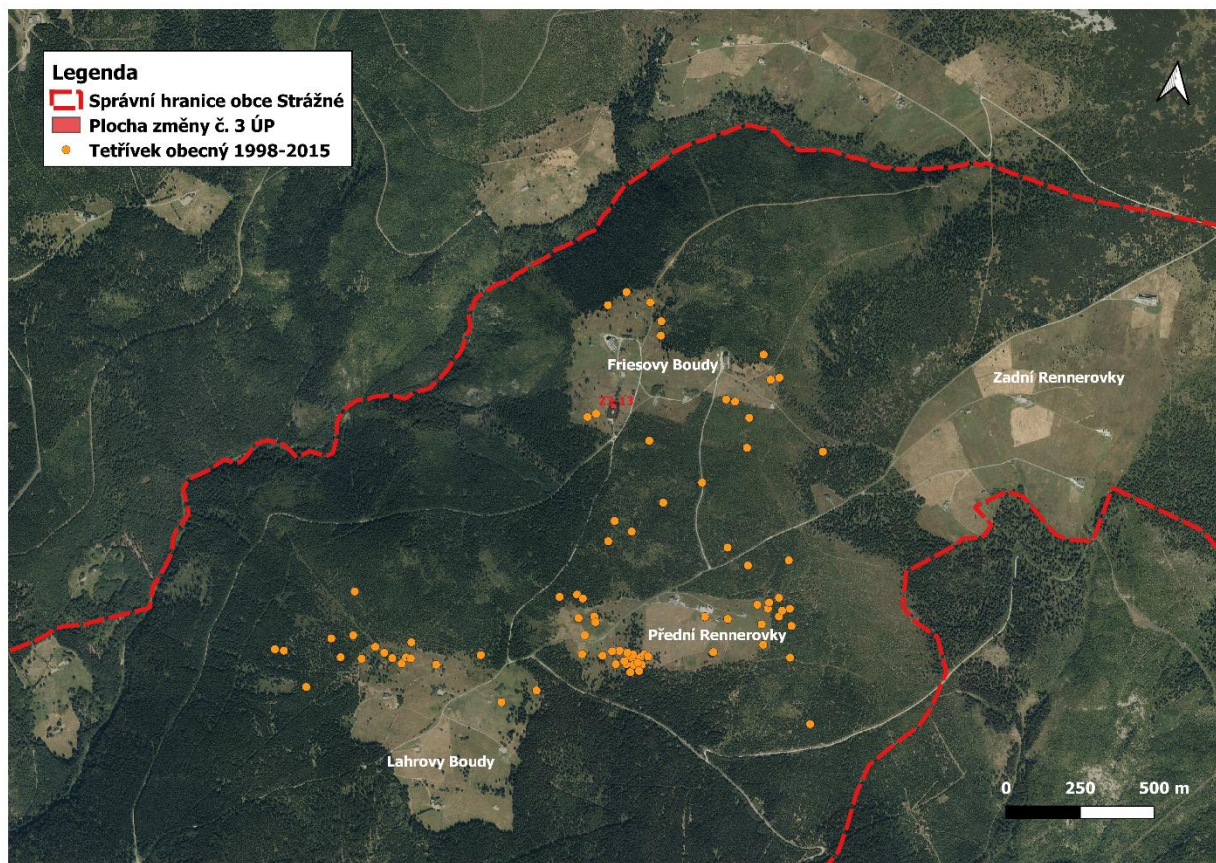
**Obrázek č. 6** Výsledky sčítání tetřivka obecného na území KRNAP v období 1998–2015



Zdroj: Správa KRNAP



Obrázek č. 7 Rozšíření tetřívka obecného v k.ú. Strážné



## 4 Hodnocení vlivů záměru na EVL a PO

---

### 4.1 Hodnocení úplnosti podkladů pro posouzení

Zadavatelem hodnocení byly dodány tyto podklady:

- Zpráva o uplatňování územního plánu Strážného (září 2016) – součást Zprávy je i Zadání změny č. 3 ÚP Strážného
- Návrh změny č. 3 územního plánu Strážného – textová a grafická část (listopad 2017 + aktualizace 2019)
- Stanovisko k návrhu zprávy o uplatňování C (Krajský úřad Královéhradeckého kraje, červen 2016) – č.j.: KUKHK-21429/ZP/2016
- Stanovisko orgánu ochrany přírody podle §45i ZOPK ke Zprávě o uplatňování územního plánu Strážného (Správa KRNAP, červen 2016) – č.j.: KRNAP 04619/2016
- Vyjádření k návrhu Zprávy o uplatňování Územního plánu Strážného (Správa KRNAP, červen 2016) – č.j.: KRNAP 04060/2016
- Stanovisko – návrh Změny č. 3 Územního plánu Strážného (Správa KRNAP, leden 2018) – č.j.: KRNAP 11226/2017

Data o výskytu předmětů ochrany a zaboru lučních stanovišť:

- terénní šetření (botanický průzkum – červen 2017) – ve spolupráci s Mgr. P. Sovou
- konzultace se Správou KRNAP
- data od Správy KRNAP (rozšíření chřástala a tetřívka)
  - shp file vrstvy rozšíření za období 1998 – 2018
  - výsledky sčítání tetřívka obecného za rok 2014 a 2015
- Biologický průzkum ploch č. Z3-1, Z3-2, Z3-11, Z3-12 v rámci Změny ÚP č. 3 Strážného (ECODIS s.r.o., 2018)

Literatura:

MŽP ČR (2011): Příručka k hodnocení významnosti vlivů na předměty ochrany lokalit soustavy Natura 2000.

Metodika hodnocení významnosti vlivů při posuzování dle § 45i zákona 114/1992 Sb., o ochraně přírody a krajiny, ve znění pozdějších předpisů (Věstník MŽP, listopad 2007).

Plán péče – Krkonošský národní park a jeho ochranné pásmo (2010 – 2020), Správa KRNAP. 2010, Vrchlabí.

Sova P. (2015): Vliv zástavby na kvalitu okolních lučních porostů v Krkonoších. Opera Corcontica 52: 93–110.

Správa KRNAP (2011): Koncepce limitů celkového úbytku lučních stanovišť v EVL Krkonoše. Vrchlabí.

Šturma J. (2011): Diagnóza luk. Krkonoše – Jizerské hory 44, 6: 4–9.

Internetové zdroje: [www.natura2000.cz](http://www.natura2000.cz), [www.biomonitoring.cz](http://www.biomonitoring.cz), [www.mapy.nature.cz](http://www.mapy.nature.cz), [www.krnep.cz](http://www.krnep.cz)

**Výše uvedené podklady a zdroje jsou pro hodnocení dostatečné**

#### **4.2 Možné vlivy koncepce**

Přímé vlivy – plošný zábor, fragmentace a degradace naturových stanovišť, likvidace vhodných biotopů chřástala.

Nepřímé vlivy – rušení chřástala a tetřívka v jejich přirozených biotopech zvýšeným pohybem návštěvníků a přenášením zvýšeného rekreačního ruchu do nových lokalit v kritických částech roku (hnízdění, tok, zimování). U tetřívka je faktor rušení obzvláště rizikový, neboť tetřívka je druh stálý. Telemetrické průzkumy prováděné v Krušných horách prokázaly, že tetřívci tokaniště a jeho nejbližší okolí využívají víceméně po celý rok. Dochází zde nejenom k toku, ale též ke sběru potravy.

EVL Krkonoše patří ke klíčovým lokalitám pro zajištění ochrany všech tří dotčených typů přírodních stanovišť na území ČR, a to z hlediska kvantity i kvality. Vlivy samostatných investičních záměrů na tyto tři typy přírodních stanovišť jsou často nevýznamné, významný negativní vliv je dosahován až kumulací více záborů dohromady.

### 4.3 Hodnocení vlivů koncepce

Významnost vlivů se hodnotí podle následující tabulky:

**Tabulka č. 9** Významnost vlivů

Hodnota	Termín	Popis
-2	Významně negativní vliv	<p><b>Negativní vliv dle odst. 9 § 45i ZOPK</b></p> <p><b>Vylučuje realizaci koncepce (resp. koncepci je možné realizovat pouze v určených případech dle odst. 9 a 10 § 45i ZOPK)</b></p> <p>Významný rušivý až likvidační vliv na stanoviště či populaci druhu nebo její podstatnou část; významné narušení ekologických nároků stanoviště nebo druhu, významný zásah do biotopu nebo do přirozeného vývoje druhu.</p> <p>Vyplývá ze zadání koncepce, nelze jej eliminovat.</p>
-1	Mírně negativní vliv	<p>Omezený/mírný/nevýznamný negativní vliv</p> <p><b>Nevylučuje realizaci koncepce.</b></p> <p>Mírný rušivý vliv na stanoviště či populaci druhu; mírné narušení ekologických nároků stanoviště nebo druhu, okrajový zásah do biotopu nebo do přirozeného vývoje druhu.</p> <p>Je možné jej vyloučit navrženými zmírňujícími opatřeními.</p>
?	Možný negativní vliv	Může dojít k negativnímu vlivu, není však možné vyhodnotit jeho významnost.
0	Nulový vliv	Záměr (v koncepci) nemá žádný prokazatelný vliv.
+	Pozitivní vliv	Záměr (v koncepci) má pozitivní vliv.

#### Zábor lučních stanovišť

Metodika záboru dotčených lučních stanovišť byla popsána v kap. 1.3. Tabulka č. 10 souhrnně prezentuje současný stav záboru (dle podkladů KRNP) a předpokládaný zábor lučních stanovišť v souvislosti s realizací záměrů navržených ve stávajícím ÚP a v předkládané změně č. 3 ÚP. Ve výpočtu jsou do záboru zahrnuty rozlohy celých navržených ploch, resp. ploch biotopů určených na základě botanického průzkumu. Na každé ploše vymezené jako SR (smíšené obytné-rekreační) je navržena výstavba jednoho RD.

V rámci tvorby změny č. 3 docházelo k úpravám ploch ve smyslu jejich zmenšení a v konečném návrhu i k jejich vyřazení (viz tab. č. 1 v kap. 1.3) oproti původnímu rozsahu v zadání ÚP. Důvodem těchto úprav bylo splnění limitů záborů chráněných lučních stanovišť.



**Tabulka č. 10** Záběr lučních stanovišť v obci Strážné

Naturové stanoviště					Záběr stanoviště (ha)					
					6230*		6510		6520	
Biotop					T2.2		T1.1		T1.2	
Rozvojová plocha	Rozloha (ha)	Současné využití	Navrhované využití	I	I+II	I	I+II	I	I+II	
Plochy změny č. 3	Z3-6	0,0263	SR	OM (komerční zařízení)	bez stanoviště					
	Z3-7 (VZ)	0,0839	NP	VZ (stavba pro zemědělství)			0,0839	0,0839		
	Z3-7 (SR)	0,0963	NP	SR, výstavba 1 RD			0,03	0,03		
	Z3-8	0,0258	SR	SR, výstavba 1 RD	bez stanoviště					
	Z3-9	0,2057	SR	SR_aktualizace	bez stanoviště					
	Z3-10	0,2919	SR (N4a)	NP (plochy přírodní-louky)			-	-		
	Z3-11	0,09	NP	SR, výstavba 1 RD					0,09	0,09
	Z3-12	0,09	NP	SR, výstavba 1 RD					0,09	0,09
	Z3-13	0,1014	NP	SR - přístavba + zpevněná plocha	bez stanoviště					
Stávající plochy	<i>P4*</i> (Z3-14)	0,09	SR	<i>plochy smíšené obytné – rekreační, nad starou školou</i>					0,09	0,09
	<i>P6*</i>	0,1502	SR	<i>plochy smíšené obytné – rekreační, u vleků Pod starou školou</i>				0,1502		
	<i>N4a**</i>	0,29	SR	<i>plochy smíšené obytné – rekreační, lokalita za Kolonkou – západ</i>			0,29	0,29		
	<i>N12*</i>	0,1111	DS	<i>dopravní infrastruktura – silniční, parkovací plocha</i>			0,1111	0,1111		
	<i>N14***</i> (Z3-15)	0,1222	SR	<i>plochy smíšené obytné – rekreační, Hříběcí boudy (u vleků)</i>					0,1222	0,1222
Rozšíření stanoviště v k.ú. Strážné (ha)					24,3	37,8	44,2	66	33,3	56,7
Záběr současný (ha)					0,01	0,06	0,41	0,99	0,73	0,87
Celkový záběr po změně č. 3 ÚP (ha)					0,01	0,06	0,635	1,3652	1,00	1,14
Limit (%)					<b>1</b>	<b>2</b>	<b>3</b>	<b>6</b>	<b>3</b>	<b>6</b>
<b>Relativní záběr stanoviště v k.ú. Strážné (%)</b>					<b>0,04</b>	<b>0,16</b>	<b>1,44</b>	<b>2,07</b>	<b>3,00</b>	<b>2,01</b>

**Vysvětlivky:**

\* Stávající dosud nezastavěné rozvojové plochy, které je nutno zahrnout do kumulativních záborů chráněných stanovišť (dle konzultace s KRNP). Plocha Z3-14 znamená zmenšení stávající plochy přestavby č. P4.

\*\* Stávající dosud nezastavěná rozvojová plocha, která je ve změně ÚP č.3 nahrazena plochou Z3-10. Dojde k navrácení plochy pro výstavbu do ploch přírodních - luk.

\*\*\* Stávající dosud nezastavěná rozvojová plocha, která je vyškrtuta z ÚP z důvodu uvolnění stanoviště 6520 (plocha Z3-15 – původně N14).

**Hodnoty záborů jednotlivých stanovišť splňují stanovené limity a významný vliv lze tak vyloučit. Změna č. 3 ÚP Strážné bude mít mírně negativní vliv na stanoviště 6510 a 6520.**

### **Zhodnocení vlivů na ostatní předměty ochrany EVL Krkonoše**

V původně navržené lokalitě Z3-5 (Friesovy Boudy) byl Správou KRNAP (č.j.: KRNAP 04060/2016) uváděn výskyt až stovek kusů zvonku českého (*Campanula bohemica*). Botanickým šetřením nebyl druh potvrzen. Absence druhu byla v září 2017 potvrzena i Správou KRNAP (Dr. S. Březina). Lokalita Z3-5 byla nakonec v průběhu návrhu změny ÚP vyřazena z dalšího projednávání.

Ostatní předměty ochrany nebudou taktéž změnou č. 3 ÚP dotčeny (nevyskytují se v dotčeném území).

### **Vyhodnocení vlivů na předměty ochrany PO Krkonoše**

#### **➤ Chřástal polní (*Crex crex*)**

Území dotčené změnou ÚP se řadí mezi jádrové lokality trvalého výskytu chřástala polního (jádrové území CC4 a CC9). V období let 2017-18, tj. v letech s vůbec nejnižšími stavy chřástalů polních v Krkonoších (zhruba čtvrtina stavů ve srovnání s optimálními lety), nebyl v oblasti Strážného zjištěn žádný volající samec. Tento fakt však sám o sobě neznamená, že se druh v oblasti nevyskytuje.

Z původního návrhu změny č. 3 ÚP zbyly už jen dvě rozvojové plochy (Z3-11, Z3-12), které se nacházejí v území s dřívějším početnějším výskytem chřástala (Hořejší Herlíkovice). Obě plochy navazují na stávající zástavbu a oproti původnímu zadání byly o více než polovinu své rozlohy zmenšeny. V původním návrhu změny ÚP byla plocha Z3-12 bez dopravního napojení. Přístupovou komunikaci bylo nutné řešit po sousedním pozemku p. č. 2777/1, což by znamenalo dodatečné velké terénní zásahy. Dle aktuálního znění upraveného návrhu změny č. 3 ÚP bude dopravní napojení plochy Z3-12 vyřešeno po stávající komunikaci, která umožňuje zároveň přístup k sousednímu RD.

Na výskyt chřástala má z hlediska hnízdní biologie zásadní význam způsob obhospodařování lučních stanovišť. Dojde-li k pokosení dané louky v obvyklou dobu (obvykle druhá polovina června až začátek července), dojde zároveň také ke zničení případných hnízd, popř. i přímé mortalitě vyskytujících se jedinců. Např. rozvojová plocha Z3-12 je součástí pozemku, který je pravidelně kosen na začátku léta a nepředstavuje tak vhodný biotop druhu. V kap. 1.3 je podrobněji popsán současný systém obhospodařování lučních ekosystémů, přičemž u šesti ploch je v současné době nastaven termín sečení z důvodu ochrany chřástala na termín od 15. 7. - 15. 8. Termín seče byl zvolen tak, aby chřástal byl schopný vyvést alespoň první snůšku. V tomto režimu obhospodařování zůstanou tyto plochy i nadále. Mimo rámec samotné změny č. 3 ÚP Strážné byl pro podporu aspoň částečně úspěšného vyhníždění chřástala zahrnut do ploch s posunem seče další pozemek (plocha č. 0005/11 o velikosti cca 1,5 ha), který se nachází v blízkosti rozvojových ploch Z3-11 a Z3-12. Grafický přehled půdních bloků s posunutým termínem seče je uveden v příloze č. 3. Uvedené úpravy managementových opatření by měly na celé dotčené enklávě Hořejších Herlíkovic zachovat mozaiku různých režimů hospodaření, zohledňující luční společenstva, chřástala polního i potřebnou péči o louky.

Užívání obou ploch (Z3-11 a Z3-12) nebude znamenat nový rušící faktor, neboť obě plochy navazují na stávající zástavbu. Dojde k navýšení rušení, které ale vzhledem ke způsobu využití ploch (počítá se s výstavbou 1 RD) nebude významné. Regulativy k funkčnímu využití plochy SR, tj. plochy smíšené obytné – rekreační, však dovolují i ubytovací kapacity bez stanoveného limitu. V tomto ohledu je navrženo zmírňující opatření na omezení ubytovacích kapacit, a to konkr. v těchto dvou rozvojových plochách.

**Na základě výše uvedeného je konstatován mírně negativní vliv (-1) na předmět ochrany PO Krkonoše - chřástala polního.**

➤ **Tetřívka obecný (*Tetrao tetrix*)**

Výrazný pokles početnosti tokajících samců tetřívka v PO Krkonoše byl popsán v rámci kap. 3.2. Na obrázku č. 7 je zobrazena detailní situace výskytu tetřívka obecného v okolí Friesových Bud, které se řadí mezi jádrové území tetřívka (oblast TT10). Jádrové území je tetřívkem využíváno jako tokaniště, hnízdiště, dále místa, kde tetřívka zimuje a místa sběru potravy. V enklávě Friesových Bud byla původně navržena rozsáhlá plocha Z3-5 pro zemědělskou stavbu a provoz ekofarmy, která však byla z dalšího projednávání změny ÚP vyškrtána. Plocha Z3-5 byla původně důvodem významně negativního vlivu na tetřívka obecného.

V lokalitě Friesových Bud zůstala v návrhu změny č. 3 ÚP plocha **Z3-13** pro dostavbu stávajícího objektu (č. p. 89, funkční využití - SR). V navrhované přístavbě bude umístěno technické zázemí objektu a hlavní sklady pro provoz stavby. Na východní straně objektu je navržena přístavba lyžárny. Přístavbami nedojde ke zvýšení kapacity objektu. Jedná se pouze o zvýšení standardu služeb. V současné době je objekt č. p. 89 rekonstruován.

Vzhledem k tomu, že plocha Z3-13 nezabírá přímo biotop tetřívka a nedojde k významné změně funkčního využití území (a potažmo ani k navýšení kapacity objektu), lze vyloučit významný vliv.

#### **4.4 Hodnocení vlivů koncepce na celistvost lokalit**

Celistvostí u PO/EVL se rozumí udržení kvality lokality z hlediska naplňování jejích ekologických funkcí ve vztahu k předmětům ochrany. V dynamickém pojetí jde o schopnost ekosystémů nadále fungovat způsobem, který je příznivý pro předměty ochrany z hlediska zachování, popř. zlepšení jejich stávajícího stavu.

Celistvost lokality je zachována, pokud má lokalita vysoký potenciál pro zabezpečení cílů ochrany, má zachovány ekologické funkce, samočisticí a obnovné schopnosti v rámci své dynamiky. Celistvost je chápána ve vztahu k celé škále faktorů včetně krátkodobých, střednědobých a dlouhodobých vlivů.

Hodnocení vlivů na celistvost lokality se zaměřuje na zjištění, zda záměr:

- způsobuje změny důležitých ekologických funkcí
- významně redukuje plochy výskytu typů stanovišť (a to i těch méně kvalitních v rámci EVL) nebo životaschopnost populací druhů v dané lokalitě, jež jsou předmětem ochrany
- redukuje diverzitu lokality
- vede ke fragmentaci lokality
- vede ke ztrátě nebo redukci klíčových charakteristik lokality, na nichž závisí stav předmětu ochrany
- narušuje naplňování cílů ochrany lokality

Předložený návrh změny č. 3 ÚP Strážného nebude mít na základě vyhodnocení vlivů změny č. 3 ÚP na jednotlivé předměty ochrany (kap. 4.3) významně negativní vliv na celistvost EVL a PO Krkonoše.

**Vzhledem k záborům lučních stanovišť do stanoveného limitu a nevýznamným zásahům do jádrových zón chřástala a tetřívka je konstatován mírně negativní vliv (-) na celistvost EVL a PO Krkonoše.**

#### **4.5 Hodnocení možných kumulativních vlivů**

Kumulativní zábor lučních stanovišť je vyhodnocen v rámci tabulky č. 10 v kap. 4.3. Zábor lučních stanovišť není nad stanoveným limitem. Stanoviště 6520 je v kvalitě I přesně na stanoveném limitu, tzn., že další případné změny ÚP s tím musí počítat a již nenavrhovat žádné nové plochy na tomto stanovišti.

Kumulativní vliv na chřástala polního a tetřívka obecného může působit dvěma hlavními mechanismy. Je to postupné rozšiřování zástavby a omezování biotopu obou ptáků a zvyšování intenzity (rizika) vyrušování. Plocha Z3-13 v jádrové zóně tetřívka představuje přístavbu stávajícího objektu. Z hlediska

funkčního využití území na úrovni územního plánování nedojde k významné změně, ale vzhledem k tomu, že stávající objekt č. p. 89 byl dlouhá léta nevyužívaný (v současné době je v rekonstrukci), tak lze očekávat po uvedení do provozu navýšení rušícího faktoru bezprostředního okolí. **Z tohoto důvodu je na této úrovni hodnocení konstatován mírně negativní vliv (-1) na tetřívka obecného.** Na výskyt chřástala má kromě rozšiřující se zástavby (která však byla změnou č. 3 omezena na minimální možnou míru) vliv i způsob obhospodařování lučních ekosystémů a taktéž nelze opominout i faktor predace domácích zvířat. Pro podporu aspoň částečně úspěšného zahníždění byl mimo rámec změny ÚP rozšířen vhodný způsob hospodaření (posunutí seče) na další pozemek v jádrové zóně chřástala a v blízkosti navržených rozvojových ploch. **Přijetí změny č. 3 ÚP Strážné bude mít mírně negativní vliv (-1) na chřástala polního.**

#### 4.6 Vyhodnocení možných přeshraničních vlivů

Návrh změny č. 3 ÚP obce Strážné svým charakterem a umístěním vylučuje přeshraniční vliv.

## 5 Závěr

---

**Předložený upravený návrh změny č. 3 územního plánu Strážného nemá významný negativní vliv (resp. negativní vliv dle odst. 9 § 45i ZOPK) na předměty ochrany a celistvost evropsky významné lokality Krkonoše. Mírně negativní vliv je konstatován u stanoviště 6510 a 6520.**

**Předložený upravený návrh změny č. 3 územního plánu Strážného nemá významný negativní vliv (resp. negativní vliv dle odst. 9 § 45i ZOPK) na předměty ochrany a celistvost ptačí oblasti Krkonoše. Mírně negativní vliv je konstatován u chřástala polního a tetřívka obecného.**

## 6 Návrh zmírňujících opatření

---

Navrhované omezení ubytovací kapacity ploch Z3-11 a Z3-12 na max. 5 lůžek z důvodu omezení rušení v jádrové zóně chřástala polního (dle upřesňujících požadavků Správy KRNAP) nelze zpracovat do územního plánu z důvodu přílišné podrobnosti, jen jako podmínku k následné fázi projektové přípravy staveb.

## 7 Přílohy

---

Příloha 1	Zákres ploch řešených Změnou č. 3 ÚP Strážného
Příloha 2	Přehled zjištěných rostlinných taxonů
Příloha 3	Mapa půdních bloků s posunutým termínem seče
Příloha 4	Stanovisko orgánu ochrany přírody podle §45i ZOPK (Správa KRNAP)
Příloha 5	Fotodokumentace



**Použité zkratky**

AOPK ČR – Agentura ochrany přírody a krajiny České republiky

EVL – evropsky významná lokalita

KN – katastr nemovitostí

KRNAP – Krkonošský národní park

MŽP – ministerstvo životního prostředí

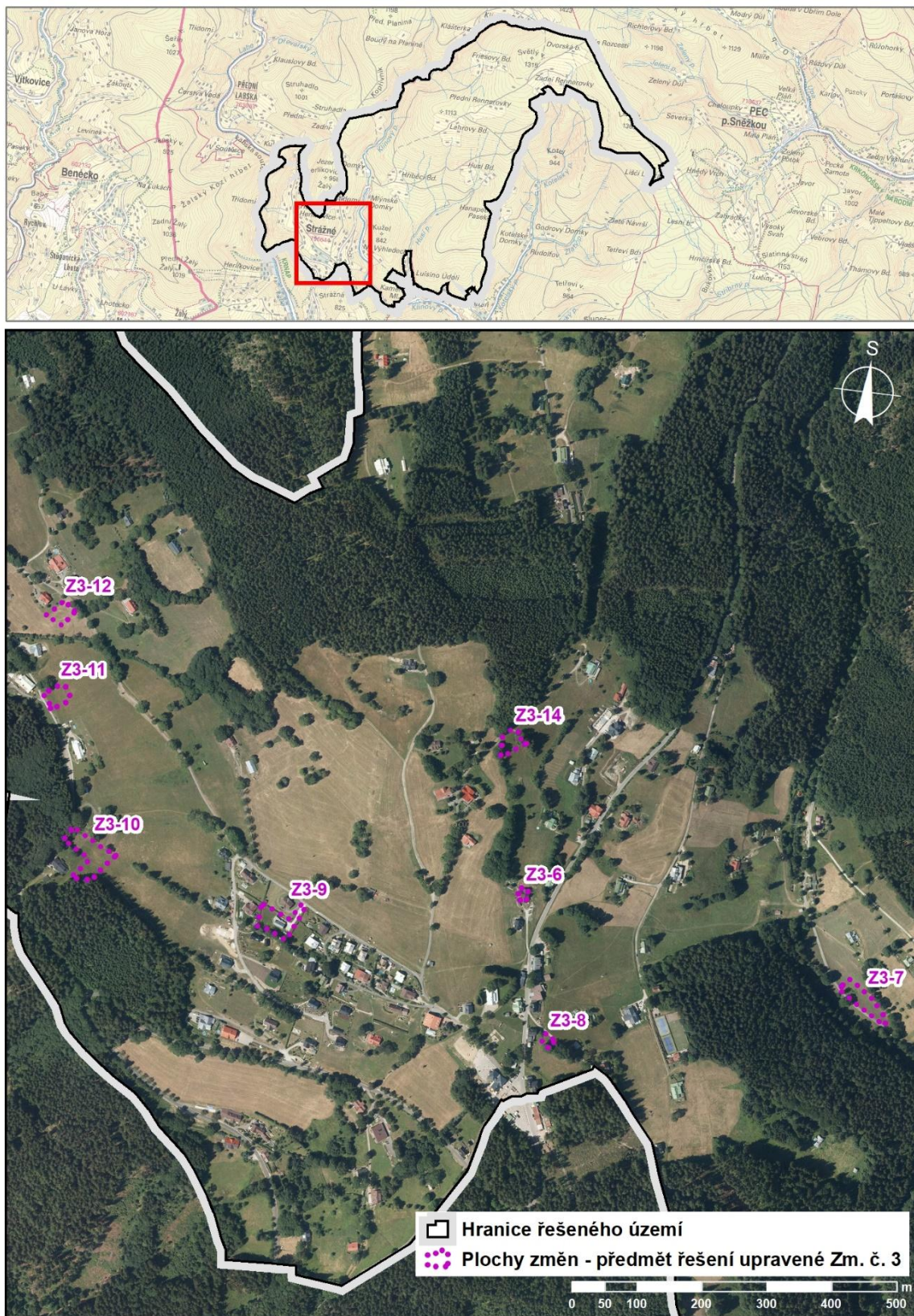
PO – ptačí oblast

ÚP – územní plán

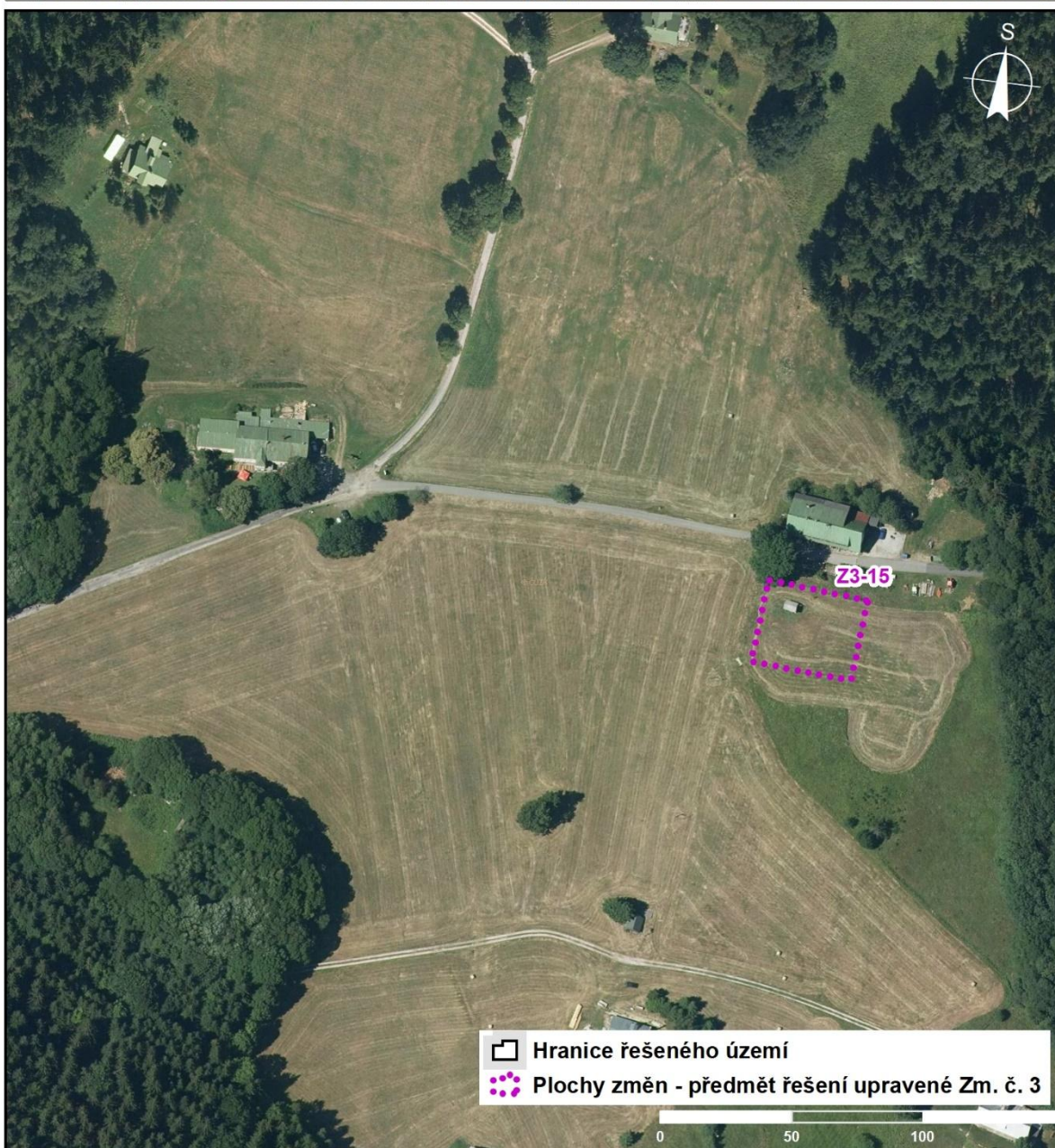
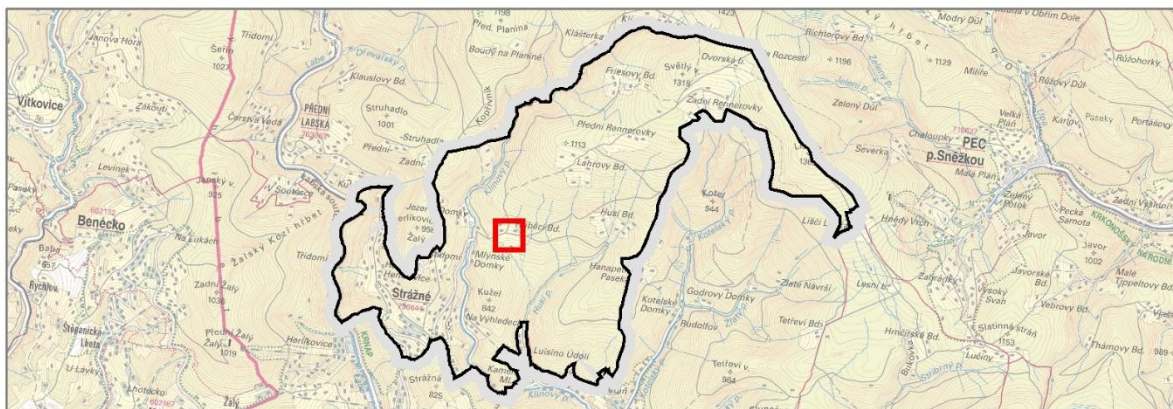
ZOPK – zákon č. 114/1992 SB., o ochraně přírody a krajiny, v platném znění

ZUÚP – Zpráva o uplatňování územního plánu

**Příloha 1** Zákres ploch řešených Změnou č. 3 ÚP Strážného

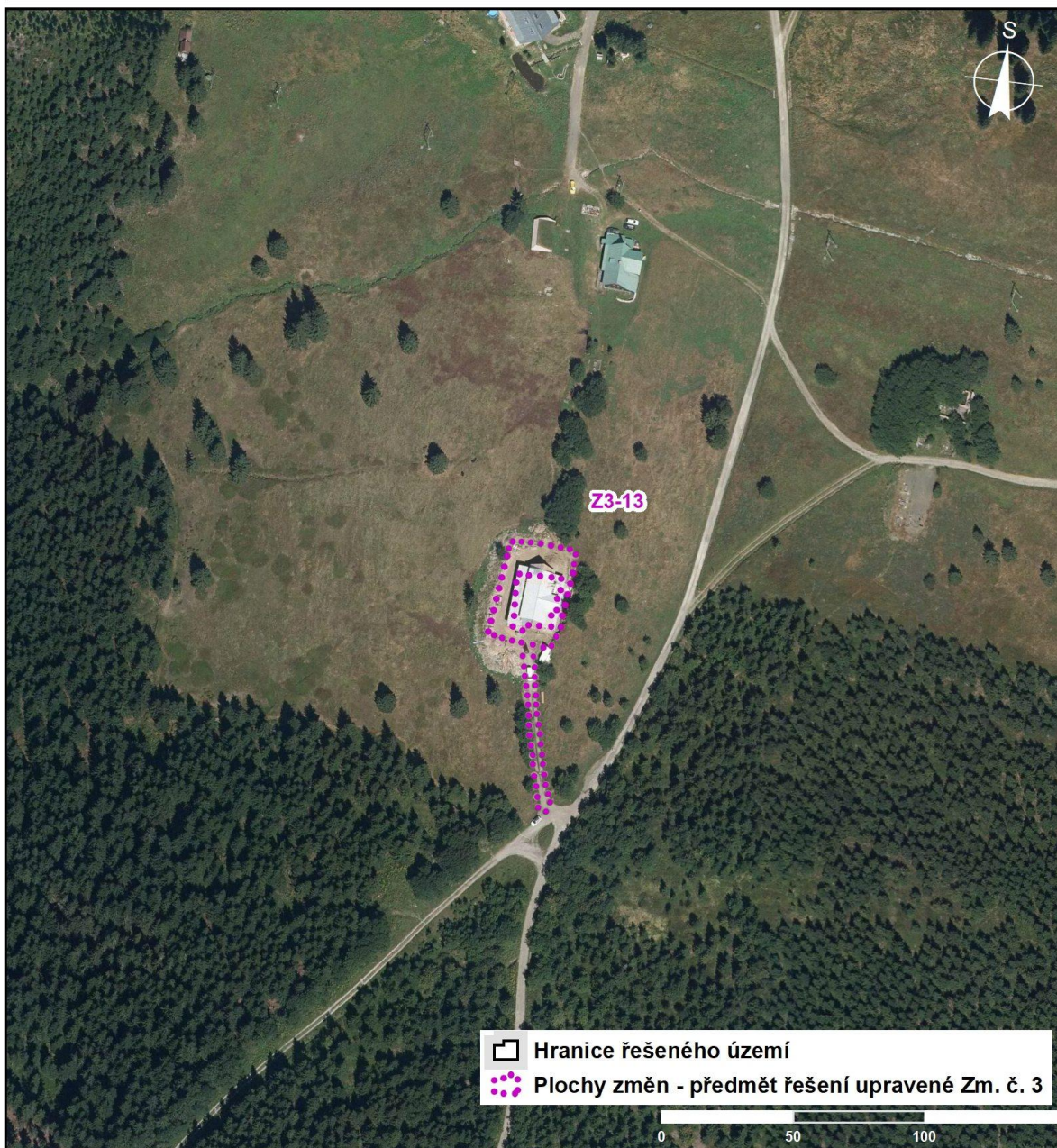
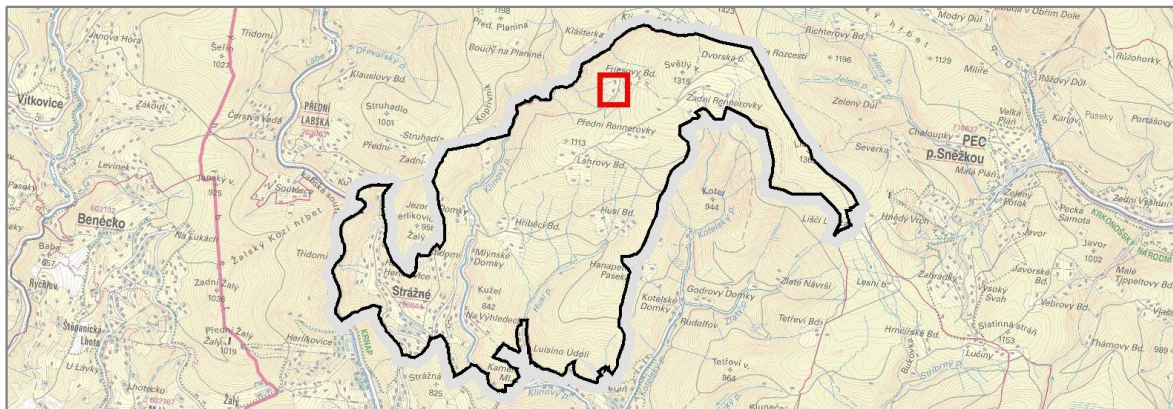






-  Hranice řešeného území
-  Plochy změn - předmět řešení upravené Zm. č. 3







## Příloha 2 Přehled zjištěných rostlinných taxonů

Latinský název	Český název	Status*	Plocha											
			1	2	3	4	5	7 VZ	7 SR	8	11	12		
<i>Acer platanoides</i>	javor mlč			X										
<i>Aegopodium podagraria</i>	bršlice koží noha			X		X			X	X	X	X	X	X
<i>Agrostis canina</i>	psineček psí											X	X	
<i>Agrostis capillaris</i>	psineček obecný	T1.2, T2.2	X	X	X	X	X	X	X					
<i>Achillea millefolium s.l.</i>	řebříček obecný s.l.		X	X	X	X	X	X			X	X	X	
<i>Ajuga reptans</i>	zběhovec plazivý		X			X					X			
<i>Alchemilla sp.</i>	kontryhel	T1.2	X	X		X	X	X			X	X	X	
<i>Alopecurus pratensis</i>	psárka luční				X	X	X	X			X			
<i>Anemone nemorosa</i>	sasanka hajní		X		X									
<i>Angelica sylvestris</i>	děhel lesní		X	X		X								
<i>Anthoxanthum odoratum</i>	tomka vonná	T1.2, T2.2					X	X						
<i>Arabidopsis halleri</i> subsp. <i>halleri</i>	řeřišník Hallerův pravý	T2.2	X					X	X	X	X			
<i>Arrhenatherum elatius</i>	ovsík vyvýšený	invazivní	X	X							X			X
<i>Athyrium filix-femina</i>	papratka samičí					X								
<i>Avenella flexuosa</i>	metlička křivolaká	T2.2		X										
<i>Betula pendula</i>	bříza bělokora		X											
<i>Bistorta officinalis</i>	rdesno hadí kořen	T1.2	X	X	X	X	X				X	X	X	
<i>Briza media</i>	třeslice prostřední		X	X		X						X	X	
<i>Calamagrostis villosa</i>	třtina chloupkatá						X							
<i>Campanula patula</i>	zvonek rozkladitý		X	X	X	X		X	X	X	X	X	X	
<i>Campanula rotundifolia</i>	zvonek okrouhlostý	T1.2, T2.2	X		X	X						X	X	
<i>Carex nigra</i>	ostřice obecná						X							
<i>Carex pallescens</i>	ostřice bledavá				X									X
<i>Carlina acaulis</i> subsp. <i>acaulis</i>	pupava bezlodyžná pravá		X	X								X	X	
<i>Cerastium arvense</i>	rožec rolní							X				X	X	
<i>Cerastium tomentosum</i>	rožec plstnatý	neofyt						X		X				X
<i>Cirsium arvense</i>	pcháč oset						X							
<i>Cirsium heterophyllum</i>	pcháč různolistý	T1.2	X		X	X	X					X	X	
<i>Cirsium oleraceum</i>	pcháč zelinný					X		X	X	X	X	X		
<i>Crepis biennis</i>	škarda dvouletá							X				X	X	
<i>Crepis mollis</i> subsp. <i>succisifolia</i>	škarda měkká čertkusolistá	C3, T1.2, T2.2	X			X		X				X	X	
<i>Crepis paludosa</i>	škarda bahenní					X								
<i>Cynosurus cristatus</i>	pohánka hřebenitá					X								X

Latinský název	Český název	Status*	Plocha											
			1	2	3	4	5	7 VZ	7 SR	8	11	12		
<i>Dactylis glomerata</i>	srha laločnatá		X	X	X	X	X	X	X	X	X	X	X	X
<i>Dactylorhiza fuchsii s.l.</i>	prstnatec Fuchsův s.l.	C4a	X		X									
<i>Deschampsia cespitosa</i>	metlice trsnatá						X							
<i>Festuca gigantea</i>	kostřava obrovská								X					
<i>Festuca pratensis</i>	kostřava luční			X	X			X						
<i>Festuca rubra</i>	kostřava červená	T1.2, T2.2	X	X	X	X	X	X			X	X	X	X
<i>Filipendula ulmaria</i>	tužebník jilmový											X		
<i>Fragaria viridis</i>	jahodník trávnic		X	X										
<i>Galeopsis bifida</i>	konopice dvouklaná						X							
<i>Galium album</i>	svízel bílý		X	X							X	X	X	
<i>Galium saxatile</i>	svízel hercynský	T1.2, T2.2	X		X		X							
<i>Geranium cf pyrenaicum</i>	kakost cf pyrenejský	neofyt						X						
<i>Geranium robertianum</i>	kakost smrdutý								X					
<i>Geranium sylvaticum</i>	kakost lesní	T1.2, T2.2	X	X	X	X	X				X	X	X	X
<i>Geum rivale</i>	kuklík potoční											X		
<i>Glechoma hederacea</i>	popenec obecný							X						
<i>Gnaphalium sylvaticum</i>	protěž lesní	T2.2			X									
<i>Heracleum sphondylium</i>	bolševník obecný		X	X	X	X		X			X	X	X	X
<i>Hieracium laevigatum</i>	jestřábník hladký	T2.2	X	X	X									
<i>Hypericum maculatum</i>	třezalka skvrnitá	T1.2, T2.2	X	X	X	X	X					X	X	
<i>Chaerophyllum aromaticum</i>	krabilice zápašná							X	X			X		
<i>Chaerophyllum hirsutum</i>	krabilice chlupatá			X			X		X					
<i>Juncus effusus</i>	sítina rozkladitá					X								
<i>Juncus filiformis</i>	sítina niťovitá						X							
<i>Knautia arvensis</i>	chrastavec rolní											X	X	
<i>Lathyrus pratensis</i>	hrachor luční										X	X	X	
<i>Leontodon hispidus</i>	máchelka srstnatá	T1.2	X	X		X		X			X	X	X	X
<i>Leucanthemum vulgare agg.</i>	okruh kopretiny bílé		X	X	X	X		X				X	X	
<i>Listera ovata</i>	bradáček vejčitý	C4a												X
<i>Lotus corniculatus</i>	štírovník růžkatý		X									X	X	
<i>Luzula campestris agg.</i>	okruh biky ladní	T1.2	X	X	X		X					X	X	
<i>Luzula luzuloides</i>	bika bělavá	T2.2	X	X	X	X	X							
<i>Lychnis flos-cuculi</i>	kohoutek luční			X								X	X	
<i>Maianthemum bifolium</i>	pstroček dvoulistý						X							
<i>Myosotis palustris agg.</i>	okruh pomněnky bahenní			X		X	X	X						
<i>Myrrhis odorata</i>	myrha vonná							X	X			X	X	

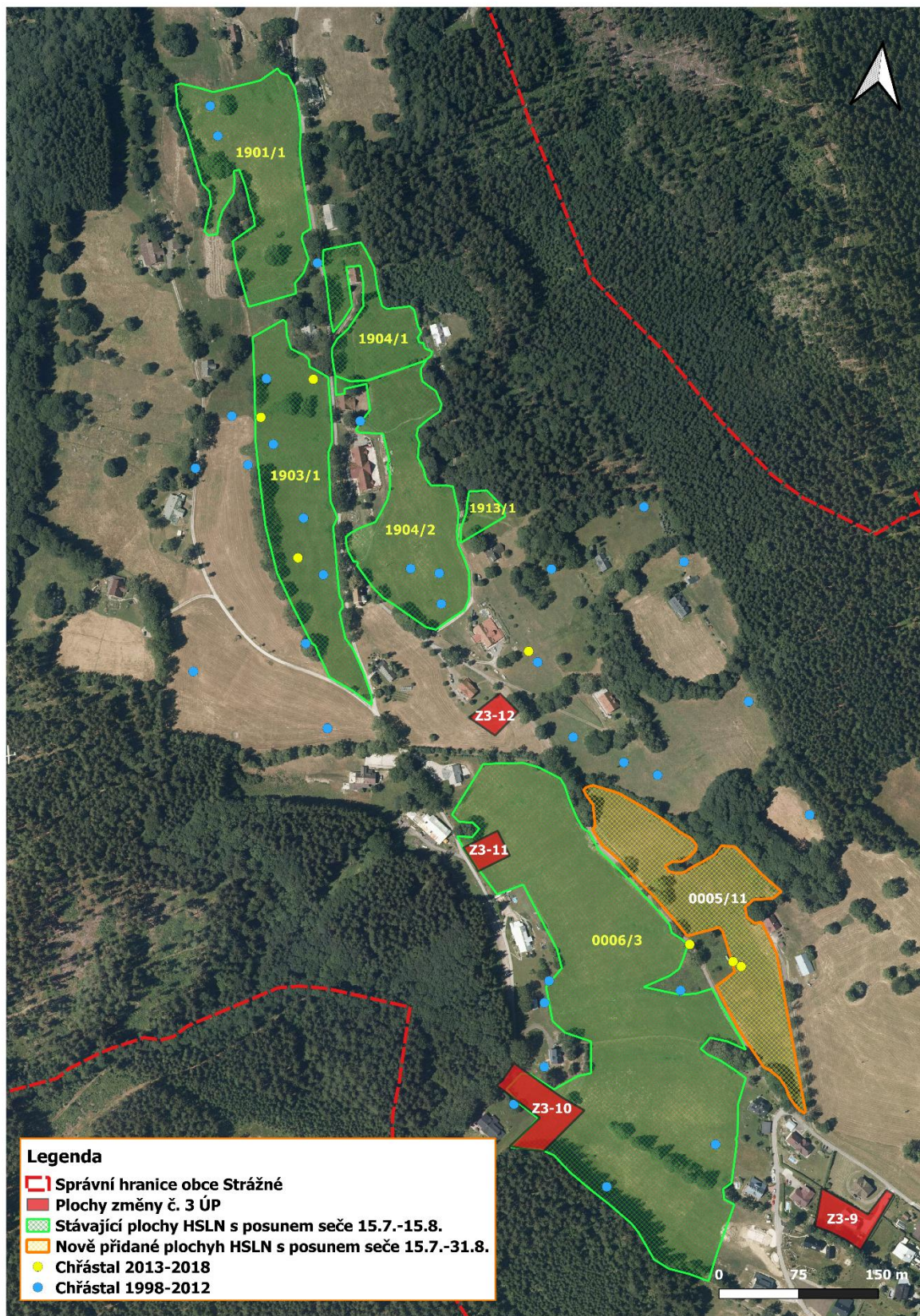
Latinský název	Český název	Status*	Plocha											
			1	2	3	4	5	7 VZ	7 SR	8	11	12		
<i>Nardus stricta</i>	smilka tuhá	T2.2		X	X									
<i>Peucedanum ostruthium</i>	všedobr horský	neofyt					X							
<i>Phleum alpinum</i>	bojínek alpský	C3, T1.2, T2.2					X							
<i>Phleum pratense</i>	bojínek luční											X	X	
<i>Phyteuma spicatum</i>	zvonečník klasnatý	T1.2, T2.2	X	X	X	X		X			X	X	X	
<i>Picea abies</i>	smrk ztepilý						X							
<i>Pilosella cf floribunda</i>	chlupáček cf květnatý	C4a			X									
<i>Pilosella officinarum</i>	chlupáček lékařský			X	X									
<i>Pimpinella major</i>	bedrník větší										X			
<i>Pimpinella saxifraga</i>	bedrník obecný		X	X										
<i>Plantago lanceolata</i>	jitrocel kopinatý			X		X						X	X	
<i>Plantago major</i>	jitrocel větší							X						
<i>Poa chaixii</i>	lipnice široolistá	T1.2, T2.2					X				X			
<i>Poa pratensis</i>	lipnice luční				X			X						
<i>Poa trivialis</i>	lipnice obecná				X	X								
<i>Polygala vulgaris</i>	vítod obecný		X	X								X	X	
<i>Polygonatum verticillatum</i>	kokořík přeslenitý						X							
<i>Populus tremula</i>	topol osika										X			
<i>Potentilla aurea</i>	mochna zlatá	C3, T1.2, T2.2					X							
<i>Potentilla erecta</i>	mochna nátržník	T2.2	X	X	X									
<i>Prunella vulgaris</i>	černohlávek obecný											X	X	
<i>Ranunculus acris</i>	pryskyřník prudký	T1.2	X	X	X	X	X	X			X	X	X	X
<i>Ranunculus platanifolius</i>	pryskyřník platanolistý	C4a					X							
<i>Ranunculus repens</i>	pryskyřník plazivý				X		X	X	X					
<i>Rhinanthus minor</i>	kokrhel menší											X	X	
<i>Rosa sp.</i>	růže		X											
<i>Rubus idaeus</i>	okruh ostružiníku křovitého						X			X				
<i>Rumex acetosella</i>	šťovík menší				X									
<i>Rumex alpinus</i>	šťovík alpský	invazivní					X							
<i>Rumex arifolius</i>	šťovík árónolistý		X	X	X		X	X				X	X	
<i>Rumex obtusifolius</i>	šťovík tupolistý			X	X					X	X	X	X	
<i>Salix caprea</i>	vrba jíva						X							
<i>Sambucus nigra</i>	bez černý									X				
<i>Sanguisorba officinalis</i>	krvavec menší			X		X						X	X	
<i>Scorzoneroidea autumnalis</i>	máchelka podzimní			X								X	X	
<i>Senecio hercynicus</i>	starček hercynský						X							

Latinský název	Český název	Status*	Plocha											
			1	2	3	4	5	7 VZ	7 SR	8	11	12		
<i>Senecio ovatus</i>	starček Fuchsův		X	X	X									
<i>Silene dioica</i>	silenka dvoudomá	T1.2, T2.2	X			X	X	X	X	X				
<i>Silene vulgaris</i>	silenka nadmutá	T1.2, T2.2	X	X	X	X	X		X					
<i>Sorbus aucuparia</i>	jeřáb obecný		X	X										
<i>Stachys sylvatica</i>	čistec lesní								X					
<i>Stellaria graminea</i>	ptačinec trávovitý		X		X	X		X		X	X	X		
<i>Taraxacum sect. Ruderalia</i>	pampelišky smetánky				X		X	X		X	X			
<i>Tragopogon pratensis</i>	kozí brada luční			X								X	X	
<i>Triantalis europaea</i>	sedmikvítek evropský	C4a					X							
<i>Trifolium dubium</i>	jetel pochybný								X					
<i>Trifolium pratense</i>	jetel luční		X	X	X	X	X	X		X	X	X		
<i>Trifolium repens</i>	jetel plazivý			X			X	X			X	X		
<i>Trisetum flavescens</i>	trojštět žlutavý	T1.2	X	X		X		X		X	X	X		
<i>Tussilago farfara</i>	podběl lékařský						X							
<i>Urtica dioica</i>	kopřiva dvoudomá				X	X	X		X					
<i>Vaccinium myrtillus</i>	brusnice borůvka		X	X	X		X							
<i>Veratrum album</i> subsp. <i>lobelianum</i>	kýchavice bílá Lobelova	C4a					X							
<i>Verbascum</i> sp.	divizna								X					
<i>Veronica chamaedrys</i>	rozrazil rezekvítek	T1.2	X	X	X	X	X	X		X	X	X		
<i>Veronica officinalis</i>	rozrazil lékařský	T2.2	X		X									
<i>Vicia cracca</i>	vikev ptačí	T1.2	X	X		X		X		X	X	X		

\* druhy červeného seznamu podle Grulich 2012, druhy nepůvodní v ČR podle Pyšek 2012, biotopy podle Chytrý a kol. 2010



**Příloha 3**      Mapa půdních bloků s posunutým termínem seče





**Příloha 4** Stanovisko orgánu ochrany přírody podle §45i ZOPK (Správa KRNP)

• Z\_15a\_1 •



Správa Krkonošského národního parku  
Dobrovského 3, 543 01 Vrchlabí  
tel.: (+420) 499 456 111  
fax: (+420) 499 422 095  
e-mail: podatelna@knap.cz  
www.knap.cz

OBECNÍ ÚŘAD Strážné	Spis. znak: 32-1 AMO
Doručeno: 20. 06. 2016	Počet listů/příloh: 2/0/0
Č.j.: 846/2016/0051	Zpracoval: Hyj

Obecní úřad Strážné  
čp.129  
543 52 Strážné

Váš dopis zn./ze dne Naše značka Vyřizuje Linka Vrchlabí dne  
KRNAP 04619/2016 OSS/Ing.Kobr/Ko 514 16.6.2016

**Stanovisko – Zpráva o uplatňování Územního plánu Strážného**

Správa Krkonošského národního parku ve Vrchlabí jako orgán státní správy ochrany přírody a krajiny pro území Krkonošského národního parku a jeho ochranného pásma, příslušný dle § 78 odst. 1 zákona ČNR č. 114/1992 Sb., o ochraně přírody a krajiny, v platném znění, vydává ke Zprávě o uplatňování Územního plánu Strážného (květen 2016), v souladu s ustanovením § 45i odst. 1 cit. zákona, toto stanovisko:

**Nelze vyloučit,**

že výše uvedená koncepce může mít významný vliv na příznivý stav předmětu ochrany nebo celistvost Evropsky významné lokality Krkonoše nebo Ptačí oblasti Krkonoše.

**Odůvodnění**

Součástí Zprávy o uplatňování Územního plánu Strážného jsou pokyny pro zpracování návrhu změny č. 3 územního plánu v rozsahu zadání změny. Jsou zde uvedeny záměry a problémy k řešení v ÚPD. Jedná se o lokalitu akumulace povrchových vod na Husím potoce, dokončení výstavby systému likvidace odpadních vod, dokončení výstavby systému zásobování vodou, rezervu posílení elektrizační soustavy, propojení areálů sjezdového lyžování Strážné a Svatý Petr, rozvoj areálu sjezdového lyžování v Dolním Dvoře, eliminace rizik spojených s výstavbou apartmánových bytů a místní komunikaci Hromovka - Strážné. Tyto problémy jsou ve zprávě popsány obecně bez jakéhokoliv podrobnějšího územního vymezení. Dále je ve zprávě uveden seznam 12 konkrétních požadavků na změnu stávajícího funkčního využití pozemků. Ve velké většině případů jde o změny spojené s výstavbou rodinných domů.

Celkový soupis předmětů ochrany soustavy Natura 2000, které by mohly být ohroženy realizací záměrů navržených k řešení v první části zprávy, nelze pro nedostatek podkladů vytvořit. V širším okolí obce Strážné, zhruba v místech předpokládaných záměrů, se však nacházejí například rozsáhlé porosty *Acidofilních smrčín*, *Bučin asociace Luzulo-Fagetum*, *Středevropských subalpínských bučin s javorem a šřovíkem horským*, tedy stanovišť, která jsou předměty ochrany soustavy Natura 2000 v Evropsky významné lokalitě (EVL) Krkonoše (AOPK ČR 2002–2004) nebo důležité populace *chřástala polního*, *tetřívka obecného* a *lejska malého*, *sýce rousného* a *datla černého* (údaje Správy KRNP 1997–2015) – ptačích druhů, které jsou předměty ochrany v Ptačí oblasti (PO)

spisový znak: 40.1.02  
skartační znak: A 20

počet listů: 1  
příloha: -  
počet listů (svazků) přílohy: -

bankovní spojení  
Česká národní banka  
č. ú.: 000-5830601/0710

IČO: 00088455  
DIČ: CZ00088455

• Z\_15a\_2 •

Krkonoše. Přes pouze obecné vymezení problematických záměrů v první části zprávy je zřejmé, že řada z nich by měla velice významný dopad na výše uvedená stanoviště i na výše uvedené ptačí druhy. Například realizace záměrů v okolí lyžařských areálů by znamenala vykácení velké výměry z lesních stanovišť, ztrátu biotopu pro výše uvedené ptačí druhy a jejich následné vyrušování ve fázi provozu. Správa KRNAP znovu opakuje, že se zde nejedná o vyčerpávající výčet ovlivněných předmětů ochrany soustavy Natura 2000 ani o kompletní výčet vlivů, ale pouze o příklady, které samy o sobě postačují k vyhodnocení významného negativního vlivu celé koncepce na EVL a PO Krkonoše. Na místě konkrétně umístěných záměrů zmíněných ve druhé části zprávy se nacházejí luční stanoviště soustavy Natura 2000. Jedná se o *Druhově bohaté smilkové louky na silikátových podložích v horských oblastech*, *Horské sečené louky* a *Extenzivní sečené louky nížin a podhůří* – tedy stanoviště, která jsou v prvním případě prioritním a v dalších případech regulérním předmětem ochrany soustavy Natura 2000 v EVL Krkonoše (údaje AOPK ČR 2002–2004). Na místě některých záměrů se rovněž nachází *chřástal obecný* a v širším okolí záměru Z 2-5 též *tetřívka obecný*. Realizace záměrů by znamenala úbytek výše uvedených stanovišť, který by mohl být výrazný zejména pro jejich vzájemnou kumulaci a pro kumulaci se záměry ve schváleném ÚP obce Strážné. Všechny tyto záměry dohromady by totiž mohly překročit limity celkového úbytku lučních stanovišť. Účelem limitů je přitom regulovat zástavbu na lučních stanovištích tak, aby nedošlo k jejich významnému úbytku (více o limitech a o jejich konkrétních hodnotách naleznete na internetové stránce <http://www.krnapp.cz/postupna-ztrata-tradicne-obhospodarovanych-luk/>). Realizace záměrů by rovněž mohla znamenat ztrátu stanoviště chřástal polního a nárůst rušivých vlivů pro něj i pro tetřívka obecného. Tento nárůst by mohly být opět významný zejména pro svou kumulaci s ostatními záměry na území obce Strážné.

Na základě uvedených skutečností došla Správa KRNAP k závěru, že v předložené koncepci nelze vyloučit významný vliv na Evropsky významnou lokalitu Krkonoše a Ptačí oblast Krkonoše.

Ing. Jan Hřebačka  
ředitel

**Na vědomí**  
Krajský úřad Královéhradeckého kraje



**Příloha 5** Fotodokumentace (R. Tuček, červen 2017)



Plocha Z3-7 – pohled na část SR



Plocha Z3-7 – pohled na část VZ



Plocha Z3-8



Plocha Z3-8





Plocha Z3-11



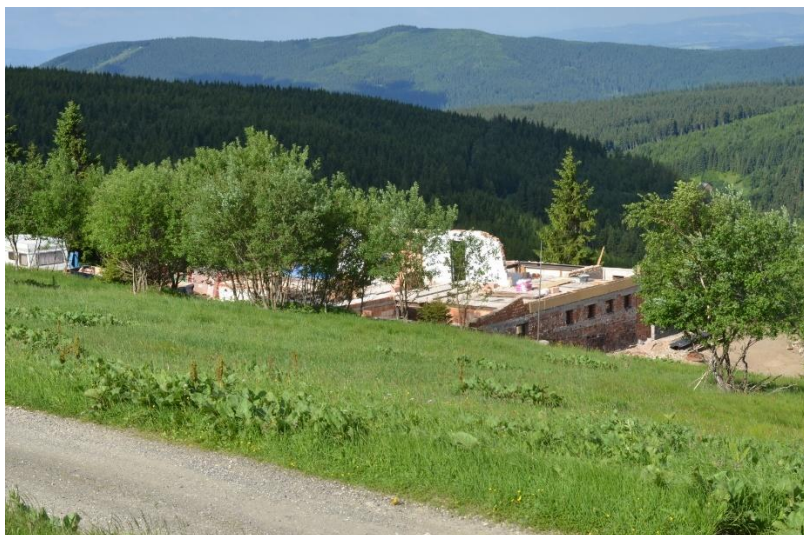
Plocha Z3-11



Plocha Z3-12



Plocha Z3-12



Rozestavěná plocha Z3-13 na Friesových Boudách