

Změna územního plánu v k. ú. Strážné, Krkonošský národní park

Hodnocení ve smyslu § 45i zákona č. 114/1992 Sb., o
ochraně přírody a krajiny



Zodpovědný zpracovatel:

RNDr. Vlastimil Kostkan, Ph.D., *editor a autorizovaná osoba pro posuzování vlivů na předměty ochrany soustavy Natura 2000 podle § 45i zákona č. 114/1992 Sb., o ochraně přírody a krajiny v platném znění, vydané MŽP ČR pod Čj. MZP/2017/630/476, ze dne 21. února 2018*

Ivančice, 26. 9. 2022

Číslo paré:	
-------------	--

Odborné práce:

Mgr. Filip Trnka, Ph.D.	entomologie
Mgr. Lukáš Weber	herpetologie
Mgr. Václav Dvořák	botanika
RNDr. Vlastimil Kostkan, Ph.D.	ornitologie

Konzultace:

RNDr. Jiří Flousek (KRNP) výskyty ptáků v oblasti Strážného



SEZNAM ZKRATEK

AOPK ČR	Agentura ochrany přírody a krajiny České republiky
ČS	druhy červeného seznamu v kategorii:
EVL	evropsky významná lokalita
k. ú..	katastrální území
MŽP ČR	Ministerstvo životního prostředí ČR
NDOP	nálezová databáze AOPK ČR
PO	ptačí oblast
p. č.	parcela číslo
ZOPK	Zákon č. 114/1992 Sb., na ochranu přírody a krajiny, v platném znění

SEZNAM OBRÁZKŮ

Obr. 1	Hodnocené plochy zamýšlených změn územního plánu – celkový pohled.....	7
Obr. 2	Hodnocené plochy zamýšlených změn územního plánu (ortofoto).....	8
Obr. 3	Hodnocené plochy zamýšlených změn územního plánu (základní mapa s uvedením biotopů podle mapování z roku 2015) – západní část.....	8
Obr. 4	Hodnocené plochy zamýšlených změn územního plánu (základní mapa s uvedením biotopů podle mapování z roku 2015) – střední část	9
Obr. 5	Hodnocené plochy zamýšlených změn územního plánu (základní mapa s uvedením biotopů podle mapování z roku 2015) – východní část	9
Obr. 6	Body, využitě pro náslech chřástala polního (označeno červenou hvězdičkou).....	14
Obr. 7	Výskyty chřástala polního (<i>Crex crex</i>) podle údajů získaných ze správy KR NAP.....	21
Obr. 8	Plochy, navržené k sečení jako zmírnění záborů (tmavě zeleně) - celek.....	30
Obr. 9	Plocha č. 1, navržené k sečení jako zmírnění záborů (tmavě zeleně).....	31
Obr. 10	Plocha č. 2, navržené k sečení jako zmírnění záborů (tmavě zeleně).....	31

SEZNAM TABULEK

Tab. 1	Škála pro hodnocení vlivů na lokality soustavy Natura 2000 (Roth 2007)	3
Tab. 2	Návrhy změn na základě návrhů oprávněných subjektů uvedených v § 44 písm. b) až e) stavebního zákona, kterým bylo vyhověno nebo částečně vyhověno Zastupitelstvem obce Strážné usnesením č. 5 ze dne 20. ledna 2021	5
Tab. 3	Návrhy změn z podnětů obce Strážné k prověření možnosti jejich řešení, uplatněných podle § 44 písm. a) stavebního zákona a schválených Zastupitelstvem obce Strážné usnesením č. 6 ze dne 20. ledna 2021	5
Tab. 4	Nový návrh hodnocených změn na základě zadání v prosinci 2021.	6
Tab. 5	Přehled naturových stanovišť a biotopů – předmětů ochrany v CZ0524044 Krkonoše	10
Tab. 6	Přehled druhů – předmětů ochrany v EVL CZ0524044 Krkonoše	11
Tab. 7	Přehled druhů – předmětů ochrany v PO CZ0521009 Krkonoše	12
Tab. 8	Celková rozloha stanovišť k roku 2004 (ha)	24
Tab. 9	Dosavadní zábor 2004-2021 (ha)	25
Tab. 10	Možný zábor před dosažením limitu (ha) k 31. 12. 2021	26
Tab. 11	Konkrétní zábor stanovišť v důsledku změny územního plánu	27

OBSAH

Seznam zkratk	1
Seznam obrázků	1
Seznam tabulek	1
1. Úvod	3
2. Popis hodnoceného návrhu změny územního plánu	5
2.1. Úplnost poskytnutých podkladů	6
3. Rešerše obecně dostupných podkladů a konzultace	10
3.1. Základní informace o územích soustavy Natura 2000 v oblasti	10
3.1.1. EVL CZ0524044 Krkonoše	10
3.1.2. PO CZ0521009 Krkonoše	12
4. Metody, zvolené pro hodnocení vlivu záměru	13
4.1. Metody botanického průzkumu	13
4.2. Metody ornitologického průzkumu	13
4.3. Další biologické průzkumy	14
5. Výsledky průzkumů	15
5.1. Výsledky botanických průzkumů a hodnocení biotopů na plochách navržených ve změně ÚP	15
5.1.1. Lokalita ZR č.1 – luční fragment	15
5.1.2. Lokalita ZR č. 2 – vlhká lada	15
5.1.3. Lokalita ZR č. 3 – luční fragment	15
5.1.4. Lokalita ZR č. 4 – louka	16
5.1.5. Lokalita ZR č. 5 – fragment ekotonu	16
5.1.6. Lokalita ZR č. 6 – louka	16
5.1.7. Lokalita ZR č. 7 – pozemek v zástavbě	16
5.1.8. Lokalita ZR č. 8 – zarostlý hřbitov	17
5.1.9. Lokalita ZR č. 9 – tenisový kurt	17
5.1.10. Komentář k významným taxonům:	19
5.2. Výsledky ornitologických průzkumů	19
6. Hodnocení vlivů	22
6.1. Přehled vlivů na biotopy a druhy EVL CZ0524044 Krkonoše a PO CZ0521009 Krkonoše	22
6.2. Kumulativní vlivy na biotopy a druhy EVL CZ0524044 Krkonoše a PO CZ0521009 Krkonoše	23
7. Závěry posuzování	29
7.1. Nehodnocené vlivy – nemožnost hodnocení	29
7.2. Návrh opatření k eliminaci a zmírnění vlivů na území soustavy Natura 2000	29
7.2.1. Zmírnění vlivů na předměty ochrany a celistvost EVL CZ0524044 Krkonoše	29
8. Literatura	32
Příloha č. 1	33

1. Úvod

Posouzení vlivů záměrů a koncepcí na územích soustavy Natura 2000 vychází z článků 6.3 a 6.4 „směrnice o stanovištích“ (Směrnice 92/43/EHS, o ochraně přírodních stanovišť, volně žijících živočichů a planě rostoucích rostlin) a z § 45h a 45i Zákona č. 114/1992 Sb., o ochraně přírody a krajiny v platném znění. Jeho obsah byl pak k 1. 8. 2018 upřesněn Vyhláškou č. 142/2018 Sb., o náležitostech posouzení vlivu záměru a koncepce na evropsky významné lokality a ptačí oblasti a o náležitostech hodnocení vlivu závažného zásahu na zájmy ochrany přírody a krajiny.

Posouzení se zabývá vyhodnocením vlivů na tzv. předměty ochrany a celistvost území evropsky významných lokalit (EVL) a ptačích oblastí (PO). Předměty ochrany jsou definovány pro každou EVL a PO. Pro všechny EVL zakotveny v legislativních dokumentech (nařízení vlády č. 318/2013 Sb., o stanovení národního seznamu evropsky významných lokalit, v platném znění, které nahradilo původní nařízení vlády č. 132/2005 Sb. Ke dni zpracování tohoto hodnocení byly provedeny ještě dvě změny, a to nařízeními vlády 73/2016 a 207/2016, kterými se mění nařízení vlády číslo 318/2013 Sb., o stanovení národního seznamu.

Význam vlivů hodnocených záměrů je při hodnocení podle § 45i rozdělen na semikvantitativní pětibodovou škálu v rozsahu -2 až +2 (Roth 2007), (0).

Tab. 1 Škála pro hodnocení vlivů na lokality soustavy Natura 2000 (Roth 2007)

Hodnota	Termín	Popis
-2	významný negativní vliv	Negativní vliv dle odst. 9 § 45i ZOPK Vylučuje realizaci záměru (resp. záměr je možné realizovat pouze v určených případech dle odst. 9 a 10 § 45i ZOPK) Významný rušivý až likvidační vliv na stanoviště či populaci druhu nebo její podstatnou část; významné narušení ekologických nároků stanoviště nebo druhu, celistvosti území nebo významný zásah do biotopu nebo do přirozeného vývoje druhu. Vyplývá ze zadání záměru, nelze jej eliminovat.
-1	mírně negativní vliv	Omezený/mírný/nevýznamný negativní vliv Nevylučuje realizaci záměru. Mírný rušivý vliv na stanoviště či populaci druhu; mírné narušení ekologických nároků stanoviště nebo druhu, okrajový zásah do biotopu nebo do přirozeného vývoje druhu nebo mírný zásah do celistvosti lokality. Je možné jej minimalizovat navrženými zmírňujícími opatřeními.
0	nulový vliv	Záměr nemá žádný prokazatelný vliv.
+1	mírně pozitivní vliv	Mírný příznivý vliv na stanoviště či populaci druhu; mírné zlepšení ekologických nároků stanoviště nebo druhu, mírně příznivý zásah do biotopu nebo do přirozeného vývoje druhu.
+2	významný pozitivní vliv	Významný příznivý vliv na stanoviště či populaci druhu; významné zlepšení ekologických nároků stanoviště nebo druhu, významný příznivý zásah do biotopu nebo do přirozeného vývoje druhu.

Cílem tohoto posouzení je zjistit, zda navržené změny územního plánu obce Strážné na konkrétních devíti lokalitách nemá sama o sobě nebo v souvislosti s jinými záměry významný negativní vliv na předměty ochrany, jejich biotopy a celistvost území. Celistvostí není míněno je prostorové narušení nebo segmentace lokality, ale i narušení vnitřních ekologických vztahů v území.

Hodnocení vlivů na území a předměty ochrany soustavy Natura 2000, prováděná při zpracování celých územních plánů, mají standardní formu hodnocení koncepce. V tomto případě se ale jedná o devět, převážně velmi malých ploch, pro které jsou navrženy změny jejich využití, a proto bylo možné pracovat metodami obvyklými při posuzování záměrů. Proto byly provedeny

specifické biologické průzkumy v oborech, které pokrývají skupiny organismů – předmětů ochrany v EVL CZ0524044 Krkonoše a PO CZ521009 Krkonoše a jejichž výskyt je v území možný nebo které by mohly být změnami územního plánu ovlivněny v jiných částech EVL CZ0524044 Krkonoše a PO CZ521009 Krkonoše. Současně byly provedeny analýzy dostupných mapových i datových zdrojů AOPK ČR a konzultace s odbornými pracovníky správy Krkonošského národního parku.

Podobně, koncepce typu územních plánů, nebývají předmětem hodnocení podle § 67 ZOPK, ale v tomto případě devíti konkrétních lokalit bylo toto hodnocení provedeno a je uvedeno jako samostatný dokument.

2. POPIS HODNOCENÉHO NÁVRHU ZMĚNY ÚZEMNÍHO PLÁNU

Hodnocené k. ú, Strážné je součástí Krkonošského národního parku a současně je zařazeno do EVL CZ0524044 Krkonoše a PO CZ521009 Krkonoše.

V první fázi bylo pro hodnocení zadáno celkem 9 dílčích ploch, pro které byla navržena změna územního plánu. Velikost těchto záborů se ukázala jako nepřijatelná (Tab. 2 a 3) a proto byly plochy č. 2, 4 a 6 zmenšeny (Tab. 4). Stávající posuzované lokality jsou znázorněny na Obr. 1. Na těchto plochách mají být provedeny navržené změny oproti současnému územnímu plánu a v tomto rozsahu jsou také hodnoceny.

Tab. 2 Návrhy změn na základě návrhů oprávněných subjektů uvedených v § 44 písm. b) až e) stavebního zákona, kterým bylo vyhověno nebo částečně vyhověno Zastupitelstvem obce Strážné usnesením č. 5 ze dne 20. ledna 2021

Změna č.	Parcela č.	Výměra m ²	Současné využití plochy dle ÚP	Navrhované využití plochy
1	2112/5	610	plochy smíšené obytné rekreační	plochy smíšené obytné-rekreační s možností výstavby RD
2	2820/2	2244	plochy přírodní-louky	plochy smíšené obytné-rekreační
3	2186/1	2102	plochy smíšené obytné rekreační	plochy smíšené obytné-rekreační s možností posunutí RD dál od cesty a jeho zvětšení
4	2285/2	1389	plochy přírodní-louky	plochy smíšené obytné-rekreační s možností výstavby RD
5	155	212	plochy smíšené obytné rekreační	Zakreslení pozemku RD do ÚP dle opravené výměry a vymezení v katastru nemovitostí.
6	2815/1	33082	plochy přírodní-louky	plochy smíšené obytné-rekreační – cca 2000 m ² v západní části na 2 pozemky
7	2894/30	1039	plochy smíšené obytné rekreační	plochy smíšené obytné-rekreační s možností výstavby RD

Tab. 3 Návrhy změn z podnětů obce Strážné k prověření možnosti jejich řešení, uplatněných podle § 44 písm. a) stavebního zákona a schválených Zastupitelstvem obce Strážné usnesením č. 6 ze dne 20. ledna 2021

Změna č.	Parcela č.	Výměra m ²	Současné využití plochy dle ÚP	Navrhované využití plochy
8	2185/7	2704	plochy lesní	občanská vybavenost – hřbitovy Pozn. Historicky se nejednalo o lesní pozemek, ale o hřbitov.
9	2185/10 2185/4 st. 521	3983	plochy přírodní-louky	plochy občanské vybavenosti – tělovýchovná a sportovní zařízení. Pozn. Uvedení do souladu s údaji v katastru nemovitostí

Po odevzdání draftu hodnocení, na konci října 2021, jsme od zpracovatele změny ÚP obdrželi aktualizaci ploch, určených ke změnám. Zásadní změna nastala u ZR č. 6 (nová výměra, určená pro změnu). Aktuálně tedy jsou pro hodnocené plochy platné výměry, uvedené v Tab. 4.

Nově zadaná plocha samozřejmě nemohla být podrobena detailnímu biologickému průzkumu, protože byla doplněna dlouho po skončení vegetační sezóny a její vyhodnocení bylo provedeno na základě dostupných dat ze zdrojů AOPK ČR a KRNP. Její stav byl odhadnut i z širšího pozorování během terénních průzkumů, protože po cestě přiléhající k této plochy jsme jezdili k hodnocení ploch ZR – 8 a ZR – 9 a všimli jsme si jí, protože je na ní místy vyšší vlhkost (na jaře dokonce ve stružce mezi touto plochou a cestou byla voda) a tím i pestřejší vegetace, než na ostatních, převážně k jihu a jihozápadu orientovaných zkoumaných plochách.

Tab. 4 Nový návrh hodnocených změn na základě zadání v prosinci 2021.

Změna č.	výměra m ²	z toho:	druh poz. podle KN	využití	BPEJ	tř. ochrany
ZR-1	610		ttp		9.40.68	5.
ZR-2	1100		vodní pl.	zamokřená pl.		
ZR-3	2102		ttp		9.40.68	5.
ZR-4	800		ttp			
ZR-5	jen uvedení do souladu se stavem dle KN					
ZR-6	900	900	ttp		9.36.44	5.
ZR-7	1039		ttp		9.36.41	4.
ZR-8	2714		lesní poz.	les jiný než hosp.	PUPFL	
ZR-9	3983				-	
		3949	ost. pl.	sportoviště a rekr. pl.	-	
		420	ost. pl.	ost. komunikace	-	

V novém návrhu došlo ke zmenšení ploch ZR-2 z 2244 na 1100 m², ZR-4 z 1389 na 800 m² a ZR-6 z původních 33082 na 900 m². Toto zmenšení proběhlo po propočtech záborů ploch přírodních stanovišť – předmětů ochrany v EVL CZ0524044 Krkonoše, které v prvním návrhu překračovaly rozsah ploch, které je ještě v k. ú. Strážné z chráněných stanovišť zabrat na jiné účely.

Vzhledem k tomu, že lokální změny využití dotčených ploch nemají takový charakter, že by mohlo dojít k přesahu vlivů mimo hodnocené území (respektive nejsou známy, protože se jedná o územní plán bez konotací na tvorbu infrastruktury a sítí), nebylo provedeno zjišťování vlivů na žádná další území soustavy Natura 2000 v okolí.

Uvedených devět ZR pokrývá jen část velké biodiverzity území Krkonoš a EVL CZ0524044 Krkonoše a PO CZ0521009 Krkonoše. Nachází se v relativně stejné nadmořské výšce a je na nich patrný vliv lidské činnosti. Nejníže se nachází lokalita č. 5 (680 m n. m.), nejvýše je okraj lokality č. 6 (825 m n. m). Všechny lokality jsou na svazích, někdy i poměrně strmých a jsou buď orientovány k západu (č. 1) až jihozápadu (č. 2, 4, 5 a 6), lokality č. 3, 7, 8 a 9 jsou orientovány k severovýchodu.

Evidentní je zde silný vliv historického i současného osídlení, včetně historického a současného využívání krajiny. Prakticky vyloučena je možnost výskytu biotopů a druhů vysokohorského prostředí, rašelinišť a souvislých horských lesů. Naopak, předpokládáný je výskyt druhů vázaných na louky, pastviny a okraje lesů.

Zákresy jednotlivých změn byly provedeny na základě podkladů, dodaných zpracovatelem ÚP a překresleny v prostředí <http://webgis.nature.cz/mapomat/> podle hranic jednotlivých parcel nebo propočtem z podkladů tam, kde hranice změn ÚP nesledují hranice parcel.

Byly vytvořeny obecné náhledy v měřítku 1:5000 v základní mapě a ortofotomapě (Obr. 1a Obr. 2) a dále detaily v měřítku 1:2000 v základní mapě s uvedením výsledků mapování biotopů z roku 2015 (<http://webgis.nature.cz/mapomat/>) (Obr. 3, Obr. 4 a Obr. 5).

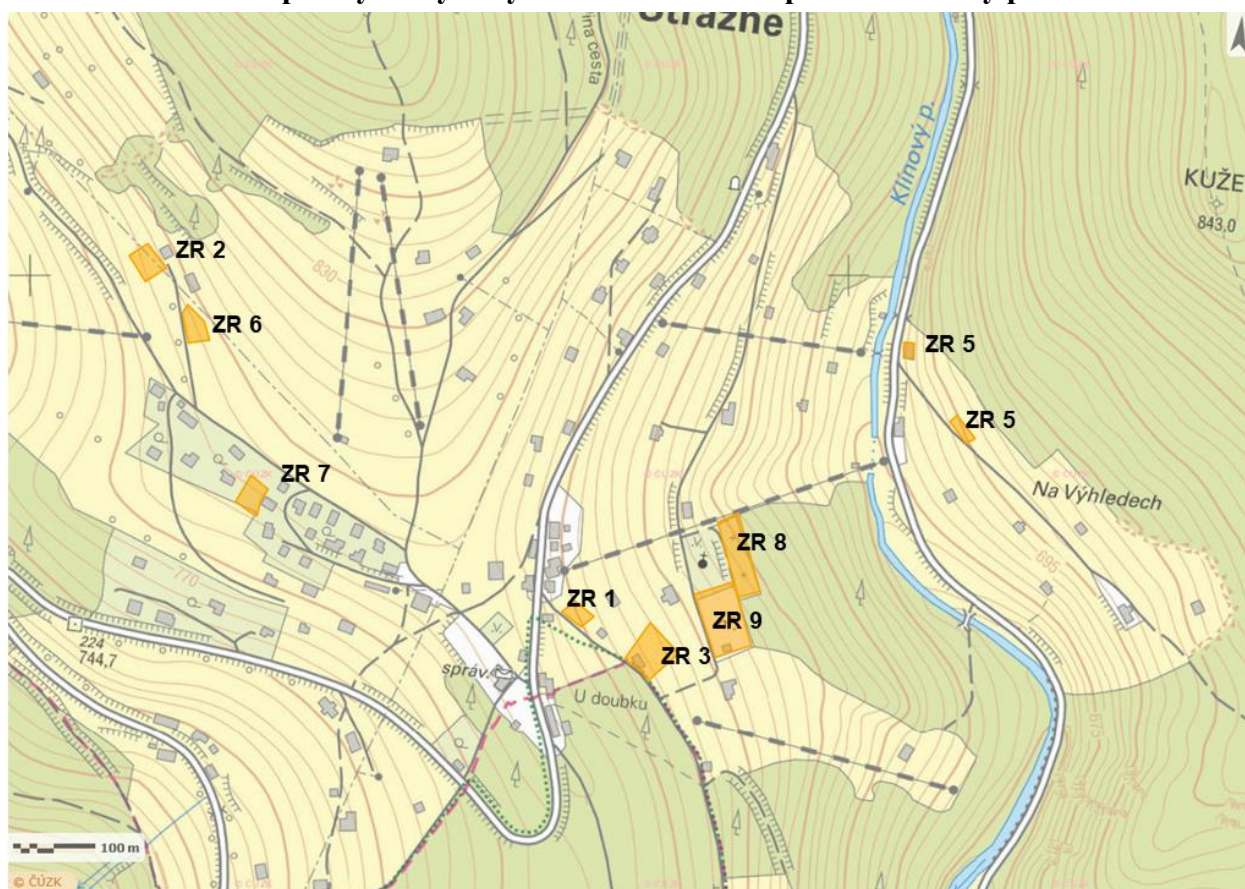
2.1. Úplnost poskytnutých podkladů

V rámci zadání pro zpracování hodnocení v dubnu 2021 mi byly poskytnuty informace o devíti změnách ÚP, kde ZR č. 1 – 5 a 7 – 9 byly v říjnu 2021 potvrzeny. V říjnu 2021 ovšem byla oznámena změna ZR, kde ZR č. 6 výrazně zmenšila plochu (z více než tří ha na necelé 0,3 ha) a už nebylo možné zcela přesně změnit specifikace biologických (zejména botanických) zjištění, proto

jsou pro tuto zmenšenou plochu ponechány specifikace z většího území. To ovšem nic nemění do zařazení této ZR k přírodním stanovišti a biotopu. To se nemění. Druhy – předměty ochrany pro EVL Krkonoše nebyly na celé (původní, velké) ploše nalezeny a tak nemůže dojít k nesprávné interpretaci dat.

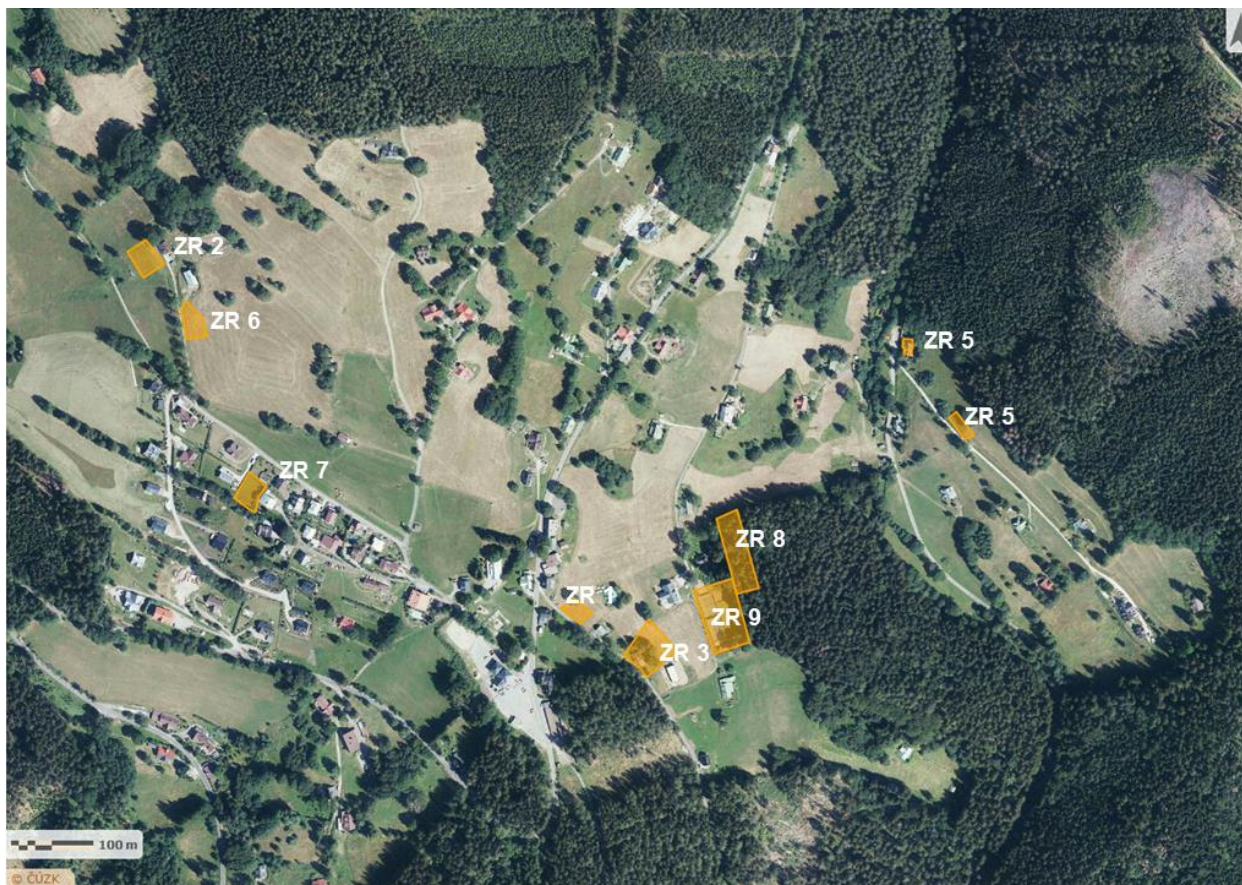
Další, a v tomto případě rovněž významnou chybějící informací, je absence podkladů o infrastruktuře (dopravní napojení, kanalizace a řešení odpadních vod, zdroje pitné vody, elektřiny a případně dalších sítí), která je pro nově navrhované využití jednotlivých ploch nepostradatelná. Ve všech případech jsem hodnotil vlivy změn ÚP s tím, že všechny hodnocené ZR bezprostředně přiléhají ke komunikacím, což řeší dopravní napojení a rovněž podél stávajících cest je možné napojit sítě, aniž by došlo k dalším zásahům do volné krajiny a přírodních biotopů, které obklopují ZR č. 1, 2, 3, 4, 5 a 6. Pouze realizace infrastruktury pro č. ZR č. 7, která je v souvislé zástavbě, nemůže zasáhnout do zájmů definovaných vyhlášenými PO a EVL. U ZR č. 8, kde se jedná o obnovu hřbitova původních obyvatel Strážného předpokládám, že žádnou infrastrukturu nebude vyžadovat.

Obr. 1 Hodnocené plochy zamýšlených změn územního plánu – celkový pohled



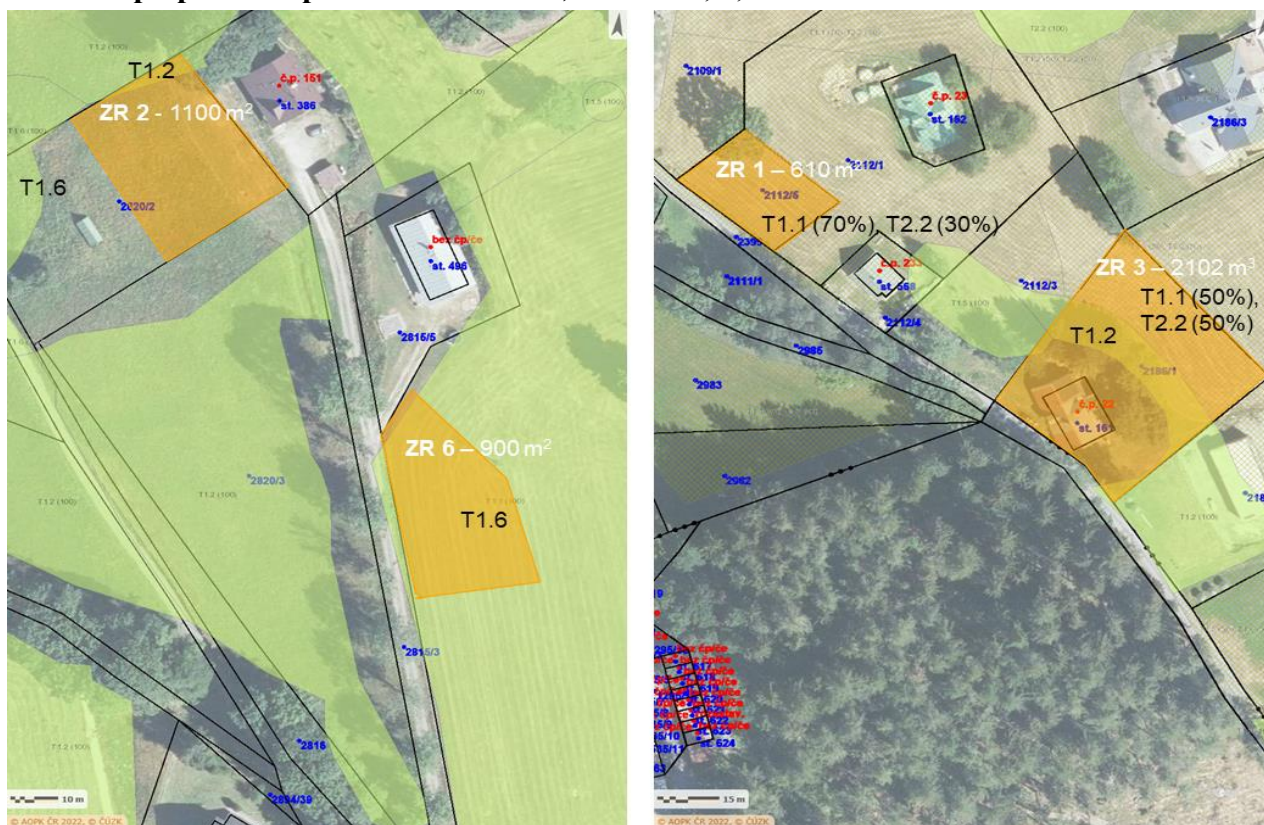
Zdroj: <http://webgis.nature.cz/mapomat/>

Obr. 2 Hodnocené plochy zamýšlených změn územního plánu (ortofoto)



Zdroj: <http://webgis.nature.cz/mapomat/>

Obr. 3 Hodnocené plochy zamýšlených změn územního plánu (základní mapa s uvedením biotopů podle mapování z roku 2015) – ZR č. 1, 2, 3 a 6



Zdroj: <http://webgis.nature.cz/mapomat/>

Obr. 4 Hodnocené plochy zamýšlených změn územního plánu (základní mapa s uvedením biotopů podle mapování z roku 2015) – ZR 4, 5, 8 a 9



Zdroj: <http://webgis.nature.cz/mapomat/>

Obr. 5 Hodnocené plochy zamýšlených změn územního plánu (základní mapa s uvedením biotopů podle mapování z roku 2015) – ZR 7



Zdroj: <http://webgis.nature.cz/mapomat/>

3. REŠERŠE OBECNĚ DOSTUPNÝCH PODKLADŮ A KONZULTACE

Velký důraz při průzkumech byl kladen na možný výskyt chřástala polního (*Crex crex*), který byl podle údajů, dostupných v nálezové databázi AOPK ČR (NDOP), v hodnoceném území v minulosti opakovaně pozorován. Poslední údaj v NDOP je ale z roku 2015.

Protože však terénní průzkumy, provedené v roce 2021, nikdy přítomnost tohoto druhu nepotvrdili, obrátil jsem se s dotazem na zoologa správy KRNP, Dr. Jiřího Flouska s dotazem, zda zde nemají nějaké další informace o výskytu tohoto druhu, které třeba nejsou v NDOP uvedeny.

3.1. Základní informace o územích soustavy Natura 2000 v oblasti

Hodnocené území (celé k. ú. Strážné) se nachází v EVL CZ0524044 Krkonoše a PO CZ0521009 Krkonoše. Obě tato území soustavy Natura 2000 patří mezi největší a současně biologicky nejcennější lokality soustavy Natura 2000 v České republice. To je dáno nejen jejich rozlohou, ale především lokalizací v našich nejvyšších horách s řadou, pro střední Evropu zcela mimořádných ekosystémů a také velkým rozsahem nadmořské výšky, který je u obou území větší než 1000 m.

V dalších subkapitolách uvádíme základní charakteristiky EVL CZ0524044 Krkonoše a PO CZ0521009 Krkonoše tak, jak byly v roce 2004 navrženy a jak jsou evidovány na webu Agentury ochrany přírody a krajiny ČR.

3.1.1. EVL CZ0524044 Krkonoše

Převzato z <https://natura2000.cz/Lokalita/Lokality> a <http://mapy.nature.cz/>

Rozloha: 54 979,5940 ha

Tab. 5. Přehled naturových stanovišť a biotopů – předmětů ochrany v CZ0524044 Krkonoše

Kód	Název (*prioritní)	Rozloha [ha]	Relativní rozloha [%]	Počet jeskyní	R	Z	G
4030	Evropská suchá vřesoviště	36,8948	0,07	0	B	B	B
4060	Alpínská a boreální vřesoviště	248,2275	0,45	0	A	A	A
4070	* Křoviny s borovicí klečí (<i>Pinus mugo</i>) a pěnišníkem <i>Rhodohendron hirsutum</i> (<i>Mugo-Rhododendretum hirsutum</i>)	1 194,0322	2,17	0	A	A	A
4080	Subarktické vrbové křoviny	29,7930	0,05	0	A	A	A
6150	Silikátové alpínské a boreální trávníky	837,0681	1,52	0	A	A	A
6230	* Druhově bohaté smilkové louky na silikátových podložích v horských oblastech (a v kontinentální Evropě v podhorských oblastech)	873,2090	1,59	0	B	B	A
6430	Vlhkomilná vysokobylinná lemová společenstva nížin a horského až alpínskému stupně	833,8280	1,52	0	A	A	A
6510	Extenzivní sečené louky nížin až podhůří (<i>Arrhenatherion</i> , <i>Brachypodio-Centaureion nemoralis</i>)	2 994,4675	5,45	0	C	B	B
6520	Horské sečené louky	1 821,6237	3,31	0	B	B	A
7110	* Aktivní vrchoviště	146,9110	0,27	0	A	A	A
7140	Přechodová rašeliniště a třasoviště	100,5464	0,18	0	A	A	A
8110	Silikátové sutě horského až niválního stupně (<i>Androsacetalia alpinae</i> a <i>Galeopsietalia ladani</i>)	164,4493	0,30	0	A	A	A
8220	Chasmoftytická vegetace silikátových skalnatých svahů	102,9535	0,19	0	B	B	B

Kód	Název (*prioritní)	Rozloha [ha]	Relativní rozloha [%]	Počet jeskyní	R	Z	G
8310	Jeskyně nepřístupné veřejnosti	0,0100	< 0,01	38	A	A	A
9110	Bučiny asociace <i>Luzulo-Fagetum</i>	8 509,5344	15,48	0	B	B	A
9130	Bučiny asociace <i>Asperulo-Fagetum</i>	1 524,7847	2,77	0	B	B	A
9140	Středoevropské subalpínské bučiny s javorem (<i>Acer</i>) a šťovíkem horským (<i>Rumex arifolius</i>)	1 099,2746	2,00	0	B	B	A
9180	* Lesy svazu <i>Tilio-Acerion</i> na svazích, sutích a v roklích	187,5826	0,34	0	B	A	A
91D0	* Rašelinný les	205,3020	0,37	0	B	B	A
91E0	* Smíšené jasanovo-olšové lužní lesy temperátní a boreální Evropy (<i>Alno-Padion</i> , <i>Alnion incanae</i> , <i>Salicion albae</i>)	291,4215	0,53	0	C	B	B
9410	Acidofilní smrčiny (<i>Vaccinio-Piceetea</i>)	5 950,5169	10,82	0	B	B	A

Vysvětlivky:

R (reprezentativnost): A - vynikající reprezentativnost, B – dobrá reprezentativnost, C - významná reprezentativnost

Z (zachovalost): A - skvěle zachovaný, B - dobře zachovaný, C – průměrně nebo nedostatečně zachovaný

G (celkové zhodnocení): A - vysoce významný, B - velmi významný, C - významný

Tab. 6 Přehled druhů – předmětů ochrany v EVL CZ0524044 Krkonoše

český	Název druhu (* prioritní) latinský	Typ	Min	Max	Jednotka populace	Kategorie populace	PP	Z	I	G
hořeček český	* <i>Gentianella bohemika</i>	stálá	3	136	jedinci		C	B	A	B
svízel sudetský	* <i>Galium sudeticum</i>	stálá				velmi vzácná	A	A	A	A
vranka obecná	<i>Cottus gobio</i>	stálá				přítomná	C	B	C	B
všivec krkonošský	* <i>Pedicularis sudetica</i>	stálá	6500	6500	jedinci		A	A	A	A
zvonek český	* <i>Campanula bohemica</i>	stálá	30000	30000	jedinci		A	A	A	A

Vysvětlivky

Typ – typ populace

Max – maximální velikost populace

Min – minimální velikost populace

PP - podíl populace (na celkové populaci v ČR): A: více než 15%, B - 15% až > 2%, C - 2% až > 0%, D – nevýznamná populace

Z - zachovalost: A – skvěle zachovaný, B – dobře zachovaný, C – průměrně nebo nedostatečně zachovaný, D - nevýznamná populace

I - izolace: A - populace je (téměř) izolovaná, B - populace není izolovaná, ale je na okraji areálu rozšíření druhu, C - populace není izolovaná, leží uvnitř rozšířeného areálu druhu

G - celkové hodnocení: A – vysoce významná, B- velmi významná, C – významná

3.1.2. PO CZ0521009 Krkonoše

Prevzato z <https://natura2000.cz/Lokalita/Lokality> a <http://mapy.nature.cz/>

Rozloha: 40 938,8839 ha

Tab. 7 Přehled druhů – předmětů ochrany v PO CZ0521009 Krkonoše

český	Název druhu (* prioritní) latinský	Typ	Min	Max	Jednotka populace	PP	Z	I	G
čáp černý	<i>Ciconia nigra</i>	rozmnožující se	7	10	páry	B	B	C	B
datel černý	<i>Dryocopus martius</i>	stálá	60	70	páry	C	B	C	B
chrástal polní	<i>Crex crex</i>	rozmnožující se	100	150	jedinci	B	B	C	B
lejsek malý	<i>Ficedula parva</i>	rozmnožující se	60	70	páry	B	B	C	B
slavík modráček středoevropský	<i>Luscinia svecica cyanecula</i>	rozmnožující se	24	33	páry	A	A	A	A
sýc rousný	<i>Aegolius funereus</i>	stálá	90	90	páry	B	B	C	B
tetřívka obecná	<i>Tetrao tetrix</i>	stálá	100	140	páry	B	A	C	B

Vysvětlivky

Typ – typ populace

Max – maximální velikost populace

Min – minimální velikost populace

PP - podíl populace (na celkové populaci v ČR): A – více než 15%, B - 15% až > 2%, C - 2% až > 0%, D – nevýznamná populace

Z - zachovalost: A – skvěle zachovalý, B – dobře zachovaný, C – průměrně nebo nedostatečně zachovalý
D - nevýznamná populace

I - izolace: A - populace je (téměř) izolovaná, B - populace není izolovaná, ale je na okraji areálu rozšíření druhu, C - populace není izolovaná, leží uvnitř rozšířeného areálu druhu

G - celkové hodnocení: A – vysoce významná, B- velmi významná, C – významná

4. METODY, ZVOLENÉ PRO HODNOCENÍ VLIVU ZÁMĚRU

Posouzení vlivů na předmět ochrany lokality soustavy Natura 2000 podle § 45h zákona č. 114/1992 Sb., o ochraně přírody a krajiny v aktuálním znění, probíhalo v roce 2021 na základě terénních průzkumů, prováděných na lokalitě od května do září. Konkrétně se jednalo o průzkumy ve dnech 2. 5., 4. 6., 18. 6., 22. 7., 20. 8., a 30. 9. Při každé návštěvě byly provedeny návštěvy původně zadaných devíti dílčích lokalit (ZR) za dne (dopolední návštěvy mezi 7:00 – 12:00) s provedením botanických, entomologických, herpetologických a ornitologických průzkumů.

Odbornost průzkumů byla pro toto hodnocení založena především na botanickém a ornitologickém průzkumu, což odpovídá předmětům ochrany v EVL CZ0524044 Krkonoše a PO CZ0521009 Krkonoše (Tab. 5, 0, Tab. 7). Entomologický a herpetologický průzkum sice neodpovídá předmětům ochrany (hmyz ani obojživelníci a plazi nejsou předměty ochrany v EVL CZ0524044 Krkonoše), ale protože jsme současně prováděli průzkumy také pro hodnocení ve smyslu § 67 ZOPK a některé druhy hmyzu by mohly být indikační i pro druhy a společenstva rostlin, zmiňují zde i tuto skutečnost. Vlastní výstupy jsou pak vyhodnoceny v samostatném hodnocení podle § 67 ZOPK.

Některé průzkumy naopak prováděny nebyly, např. ichtyologický průzkum (žádná z lokalit se nijak nedotýká vodního toku) a také ornitologické průzkumy byly zaměřeny pouze na takové ptáčí druhy, jejichž výskyt je na biotopech ve devíti lokalitách vůbec možný.

4.1. Metody botanického průzkumu

Botanické průzkumy byly zaměřeny především na aktualizaci stavu biotopů – předmětů ochrany v EVL CZ0524044 Krkonoše v devíti od jara zadaných lokalitách, na kterých má proběhnout změna využití a dále na vyhledání rostlinných druhů – předmětů ochrany v EVL CZ0524044 Krkonoše. Průzkumy probíhaly od začátku vegetační sezóny až do září, protože některé druhy mají období kvetení posunutá až do pozdního léta.

Konkrétně zde botanické průzkumy proběhly v těchto termínech: 4. 6., 18. 6., 22. 7., 20. 8., a 30. 9.

4.2. Metody ornitologického průzkumu

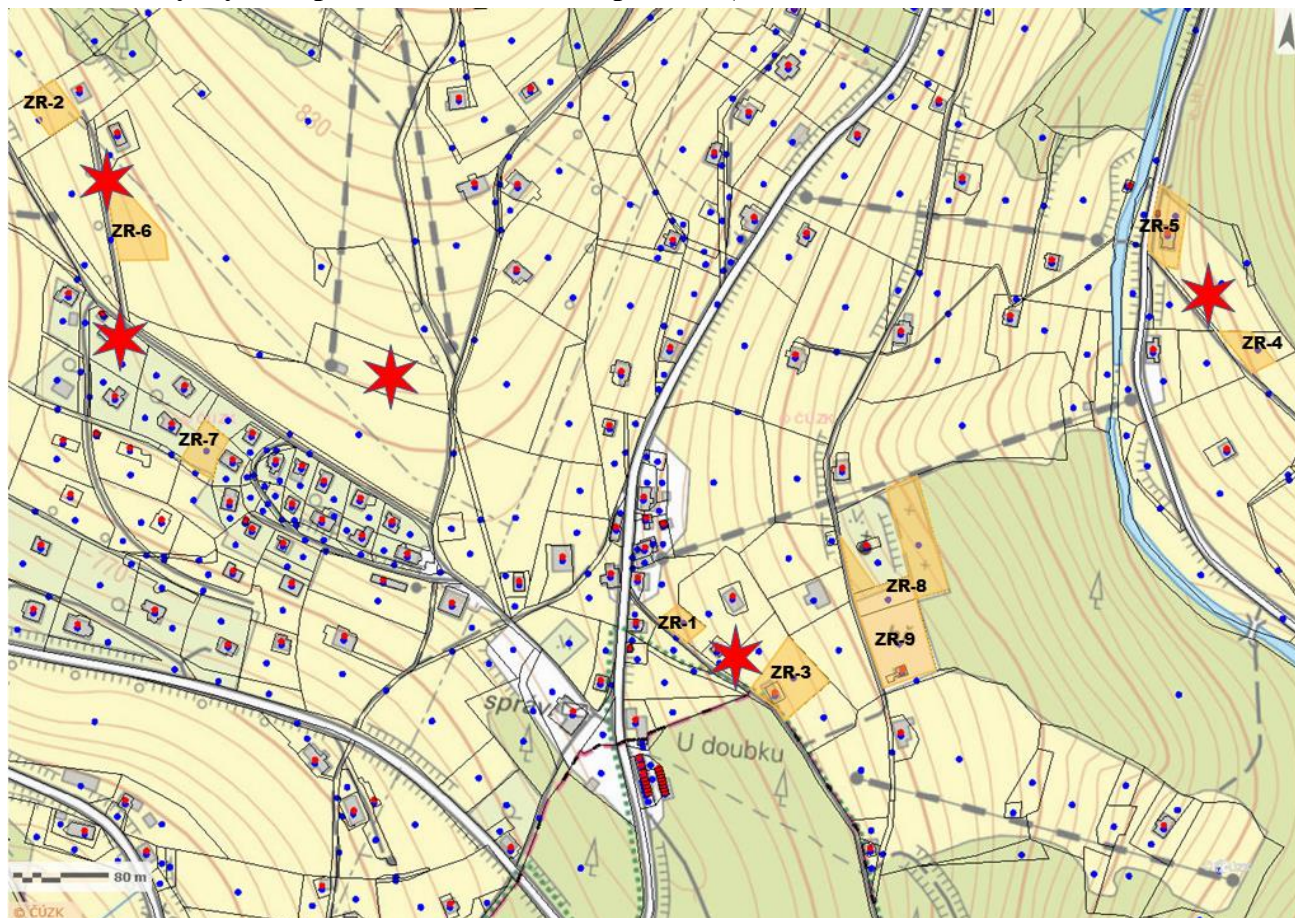
Vzhledem k tomu, že předmětem ochrany v PO CZ0521009 Krkonoše je, mimo jiné druhy, také chřástal polní (*Crex crex*), jehož zjištění podle metodik AOPK je možné pouze na základě nočního pozorování, byla lokalita navštívena v období toku tohoto druhu v termínech 2. 5., 4. 6., 18. 6. a 22. 7. 2021 také v nočních hodinách, kdy byly všechny lokality ověřeny v čase od 22:00 do 02:00. Vzhledem k relativně malé výměře dílčích lokalit (a také vzhledem k jejich charakteru, kdy např. charakter lokalit č. 7 a 8 bylo možné výskyt chřástala zcela vyloučit).

Body pro noční průzkum byly zvoleny během dne (2. 5. 2021) tak, aby byly snadno v noci dostupné a současně poskytly možnost náslechu potenciálního volání samců pokrýval celé lokality. Náslechové body byly zvoleny tak, aby vždy pokryly skupinu zkoumaných lokalit. V praxi je ověřeno, že hlas chřástala polního je slyšitelný na 200 a více metrů (podle konfigurace terénu). Umístění náslechových bodů je znázorněno na Obr. 6.

Konkrétně byly noční průzkumy provedeny tak, že byly lokality navštíveny automobilem, po zhasnutí světel a vypnutí motoru byl proveden náslech po dobu 10 – 15 minut a následně byly z reproduktoru po dobu dalších cca 15 minut s přestávkami pro náslech na odezvu přehrávány

typické zvuky tokajícího samce chřástala polního (*Crex crex*). Pro vyvolání odezvy byly použity nahrávky hlasu chřástala polního z produkce společnosti Pelz - Biophon (2002).

Obr. 6 Body, využitě pro náslech chřástala polního (označeno červenou hvězdičkou)



Zdroj: <http://webgis.nature.cz/mapomat/>

4.3. Další biologické průzkumy

Kromě přírodních stanovišť a rostlinných druhů je předmětem ochrany v EVL CZ0524044 Krkonoše ještě vranka obecná (*Cottus gobio*). Hodnocená změna se ovšem vodních toků netýká, žádná plocha neleží ani v blízkosti vodního toku, aby došlo k nepřímým vlivům (např. významná produkce odpadních vod, protože ve změně ÚP se počítá pouze s individuální rodinnou rekreační zástavbou) a tam by produkce odpadních vod byla vzhledem ke (vzdáleným) vodním tokům zanedbatelná. Proto výzkum rozšíření vranky obecné ve vodním toku, který odvodňuje část k. ú. Strážné s plochami č. 1, 3, 4, 5, 8 a 9 (Klínový potok) nebyl prováděn. Plochy ZR č. 2, 6 a 7, kde zejména a na ploše ZR č. 6 by mohlo vyrůst i větší množství domů, jsou odvodňovány do Labe, již mimo EVL CZ0524044 Krkonoše.

Kromě výše uvedených průzkumů, cílených na předpokládané předměty ochrany v EVL CZ0524044 Krkonoše a PO CZ0521009Krkonoše, byly provedeny orientační průzkumy herpetologické a ornitologické, jejichž cílem bylo především získat informace pro hodnocení národních zájmů ochrany přírody podle části druhé, třetí a páté ZOPK, tedy ve smyslu hodnocení podle § 67 ZOPK.

5. VÝSLEDKY PRŮZKUMŮ

5.1. Výsledky botanických průzkumů a hodnocení biotopů na plochách navržených ve změně ÚP

V průběhu vegetační sezóny 2021 byl proveden botanický průzkum zaměřený na charakteristiku biotopů (stanovišť) a výskyt jednotlivých rostlinných druhů s důrazem na druhy – předměty ochrany v EVL CZ0524044 Krkonoše.

5.1.1. Lokalita ZR č.1 – luční fragment

Přírodní stanoviště 6510, biotop T1.1., mezofilní ovsíkové louky (předmět ochrany EVL CZ0524044 Krkonoše) ve směsi s biotopem T2.2.

Drobný pozemek z jižní části ohraničený cest, z východní části zástavbou představuje luční biotop mezofilních ovsíkových luk, ve kterém nebyly zaznamenány žádné zvláště chráněné ani vzácné druhy. Louka je obohacována o vlhkomilné druhy, jako je kuklík potoční (*Geum rivale*) a devěsíl lékařský (*Petasites hybridus*) či typické druhy horských trojštětových luk, např. řeřišničník Hallerův (*Arabidopsis halleri*).

Podle mapy biotopů z roku 2015 (Obr. 3) se jedná (ve větším rozsahu, než byl posouzen) o směs biotopu T1.1 (70%) a T2.2 (30). To v podstatě odpovídá zjištěnému stavu, kde průzkum zjistil i druhy, typické pro další společenstva horských luk. Biotop T2.2 je řazen mezi prioritní (*) přírodní stanoviště č. 6230, který je v EVL CZ0524044 Krkonoše také předmětem ochrany.

5.1.2. Lokalita ZR č. 2 – vlhká lada

Přírodní stanoviště 6430, biotop T1.6, vlhká tužebníková lada (předmět ochrany EVL CZ0524044 Krkonoše), kvalita II

Pozemek severně ohraničený zástavbou, z jihu cestou představuje nejspíše svahové prameniště, jež regulací přešlo spíše ve vlhký porost s vysokou vegetací, ve které dominuje tužebník jilmový (*Filipendula ulmaria*), který je provázen devěsily (*Petasites* spp.) a místy přechází v monodominantní porosty chrastice rákosovité (*Phalaris arundinacea*). Vyskytují se zde běžné vlhkomilné druhy jako kuklík potoční (*Geum rivale*), krabilice chlupatá (*Chaerophyllum hirsutum*), pcháč zelinný (*Cirsium oleraceum*). Jako příměs jsou časté druhy z okolních trojštětových luk.

Podle mapy biotopů z roku 2015 (Obr. 3) se jedná o biotop T1.6 (100%), což odpovídá v terénu zjištěnému stavu.

5.1.3. Lokalita ZR č. 3 – luční fragment

Přírodní stanoviště, 6510, biotop T1.1., kvalita II, mezofilní ovsíkové louky (předmět ochrany EVL CZ0524044 Krkonoše)

Pozemek ve vzdálenosti několika set metrů od lokality 1 má stejnou genezi a podobný charakter a podobnou vegetační skladbu.

Podle mapy biotopů z roku 2015 (Obr. 3) část této plochy není hodnocena jako přírodní biotop, část je hodnocena jako biotop T1.2 (100%) a v blízkosti jsou i směsi s dalšími biotopy (T1.5., T1.6). To sice neodpovídá v terénu zjištěnému stavu, ale opět se zde nacházíme na člověkem silně ovlivněné lokalitě, kde prolínají různá přírodní stanoviště se stanovišti nehodnocenými a je náročné tak malou plochu zcela přesně zařadit. V každém případě lze uzavřít, že zhruba ½ lokality je přírodním stanovištěm – předmětem ochrany v EVL Krkonoše.

5.1.4. Lokalita ZR č. 4 – louka

Přírodní stanoviště 6520, biotop T1.2., v kvalitě I, horské sečené louky (předmět ochrany EVL CZ0524044 Krkonoše)

Pozemek je součástí lučního komplexu na severu ohraničeného lesem, na jižním konci cestou. Vyskytují se zde druhy blízké vegetaci horských trojštětových luk, jako rdesno hadí kořen (*Bistorta major*), kakost lesní (*Geranium sylvaticum*), řeřišničník Hallerův (*Arabidopsis halleri*), kontryhele (*Alchemilla sp. div.*). Vstavačovité jsou zastoupeny bohatou populací bradáčku vejčitého (*Listera ovata*), která čítá ca 50 jedinců.

Podle mapy biotopů z roku 2015 (Obr. 4) se jedná o biotopu T1.1 (100%), což neodpovídá v terénu zjištěnému stavu, ovšem i podle této mapy se jedná o přírodní stanoviště č. 6510, které je rovněž předmětem ochrany v EVL Krkonoše.

5.1.5. Lokalita ZR č. 5 – fragment ekotonu

Miniaturní pozemek představuje okraj lesa, který nelze vzhledem k velikosti přiřadit k odpovídající jednotce. Dominují na něm především listnaté dřeviny s olší šedou (*Alnus incana*), topolem osikou (*Populus tremula*). Pozemek dále přechází v louku s druhy podobnými blízké lokalitě č. 4.

Podle mapy biotopů z roku 2015 (Obr. 4) nejsou v této ploše žádné přírodní biotopy, což odpovídá v terénu zjištěnému stavu.

5.1.6. Lokalita ZR č. 6 – louka

Přírodní stanoviště 6520, biotop T1.2., horské sečené louky (předmět ochrany EVL CZ0524044 Krkonoše), v kvalitě I

Rozsáhlý luční komplex v sz. konci ohraničený rozptýlenou zástavbou, na západním, východním a jižním konci cestami. Louky jsou utvářeny na různě ukloněných svazích, v centrální jižní části se nachází drobný lesík, zřejmě vzniklý jako nálet na opuštěném stavebním pozemku s výskytem vzácnějšího pryskyřníku platanolistého (*Ranunculus platanifolius*).

Vegetace má převážně charakter hustě zapojené louky, místy je vegetace řidší přecházející až ve smilkové trávníky se vzácným chlupáčkem pojizerským (*Pilosella iserana*). Převážná většina louky spadá do vegetace horských trojštětových luk (T1.2), s pestrou druhovou mozaikou. Na louce se nachází bohatá populace (ca 200 jedinců) vzácné škaridy velkoúborné (*Crepis conyzifolia*), ojedinelé byl zaznamenán výskyt bradáčku vejčitého (*Listera ovata*) a méně vzácné škaridy měkké (*Crepis mollis* subsp. *succisifolia*).

Podle mapy biotopů z roku 2015 (Obr. 2) se převážně jedná o biotop T1.1 (100%), přírodní stanoviště č. 6510, pouze na západním okraji do plochy zasahuje biotop T1.2, jak byla průzkumem zařazena celá plocha. To sice neodpovídá v terénu zjištěnému stavu, ale opět, jedná se o přírodní stanoviště – předmět ochrany v EVL CZ0524044 Krkonoše. V tomto případě je v terénu zjištěné stanoviště pro EVL CZ0524044 Krkonoše vzácnějším (má menší celkovou rozlohu) než stanoviště, označené v mapě biotopů.

5.1.7. Lokalita ZR č. 7 – pozemek v zástavbě

Pozemek již plně v zástavbě přetvořený lidskou činností a hodnocený jako urbanizované území.

Podle mapy biotopů z roku 2015 (Obr. 5) není plocha pokryta přírodním stanovištěm, což odpovídá v terénu zjištěnému stavu.

5.1.8. Lokalita ZR č. 8 – zarostlý hřbitov

Biotope silně ovlivněné nebo vytvořené člověkem, biotop X13 (není předmětem ochrany EVL CZ0524044 Krkonoše)

Pozemek představuje opuštěný a lesem zcela zarostlý hřbitov, o čemž svědčí nejenom jeho pozůstatky, ale též vegetace tvořená zejména barvínkem menším (*Vinca minor*). Ve stromovém patru se objevuje buk lesní (*Fagus sylvatica*), smrk ztepilý (*Picea abies*), javor klen (*Acer pseudoplatanus*), jírovec maďal (*Aesculus hippocastanum*). Na lesních okrajích roste vitální populace vzácnějšího zvonku širokolistého (*Campanula latifolia*). Vzhledem k neznámé genezi lesního porostu hodnotím vegetaci jako X13 – nelesní vegetaci mimo sídla.

Podle mapy biotopů z roku 2015 (Obr. 4) není plocha pokryta přírodním stanovištěm, což odpovídá v terénu zjištěnému stavu.

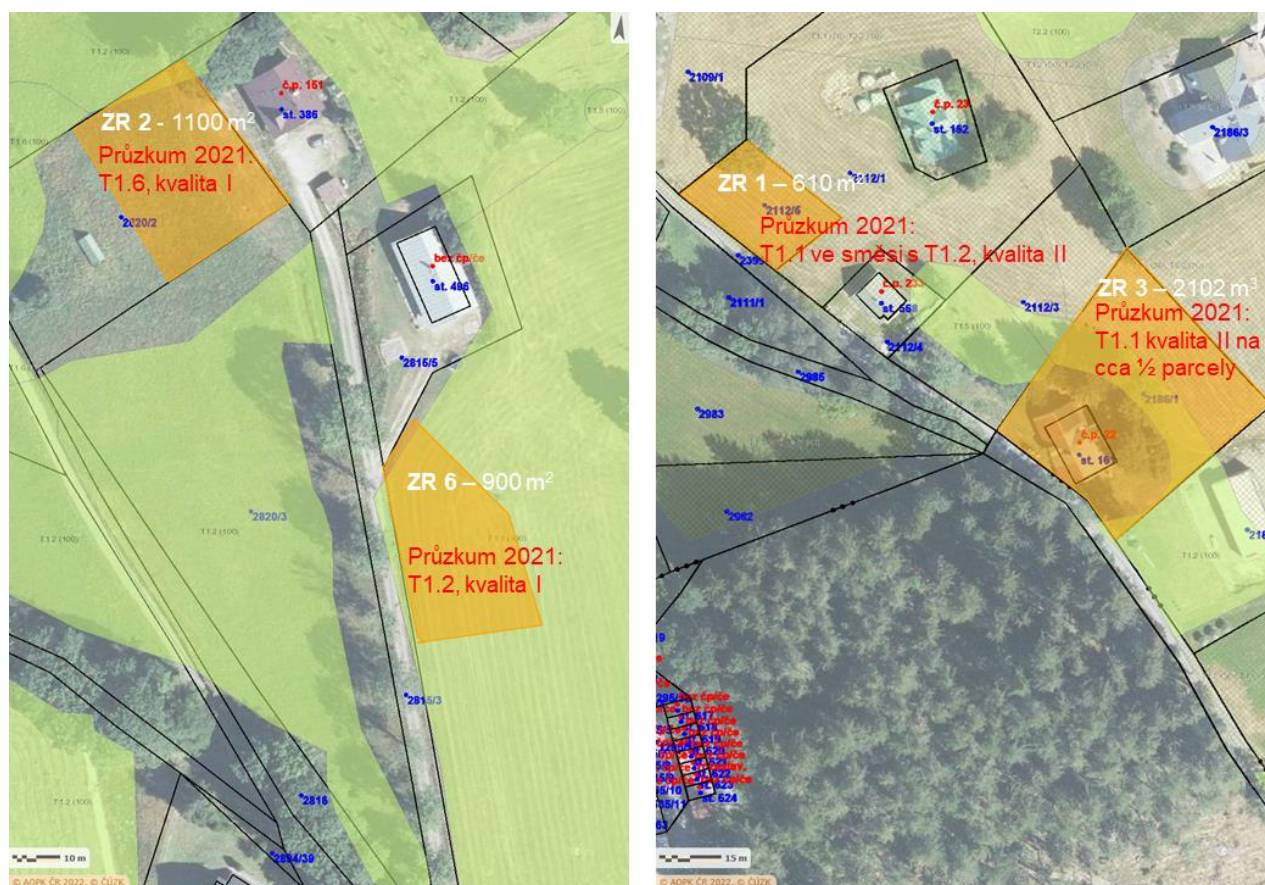
5.1.9. Lokalita ZR č. 9 – tenisový kurt

Biotope silně ovlivněné nebo vytvořené člověkem, biotop X1(není předmětem ochrany EVL CZ0524044 Krkonoše)

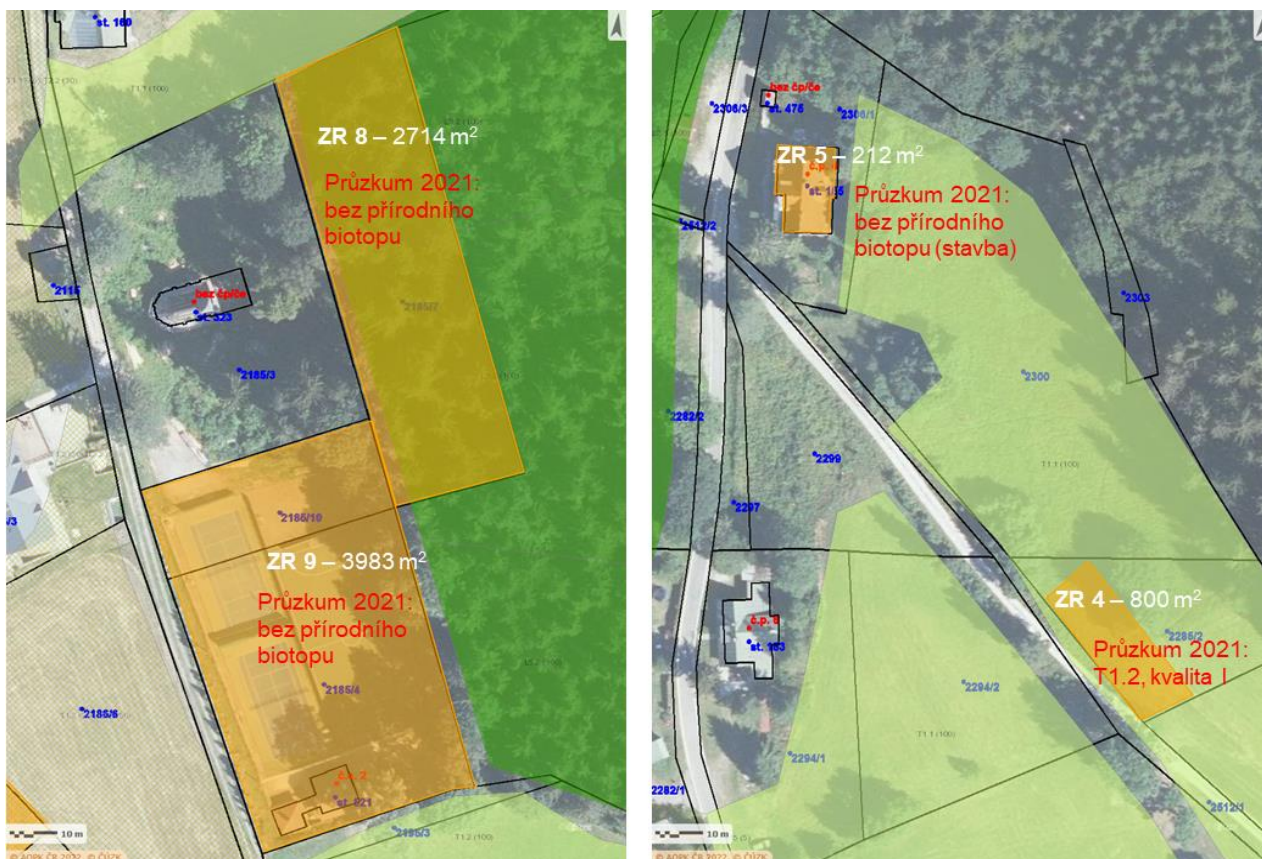
Pozemek již plně v zástavbě přetvořený lidskou činností a hodnocený jako urbanizované území.

Podle mapy biotopů z roku 2015 (Obr. 4) není plocha pokryta přírodním stanovištěm, což odpovídá v terénu zjištěnému stavu.

Obr. 7 Mapové znázornění výsledku terénního průzkumu stavu biotopů v roce 2021 pro lokality ZR 1, 2, 3 a 6



Obr. 8 Mapové znázornění výsledku terénního průzkumu stavu biotopů v roce 2021 pro lokality ZR 4, 5, 8 a 9



Obr. 9 Mapové znázornění výsledku terénního průzkumu stavu biotopů v roce 2021 pro lokalitu ZR 7



5.1.10. Komentář k významným taxonům:

Zvonek širokolistý (*Campanula latifolia*) -/NT

Zvonek širokolistý není řazen mezi zvláště chráněné druhy, v Červeném seznamu (dále jen ČS) je veden jako druh téměř ohrožený. V Krkonoších a dalších sudetských pohořích v Čechách má svůj jádrový výskyt v rámci našeho území a lemy lesů provází relativně často.

Škarda velkoúborná (*Crepis conyzifolia*) -/VU

Tento druh škardy není řazen mezi zvláště chráněnými druhy, v ČS je veden jako druh ohrožený. Jedná o cenný horský prvek v naší květeně, pro který jsou Krkonoše jádrovou oblastí výskytu na našem území. Nalezená populace na lokalitě č. 6 je velmi bohatá a pravděpodobně zaujímá i další části lučního komplexu mimo hodnocené území.

Škarda měkká čertkusolistá (*Crepis mollis* subsp. *succisifolia*) -/NT

Tato škarda není vedena mezi ZCHD, v ČS je vedena jako druh téměř ohrožený. V Česku se vyskytuje především v podhorských a horských oblastech, kde patří k častějším lučním druhům.

Bradáček vejčitý (*Listera ovata*) -/LC

Bradáček vejčitý není veden jako ZCHD, v ČS patří do nízké kategorie málo dotčených druhů. Byl zaznamenán na dvou lokalitách č. 4 a 6, přičemž silnější populace čítající ca 50 jedinců byla zaznamenána na první zmíněné lokalitě. Přestože patří mezi nejhojnější zástupce vstavačovitých rostlin, i na horách v posledních desetiletích ustoupil.

Chlupáček pojizerský (*Pilosella iserana*) -/VU

Taxonomicky problematická skupina chlupáčků je v Krkonoších zastoupena pestrou paletou druhů, přičemž tento sudetský druh má jádrový výskyt právě v Krkonoších a Jizerských horách. Není veden mezi ZCHD, ale v ČS patří mezi druhy ohrožené, což odráží jeho lokální výskyt v rámci celého státu. Na lokalitě č. 6 byl nalézán ojedinele v řídkých porostech s výskytem smilky tuhé, na prudčeji ukloněných svazích.

Pryskyřník platanolistý (*Ranunculus platanifolius*) -/LC

Tento statný druh pryskyřníku není veden mezi ZCHD a v Červeném seznamu patří do nízké kategorie méně dotčených druhů. Druh je vázán na horské polohy, kde se vyskytuje při okrajích lesů a vodních toků, místy i relativně hojně.

Uvedené rostliny mají význam jako indikační druhy přírodních stanovišť a také v národním systému zvláště chráněných a ohrožených (červené seznamy) rostlin. Žádný z rostlinných druhů není předmětem ochrany v EVL CZ0524044 Krkonoše.

5.2. Výsledky ornitologických průzkumů

Ornitologické průzkumy je nutné považovat ze orientační, protože se jedná o tak malé plochy, že teritoria pozorovaných nebo na základě náslechu hlasů určených druhů ptáků je vysoce překračuje a malá hodnocená plocha vůbec nemusí mít pro teritorium daného druhu význam. Proto bylo cílem také zjistit, zda hodnocené plochy mohou být i hnízdištěm ptačích druhů – předmětů ochrany.

Během návštěv nebyl zaznamenán žádný z ptačích druhů – předmětů ochrany v PO CZ0521009 Krkonoše, a to ani při denních, ani při nočních pozorováních.

Velká pozornost byla věnována nočním průzkumům zaměřeným na výskyt chřástala polního (*Crex crex*), který je vázán na mozaiku luk, solitérních stromů, remízků a lesních okrajů, což území obce Strážné z velké části splňuje a jeho výskyt (ze všech předmětů ochrany) byl nejvíce pravděpodobný.

Během terénních průzkumů však nebyl na celém území zaznamenáno ani jedno pozorování (náslech) chřástalů a hlasy chřástalů nebyly slyšitelné nikde v oblasti Strážného. Hlas chřástala je při tom dost silný, aby vybrané sledovací body pokryly prakticky celé území obce (Obr. 6). O chřástalech je ovšem známo, že početnost jejich populací kolísá a v některých (jednotlivých) letech nemusí být výskyt vůbec zaznamenán a reprezentativní potvrzení nebo zamítnutí výskytu je spolehlivé až po několikaletém průzkumu.

Proto byla problematika výskytu chřástala ve Strážném konzultována se zoologem správy KRNAP, Dr. Jiřím Flouskem. Ten mi potvrdil, že v posledních nejméně pěti letech nebyli chřástali ve Strážném zaznamenáni, z toho poslední pozorování z roku 2015 pochází z hodnocené lokality č. 2, další pozorování v blízkosti lokality č. 2 pochází z let 2013 a 2007. Všechna pozorování od roku 1999 pak Dr. Flousek shrnul do Obr. 10, do které jsem vložil průmět hodnocených ploch.

Obr. 10 Výskyty chřástala polního (*Crex crex*) podle údajů získaných ze správy KRNP



Zdroj: <http://webgis.nature.cz/mapomat/> a sKRNP

6. HODNOCENÍ VLIVŮ

6.1. Přehled vlivů na biotopy a druhy EVL CZ0524044 Krkonoše a PO CZ0521009 Krkonoše

V následující tabulce je uvedeno porovnání plochy záboru přírodních stanovišť – předmětů ochrany při realizaci jednotlivých změn územního plánu ve Strážném v EVL CZ0524044 Krkonoše. Při tom jsme vycházeli z výsledků botanických průzkumů, provedených v roce 2021, nikoliv z výsledků mapování z roku 2015, uvedených v mapovém podkladu <http://webgis.nature.cz/mapomat/>. Důvodem je především to, že na rozdíl od mapovatelů biotopů jsme se mohli věnovat relativně malým plochám velice detailně, navíc v průběhu vegetační sezóny a jejich fenofází opakovaně.

Současně jsme při hodnocení vlivů vycházeli z toho, že zábory plochy jednotlivých biotopů neprobíhají pouze v k. ú. Strážné, ale do ztráty biotopů je nutné započítávat ztráty identických biotopů ve všech k. ú. v celé EVL CZ0524044 Krkonoše.

Přestože na hodnoceném území nebyl ani průzkumem v roce 2021, ani necílenými průzkumy v předchozím období potvrzen výskyt chřástala polního (*Crex crex*) po roce 2015, musíme při hodnocení vycházet z principů hodnocení vlivů na lokality soustavy Natura 2000, jejímž cílem je zachování nebo zlepšení stavu předmětů ochrany k datu zařazení lokality do soustavy Natura 2000.

To je, v tomto případě, rok 2004. Ptačí oblast Krkonoše byla totiž vyhlášena dne 27. 10. 2004 Nařízením vlády České republiky č. 600/2004 Sb. Takže ZR č. 2 a 6, kde byl v blízkosti všech hodnocených ploch (1 – 9), chřástal polní zaznamenán po roce 2004 (a to jsou právě ZR č. 2 a 6), musíme s nimi počítat jako s biotopy, kam by se mohl a měl tento druh opět navrátit a jeho biotopy nelze změnit takovým způsobem, že by to jeho návrat znemožnilo. Což by, jakákoliv výstavba bez ohledu na její charakter a cílové využití, znemožnila.

Situace posledních let, kdy územní plán pro k. ú. Strážné vznikal, se ve vztahu k ochraně přírody na úrovni závazků našeho státu směrem k požadavkům Evropské komise pomalu, ale soustavně zhoršuje. Klíčem je aktuální využití území. Jsme si vědomi toho, že v historické době bylo osídlení obcí v Krkonoších významně intenzivnější, než je tomu v současné době. To ale není tím hlavním měřítkem pro ochranu území, protože historické osídlení sebou neslo mozaikovitě zemědělské využívání horské krajiny, které na jedné straně mělo pro obyvatele ekonomický přínos, na straně druhé vytvářelo dobré předpoklady pro vysokou diverzitu ekologických procesů a v následnosti na to druhové rozmanitosti, které současné omezené (rekreační) využití území nedokáže nahradit.

Pro ptáky, zde konkrétně chřástaly polní (*Crex crex*), kteří ještě před několika lety v prostoru Strážného hnízdili, znamená další rozvoj rekreačního osídlení zesílení rušení v období hnízdění a zmenšování plochy možného hnízdění. Rušení pak často není jen pohybem turistů, cyklistů a jezdců na koních během dne, ale o svátcích a víkendech je to poměrně silný hluk, pokračující do pozdních nočních hodin, často přes půlnoc.

Vysoký vliv rušení mohu potvrdit na základě vlastních pozorování během návštěv lokality. Pokud byla návštěva provedena v termínu víkendu nebo svátku (např. 2. 5.), zaznamenal jsem v území obce Strážné silný pohyb osob (nejen ve dne, ale do pozdních nočních hodin), současně jsou budovy využívány k individuální rodinné rekreaci dlouho přes půlnoc osvětlené a často se z nich nebo z jejich blízkosti (ohniště u chalup) do terénu rozléhá hluk z hlasitě přehrávaná nebo živá hudba a další hlasy lidí. Rušení živočichů v celém k. ú. Strážné je o víkendech a svátcích mimořádně silné!

6.2. Kumulativní vlivy na biotopy a druhy EVL CZ0524044 Krkonoše a PO CZ0521009 Krkonoše

Postupný zánik ploch biotopů – přehledů ochrany a úbytek početnosti populací rostlin, živočichů (v rámci EVL CZ0524044 Krkonoše) a ptáků (v rámci PO CZ0521009 Krkonoše) je důsledkem kumulativních vlivů postupných, lokálně malých, ale v součtu mimořádných a historicky nikdy nebývalých, změn využívání území. Stále zde totiž narůstá intenzita rekreačního využití a jejich důsledků.

V EVL CZ0524044 Krkonoše je specifická situace v problematice hodnocení kumulativních vlivů – záborů lučních biotopů, protože se jedná o region s velkým tlakem na individuální i hromadnou rekreační zástavbu a budování turistické infrastruktury. Při tom se jedná o rozsáhlé území, které se rozkládá na území téměř třiceti obcí. Správa KRNP pro účely hodnocení vytvořila a průběžně aktualizuje tabulku, do které byly přeneseny podmínky pro hodnocení negativních vlivů (záborů) EVL tak, aby se všechny obce „podělily“ o možnou plochu záboru horských lučních stanovišť tak, aby nedošlo k významnému (významně negativnímu) poklesu jejich rozlohy a kvality v celé EVL.

Z tabulek Tab. 8, 9 a 10, které zachycují primární stav přírodních stanovišť v době vyhlášení EVL a stav k 31. 12. 2021 (získané na vlastní žádost od správy KRNP dne 21. 9. 2022) jsem vycházel při stanovení, jak velké plochy z biotopů horských luk je ještě možné zabrat v k. ú. Strážné.

Současně jsem zjišťoval, kdy proběhly poslední změny územního plánu obce Strážné a jak byly hodnoceny ve vztahu k ochraně lokalit soustavy Natura 2000. Tato změna (Změna č. 3) proběhla v roce 2019 a průběh jejího posuzování je k dispozici na webu https://portal.cenia.cz/eiasea/detail/SEA_HKK670P?lang=cs. V tomto řízení vydal Krajský úřad Královéhradeckého kraje stanovisko, kde nevyloučil vliv na předměty ochrany soustavy Natura 2000. Následně byl návrh upraven významným zmenšením ploch, určených k zástavbě. Další stanoviska ani rozhodnutí ve věci změny č. 3 územního plánu zde nejsou. Přesto předpokládám, že zábor zanesený do Změny č. 3 pak byly zapracovány do přehledu přírodních stanovišť v EVL Krkonoše, včetně zbývajících ploch, které mohou být zabrány v jednotlivých katastrálních územích v rámci EVL Krkonoše (Tab. 10).

Limity záborů se vztahují výhradně k druhově bohatým tradičně obhospodařovaným lučním porostům s jasně definovaným složením rostlin, jež jsou předměty ochrany soustavy Natura 2000. Jedná se o druhově bohaté smilkové louky na silikátových podložích v horských oblastech, horské sečené louky a extenzivní sečené louky nížin a podhůří. Pro zábor produkčních / dosévaných travních porostů žádné souhrnné limity neexistují. Limity záborů regulují zástavbu primárně ve fázi schvalování územních plánů či jejich změn. Nově schválené ÚP by tedy měly po svém schválení zahrnovat pouze takové záměry, které společně nebudou znamenat překročení limitů v tabulce. Pokud je tedy Váš záměr zakreslený v územním plánu (nebo v jeho změně), který prošel hodnocením vlivů na životní prostředí SEA, a byl zároveň schválen po roce 2004 (datum začlenění Krkonoše do soustavy Natura 2000), problémů spojených s překročením limitů se nemusíte obávat.

Specifickým případem je ÚP Pece pod Sněžkou schválený v roce 2011, který nezahrnuje zákresy konkrétních záměrů, ale stanovuje potenciál využití jednotlivých lokalit. Z toho důvodu je zde možno o naplnění limitů rozhodnout až při schvalování samotných záměrů.

Limity záborů nebudou uplatňovány pro luční stanoviště na území obcí Dolní Lánov, Jilemnice a Kořenov, protože území těchto obcí zasahuje na území evropsky významné lokality Krkonoše pouze z nepatrné části. V území ostatních obcí, které zasahují do prostoru mimo evropsky významnou lokalitu Krkonoše (hranice shodná s ochranným pásmem KRNP) platí limity záboru pouze pro tu část území obce, která je zahrnuta v EVL CZ0524044 Krkonoše.

Jakékoliv hodnocení kumulativních vlivů na lučních stanovištích soustavy Natura 2000 musí vzít v potaz nejen úbytky v prezentované tabulce, ale i zábory plánované v příslušném územním plánu. V tabulce jsou totiž evidovány pouze realizované záměry nebo záměry, ke kterým se Správa KRNP vyjádřila na úrovni záměru. Zábory způsobené záměry, které jsou teprve ve fázi ploch v ÚP v tabulce evidovány nejsou.

Tab. 8 Celková rozloha stanovišť k roku 2004 (ha)

STANOVIŠTĚ / KVALITA	6230*		6510		6520	
	KVALITA I	KVALITA I+II	KVALITA I	KVALITA I+II	KVALITA I	KVALITA I+II
OBEC						
Benecko	10,3	28,6	68,5	324,6	21,3	105,3
Černý Důl	30,6	35,5	34,4	161,0	40,2	89,0
Dolní Dvůr	8,7	12,4	6,6	48,0	12,6	31,8
Dolní Lánov	0,0	1,8	0,0	0,2	0,0	0,0
Harrachov	13,4	13,4	1,6	1,8	52,7	66,0
Horní Branná	0,4	1,3	40,8	163,8	0,0	2,0
Horní Maršov	8,5	17,0	67,1	156,8	47,9	144,3
Jablonec nad Jizerou	6,0	19,7	127,4	188,5	32,4	52,8
Janské Lázně	2,4	11,5	0,3	1,9	15,7	35,8
Jestřabí v Krkonoších	0,6	2,2	96,2	241,0	6,1	19,8
Jilemnice	0,0	0,4	6,6	26,1	0,0	0,0
Kořenov	0,1	0,2	0,8	0,8	0,5	2,6
Lánov	0,0	0,0	4,3	77,5	47,1	79,7
Malá Úpa	25,5	141,0	2,0	28,5	7,8	82,1
Mladé Buky	2,0	6,4	30,3	59,5	35,9	79,6
Paseky nad Jizerou	2,1	3,0	31,9	33,2	124,9	132,6
Pec pod Sněžkou	193,9	297,9	6,2	14,0	56,2	127,8
Poniklá	0,0	0,8	65,4	168,4	0,1	0,2
Rokytnice nad Jizerou	20,3	28,7	134,0	218,4	178,5	245,1
Rudník	5,9	1,8	118,7	289,8	11,3	27,4
Strážné	24,3	37,8	44,2	66,0	33,3	56,7
Svoboda nad Úpou	6,8	6,8	17,0	72,3	29,6	43,5
Špindlerův Mlýn	26,8	93,9	4,2	48,6	31,5	128,4
Trutnov	0,0	0,0	2,1	12,0	3,7	15,5
Víchová nad Jizerou	0,7	3,5	97,5	269,0	0,0	2,1
Vítkovice	9,7	22,4	10,4	74,0	41,9	161,6
Vrchlabí	0,0	1,6	93,4	341,8	30,2	41,4
Vysoké nad Jizerou	0,1	0,3	22,3	37,8	1,6	2,0
Žacléř	2,6	4,9	0,5	26,9	61,6	87,6
LIMITY (%)	1	2	3	6	3	6

Tab. 9 Dosavadní zábory 2004-2021 (ha)

STANOVIŠTĚ / KVALITA	6230*		6510		6520	
	KVALITA I	KVALITA I+II	KVALITA I	KVALITA I+II	KVALITA I	KVALITA I+II
OBEC						
Benecko	0,00	0,01	0,73	0,93	0,48	1,71
Černý Důl	0,00	0,01	1,75	13,12	0,60	1,80
Dolní Dvůr	0,00	0,03	0,39	0,65	0,00	0,00
Dolní Lánov	–	0,00	–	0,00	–	–
Harrachov	0,07	0,07	0,16	0,16	0,51	0,70
Horní Branná	–	0,00	0,50	0,89	–	0,01
Horní Maršov	0,00	0,00	0,10	0,12	0,00	0,01
Jablonec nad Jizerou	0,00	0,00	0,09	0,24	0,01	0,23
Janské Lázně	0,00	0,00	–	0,01	0,77	1,10
Jestřabí v Krkonoších	0,00	0,00	0,41	1,12	0,25	0,25
Jilemnice	–	–	0,00	0,10	–	–
Kořenov	–	–	0,00	0,00	0,00	0,00
Lánov	–	–	0,00	0,00	0,01	0,01
Malá Úpa	0,26	2,19	0,01	0,40	0,18	1,49
Mladé Buky	0,00	0,00	0,00	0,00	0,00	0,02
Paseky nad Jizerou	0,18	0,18	0,64	0,66	0,46	0,94
Pec pod Sněžkou	2,53	5,14	0,11	0,21	1,87	3,37
Poniklá	–	0,00	0,85	1,36	–	–
Rokytnice nad Jizerou	0,16	0,24	1,18	3,00	2,91	3,85
Rudník	0,00	0,00	0,01	0,06	0,00	0,01
Strážné	0,01	0,06	0,59	1,01	0,82	1,05
Svoboda nad Úpou	0,00	0,00	0,00	0,34	0,01	0,01
Špindlerův Mlýn	0,02	2,34	0,00	0,04	0,56	1,99
Trutnov	–	–	0,00	0,00	0,00	0,00
Víchová nad Jizerou	0,00	0,00	0,69	1,22	–	0,00
Vítkovice	0,01	0,15	0,33	2,12	0,14	0,73
Vrchlabí	–	0,00	0,62	0,86	0,00	0,01
Vysoké nad Jizerou	–	–	0,06	0,06	0,00	0,00
Žacléř	0,00	0,00	0,00	0,00	0,01	0,01

Tab. 10 Možný zábor před dosažením limitu (ha) k 31. 12. 2021

STANOVIŠTĚ / KVALITA	6230*		6510		6520	
	KVALITA I	KVALITA I+II	KVALITA I	KVALITA I+II	KVALITA I	KVALITA I+II
OBEC						
Benecko	0,10	0,56	1,33	18,55	0,16	4,61
Černý Důl	0,31	0,70	0,00	0,00	0,61	3,54
Dolní Dvůr	0,09	0,22	0,00	2,23	0,38	1,91
Dolní Lánov	–	0,04	–	0,01	–	–
Harrachov	0,06	0,20	0,00	0,00	1,07	3,26
Horní Branná	–	0,03	0,73	8,94	–	0,11
Horní Maršov	0,09	0,34	1,91	9,29	1,44	8,65
Jablonec nad Jizerou	0,06	0,39	3,73	11,08	0,96	2,93
Janské Lázně	0,02	0,23	–	0,10	0,00	1,05
Jestřabí v Krkonoších	0,01	0,04	2,47	13,34	0,00	0,94
Jilemnice	–	–	0,20	1,47	–	–
Kořenov	–	–	0,02	0,05	0,02	0,16
Lánov	–	–	0,13	4,65	1,40	4,77
Malá Úpa	0,00	0,63	0,05	1,32	0,06	3,44
Mladé Buky	0,02	0,13	0,91	3,57	1,08	4,76
Paseky nad Jizerou	0,00	0,00	0,32	1,33	3,28	7,02
Pec pod Sněžkou	0,00	0,82	0,08	0,63	0,00	4,29
Poniklá	–	0,02	1,11	8,74	–	–
Rokytnice nad Jizerou	0,05	0,34	2,84	10,10	2,45	10,85
Rudník	0,06	0,04	3,55	17,33	0,34	1,63
Strážné	0,23	0,70	0,74	2,95	0,18	2,36
Svoboda nad Úpou	0,07	0,14	0,51	4,00	0,88	2,60
Špindlerův Mlýn	0,00	0,00	0,13	2,88	0,39	5,72
Trutnov	–	–	0,06	0,72	0,11	0,93
Vichová nad Jizerou	0,01	0,07	2,24	14,92	–	0,13
Vítkovice	0,09	0,30	0,00	2,32	1,12	8,96
Vrchlabí	–	0,03	2,18	19,65	0,91	2,47
Vysoké nad Jizerou	–	–	0,61	2,21	0,05	0,12
Žacléř	0,03	0,10	0,02	1,61	1,84	5,25

Vysvětlivky:

limit záborů byl pro území dané obce řešen v průběhu naturového posuzování ÚP v rámci procesu SEA. Pro záměry schválené v platném ÚP nenastane z hlediska naplnění limitů problém.

stanoviště o dané kvalitě se na území obce nenachází nebo se nachází na území obce, která zasahuje do evropsky významné lokality Krkonoše pouze nepatrným dílem.

pro stanoviště o dané kvalitě je na území obce již překročen limit záborů. Stanovisko Správy KRNP dle § 45h,i zák. 114/1992 Sb. k předloženým záměrům bude znít "nelze vyloučit vliv na evropsky významnou lokalitu Krkonoše". Záměr bude posunut do zjišťovacího řízení a projde hodnocením z hlediska významnosti svých vlivů autorizovanou osobou. Realizace záměru bude obtížná. Jedinými výjimkami z popsaného pravidla jsou případy, kdy je záměr zahrnut v ÚP schváleném po roce 2004 a / nebo se nachází v území se sníženým přírodním a krajinářským potenciálem (viz internetové stránky KRNP věnované obecným principům naturové ochrany přírody).

limit záborů je pro stanoviště o dané kvalitě již téměř vyčerpán. V poměrně brzké době dojde k situaci, kdy stanovisko Správy KRNP dle § 45h,i zák. 114/1992 Sb. k předloženým záměrům bude znít "nelze vyloučit vliv na evropsky významnou lokalitu Krkonoše".

limity záborů nebudou v nejbližší době naplněny. Stanovisko Správy KRNP dle § 45h,i zák. 114/1992 Sb. k předloženým záměrům bude záviset na ostatních skutečnostech (viz internetové stránky KRNP věnované obecným principům naturové ochrany přírody).

Tab. 11 Konkrétní zábory stanovišť v důsledku změny územního plánu

ZR č.	Výměra ZR (ha)	Přírodní stanoviště dle průzkumu /kvalita	Výměra stanoviště v celé EVL Krkonoše (ha) k roku vyhlášení EVL	Výměra stanoviště v ZR (ha)	Využitelná plocha záboru stanoviště v k.ú. Strážné k 1. 1. 2022	Zůstatek využitelné plochy záboru stanoviště v k. ú. strážné v případě akceptace změny ÚP (ha)	Dílčí podíl (%) záboru z celé EVL	Vliv na	
								EVL	PO
1	0,061	6510/I	2994,4675	0,061	0,74	0,679	0,002	-1	0
2	0,11	6430/I	833,82	0,11	není uvedeno	není uvedeno	0,0132*	-2	-2
3	0,2102	6510/II	2994,4675	0,2102	2,95	2,7398	0,0373	-1	0
4	0,08	6520/I	1821,6237	0,08	0,18	0,01 v případě, že budou schváleny současně plochy ZR 4 i ZR 6	0,0044	-1	-1
5	0,0212	-	-	-	-	-	-	0	0
6	0,09	6520/I	1821,6237	0,09	0,18	0,01 v případě, že budou schváleny současně plochy ZR 4 i ZR 6	0,0049	-1	-1
7	0,1039	-	-	-	-	-	-	0	0
8	0,2704	-	-	-	-	-	-	0	0
9	0,3983	-	-	-	-	-	-	0	0

* V tomto případě by došlo k ovlivnění podstatně většího území – viz text níže

Jak vyplývá z poslední tabulky (Tab. 11), zábory vzniklé schválením změny územního plánu nepřekračují více než 0,0373 % z celkové výměry stanovišť (nevyšší zábor je pro stanoviště 6510) v EVL Krkonoše, ale co je důležitější, v žádném ze záborů nedojde k překročení „dostupné“ plochy jednotlivých stanovišť. Zde je ale nutné připomenout, že by v případě přírodního stanoviště 6520 (v kvalitě I) by při schválení ZR 4 i ZR 6 došlo k prakticky úplnému vyčerpání limitu pro k. ú. Strážné. Pro jakýkoliv další záměr by pak v katastru obce zbývalo k dispozici ze současných 1800 m² pouze 100 m². To by mohlo zablokovat i případnou realizaci infrastrukturních projektů.

Z výše uvedeného porovnání záboru (degradace) biotopů v k. ú. Strážné, ke kterému by došlo při realizaci změny územního plánu na všech hodnocených lokalitách vyplývá, že kumulativní vliv záborů přírodních stanovišť nepřekračuje limity, dané správou Krkonošského národního parku pro k. ú. Strážné, i když v případě přírodního stanoviště 6520 je vyčerpává téměř beze zbytku. Relativně největší zábor představuje zásah do stanoviště č. 6430 (ZR č. 2), které v rámci celé EVL CZ0524044 Krkonoše je relativně vzácné. Proto jeho zábor, byť představuje pouze 0,013 = z celé plochy biotopu v EVL CZ0524044 Krkonoše, považujeme za poměrně významný.

Reálně ovšem nemůžeme hodnotit pouze fyzický zábor plochy ZR 2. Ani po jejím zmenšení na jednu polovinu nelze vyloučit vliv případné výstavby na stejné stanoviště (6430), které leží nejen pod navrženou plochou změny na parcele č. 2820/2, ale vedle na p. č. 2820/1 a především níže pod cestou na celé rozloze parcely č. 2805 a přesahuje i na sousední parcely č. 2807 a 2804/3. Jde o skupinu biotopů, vázaných na vysokou hladinu podzemní vody, která může dosahovat až k povrchu. Zde se konkrétně jedná o biotop T1.6 (vlhká tužebníková lada). Vzhledem k tomu, že navržená změna ÚP ZR 2 je v nejvyšší části celé plochy stanoviště, odkud zjevně vytéká voda (prameniště), je téměř jisté, že stavební úpravy tohoto prostoru by změnily režim podzemních vod a tento, na vodě závislý biotop, by zanikl. Celkem je zde zánikem ohroženo přibližně 4500 m² stanoviště č. 6430, což je významný úbytek z hlediska celé EVL CZ0524044 Krkonoše. Proto je nutné tuto část změny územního plánu hodnotit jako významný negativní vliv (-2).

Luční biotopy, zejména vysokostébelné, mají klíčový význam pro chřástala polního (*Crex crex*), který právě v této části k.ú. Strážné dlouhodobě hnízdil. Nejdéle při tom (až do roku 2015) právě v oblasti ZR2 a v přilehlé části Strážného směrem na sever. Chřástal polní (*Crex crex*) je rovněž předmětem ochrany PO CZ0521009 Krkonoše. Populace chřástala polního vykazuje velké populační výkyvy během let a proto krátkodobý výpadek hnízdění ještě neznamená, že se do dříve využívaného území časem nevrátí. Základní podmínkou ovšem je, aby v takovém území zůstaly zachovány vhodné hnízdní biotopy. Takovým biotopem je, mj., i biotop T1.6, který by změnou ZR2 přímo (záběr) i nepřímo (změna režimu podzemní vody) zanikl. Proto je nezbytné tuto část změny ÚP považovat za významně negativní (-2).

Pro ostatní dílčí plochy (ZR) pak je vliv na hnízdění chřástala menší. ZR 6, která leží nejbližší ZR 2 a tvoří ji pro chřástala rovněž vhodné biotopy T1.1 (mezofilní ovsíkové louky), i když jsou vhodné spíše jako potravní zdroj než jako hnízdiště. Zde lze vliv na chřástala polního klasifikovat jako mírný (-1).

Pro další ZR můžeme extrapolovat, že vliv na předmět ochrany v PO CZ0521009 Krkonoše chřástala polního (*Crex crex*) nebude významný, protože zde je už poměrně hustá zástavba a řada rušivých faktorů. Pro plochy ZR 1, 3, 5, 7, 8 a 9 lze vliv prakticky vyloučit. Jsou buď úplně (ZR 5) nebo částečně (ZR 1 a 3) zastavěné a ZR 7 je obklopeno stavbami. Význam ZR 9 (tenisové kurty) a ZR 8 (les) pro chřástala je prakticky nulový. Pro hodnotím vliv jako nulový (0).

Proto je možné jej připustit změnu těchto území podle požadavku na změnu ÚP Strážné. V každém případě ale jde o záměr přírodních stanovišť – předmětů ochrany v EVL CZ0524044 Krkonoše. Nutnou podmínkou takových záborů bude zavedení zmírňujících opatření. Ta spočívají v zavedení managementu v podobě sečení na odpovídajících lokalitách v katastru obce Strážné (Obr. 11, Obr. 12 a Obr. 13). Pro tento účel navrhujeme dvě plochy, na kterých jsme během terénních průzkumů zaznamenali nedostatečné sečení, včetně rozvoje náletových dřevin. Při jejich vymezování na základě katastru nemovitostí a porovnání hranic většiny těchto parcel s reálnou hranicí lesa je evidentní, že nesprávnou péčí o louky se zde les posunuje na úkor původních a kvalitních lučních biotopů.

7. ZÁVĚRY POSUZOVÁNÍ

V rámci hodnocení vlivů změny územního plánu obce Strážné na devíti konkrétních lokalitách na předměty ochrany v EVL CZ0524044 Krkonoše byly vyhodnoceny závěry terénních průzkumů, analýzy dat dostupných v databázích AOPK ČR a přehledu záborů jednotlivých biotopů podle databáze správy KRNP. Výsledkem hodnocení je závěr, shrnutý v Tab. 11.

7.1. Nehodnocené vlivy – nemožnost hodnocení

Jak bylo uvedeno v kap. 2.1., součástí zadání nebylo upřesnění infrastruktury nezbytné pro změnu využití jednotlivých ploch. Všechny výše uvedené závěry hodnocení vychází z předpokladu, že všechny hodnocené ZR přiléhají k existujícím cestám a že k nim nebudou budovány nové přístupové cesty a také že další infrastruktura (voda, odpady, elektřina, plyn, informační sítě atd.) budou realizovány podél stávajících komunikací a nikoliv otevřenými prostory mimo cesty.

Pouze v případě ZR č. 5, 7, 8 a 9 lze s jistotou konstatovat, že jejich napojení na sítě bud' nenaruší volný prostor (ZR č. 7), není nutné (ZR č. 8) nebo dokonce již existuje (ZR č. 9 a pravděpodobně i pro ZR č. 2, 5 a 6.

7.2. Návrh opatření k eliminaci a zmírnění vlivů na území soustavy Natura 2000

Po rozboru stavu lokality soustavy Natura 2000, předmětů ochrany, charakteru záměru, jeho doby provedení jsou navržena tato zmírňující opatření:

7.2.1. Zmírnění vlivů na předměty ochrany a celistvost EVL CZ0524044 Krkonoše

Jak je uvedeno v Tab. 11, změna využití **ZR č. 2** by znamenalo **významně negativní vliv (-2)** pro předmět ochrany EVL CZ0524044 Krkonoše – **přírodní stanoviště č. 6430 - vlhkomilná vysokobylinná lemová společenstva nížin horského až alpínského stupně** (v kvalitě I) a současně na předmět ochrany PO CZ0521009 Krkonoše, **chřástala polního (*Crex crex*)**. V obou případech jde vedle přímého vlivu na předměty ochrany rovněž narušením celistvosti (integrity) EVL a PO.

Plochy změny územního plánu **ZR č. 1, 3, 4 a 6** by znamenalo **mírně negativní vliv (-1)** na předměty ochrany EVL Krkonoše, a to především **zábory přírodních stanovišť**. V případě realizace změny současně na ZR 4 a ZR 6 dojde k praktickému vyčerpání limitu záboru stanoviště 6520 v kvalitě I v rámci k. ú. Strážné. To bude v budoucnu znamenat praktickou nemožnost realizovat jakýkoliv záměr na katastru obce, který bude umístěn na tomto stanovišti.

Realizace změny územního plánu na plochách **ZR 4 a 6** rovněž znamenají **mírně negativní vliv (-1)** na předmět ochrany PO CZ0521009 Krkonoše, **chřástala polního (*Crex crex*)**.

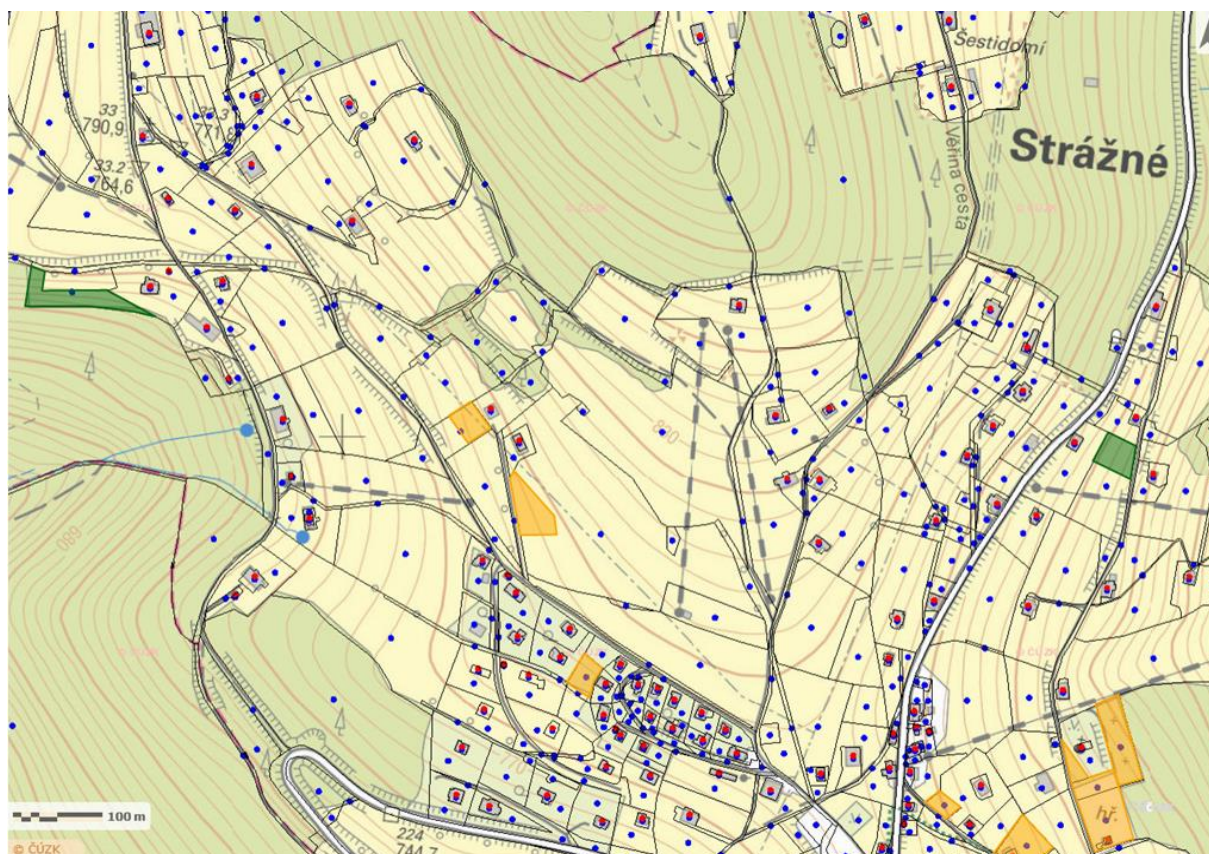
Změny na plochách **ZR č. 5, 7, 8 a 9**, které **neobsahují biotopy ani druhy – předměty ochrany** EVL CZ0524044 Krkonoše ani PO CZ0521009 Krkonoše ani je nepřímě neovlivňují, **nebudou mít na předměty ochrany i celistvost EVL a PO žádný vliv (0)**.

Rozsah záborů v jednotlivých změnách i v souhrnu byly vyhodnoceny v tabulce Tab. 11. Kromě vlivů významně negativních (které nelze zmírnit) a nulových (které není nutné zmírňovat) bylo pro plochy č. 1, 3, 4 a 6 konstatovány vlivy mírné (-1). Z toho vyplývá povinnost zmírnění takových vlivů.

Proto byly po projednání se starostou obce Strážné vybrány plochy, které bude obecní úřad udržovat sečením a tím zachová nebo zlepší jejich stav a druhové složení a nahradí zabraná stanoviště. Celkové umístění ploch, navržených k sečení pro náhradu záborů, je tmavě zeleně označeno na Obr. 11.

Na dalších obrázcích (Obr. 12, Obr. 13) jsou detaily ploch určených pro náhradu, se zvýrazněním charakteru přírodních stanovišť. Tato dvě území mají rozlohu 2.756 m² (p. č. 2531/1, Obr. 12) a 1.438 m² (část p. č. 2130/1, Obr. 13). Celkem je tedy k dispozici pro náhradní péči o 4.194 m², z toho většina bude po pravidelné péči směřovat k přírodnímu stanovišti č. 6510, menší část, v řádu větších stovek m², k přírodnímu stanovišti 6520.

Obr. 11 Plochy, navržené k sečení jako zmírnění záborů (tmavě zeleně) - celek



Zdroj: <http://webgis.nature.cz/mapomat/>

Obnova sečení na p. č. 2531/1 je obzvlášť cenná, protože jak je vidět na ortofotosnímku, zarůstá již keří, ale její vegetační potenciál byl ještě v posledním mapování biotopů ohodnocen tak, že zde ještě přežívá 50% původního stanoviště 6510. Louky na p. č. 2531/1 v současné době sečeny jsou, obec zde tedy přebírá na sebe povinnost louky sekat.

Louky budou sečeny ve stejných termínech, jako okolní travní porosty, tedy po domluvě se správou KRNAP, a to především s ohledem na hnízdění ptáků.

Obr. 12 Plocha č. 1, navržené k sečení jako zmírnění záborů (tmavě zeleně)



Zdroj: <http://webgis.nature.cz/mapomat/>

Obr. 13 Plocha č. 2, navržené k sečení jako zmírnění záborů (tmavě zeleně)



Zdroj: <http://webgis.nature.cz/mapomat/>

8. LITERATURA

- AGENTURA OCHRANY PŘÍRODY A KRAJINY ČESKÉ REPUBLIKY. [online]. Mapový portál Agentury ochrany přírody a krajiny České republiky. Dostupné na: <http://mapy.nature.cz> Dostupné online [online 15. 9. 2021]
- CHYTRÝ M., KUČERA T. & KOČÍ M. [eds], (2001): Katalog biotopů České republiky. Agentura ochrany přírody a krajiny CR, Praha, 307 pp.
- CHOBOT K. ET NĚMEC M. [eds], 2017: Červený seznam ohrožených druhů České republiky. Obratlovci. Příroda, Praha, 34: 1–182.
- DANIHELKA J., CHRTEK J. JR. & KAPLAN Z. (2012): Checklist of vascular plants of the Czech Republic. – Preslia 84: 647–811.
- GRULICH V. ET CHOBOT K. [eds], (2017): Červený seznam ohrožených druhů České republiky. Cévnaté rostliny – Příroda, Praha, 35: 1–178.
- PELZ, P., 2002: Ptáci rákosin a okolí vod. CD, Pelz – Biophon, Hlasy ptáků.
- ROTH, P., 2007: Metodika hodnocení významnosti vlivů při posuzování podle § 45i zákona č. 114/92 Sb., O ochraně přírody a krajiny, ve znění pozdějších předpisů. Věstník MŽP, částka 11.

Internetové zdroje

- <http://webgis.nature.cz/mapomat/> Dostupné online [online 14. 9. 2022]
- <https://natura2000.cz/Lokalita/Lokalita> [online 15. 9. 2022]
- https://portal.cenia.cz/eiasea/detail/SEA_HKK670P?lang=cs [online 15. 9. 2022]

Právní předpisy

- Nařízení vlády č. 208/2012 Sb., o vyhlášení evropsky významných lokalit zařazených na evropský seznam, v platném znění
- Nařízení vlády č. 318/2013 207/2016, Sb., kterým se mění nařízení vlády číslo 318/2013 Sb., o stanovení národního seznamu evropsky významných lokalit, ve znění nařízení vlády č. 73/2016 Sb.
- Směrnice evropského parlamentu a rady 2009/147/ES ze dne 30. listopadu 2009 o ochraně volně žijících ptáků (směrnice "o ptácích")
- Směrnice Rady 92/43/EHS o ochraně přírodních stanovišť, volně žijících živočichu a planě rostoucích rostlin
- Vyhláška MŽP ČR č. 395/1992 Sb., kterou se provádějí některá ustanovení zákona České národní rady č. 114/1992 Sb., o ochraně přírody a krajiny
- Vyhláška č. 142/2018 Sb., o náležitostech posouzení vlivu záměru a koncepce na evropsky významné lokality a ptačí oblasti a o náležitostech hodnocení vlivu závažného zásahu na zájmy ochrany přírody a krajiny
- Zákon č. 100/2001 Sb., o posuzování vlivů na životní prostředí, v platném znění
- Zákon č. 114/1992 Sb., o ochraně přírody a krajiny, v platném znění.

PŘÍLOHA Č. 1

Kopie autorizace k provádění posouzení podle § 45i zákona č. 114/1992 Sb.

Ministerstvo životního prostředí

ODESÍLATEL:

odbor druhové ochrany a
implementace mezinárodních závazků
Vršovická 65
100 10 Praha 10

ADRESÁT:

Vážený pan
RNDr. Vlastimil Kostkan, Ph.D.
Osvobození 36/43
783 35 Horka nad Moravou

V Praze dne 21. února 2018
Č.j.: MZP/2017/630/476

ROZHODNUTÍ

Ministerstvo životního prostředí (dále jen "ministerstvo") jako příslušný správní orgán podle § 45i odst. 3 zákona č. 114/1992 Sb., o ochraně přírody a krajiny, ve znění pozdějších předpisů (dále jen "zákon"), po provedeném správním řízení vyhovuje žádosti č. j. 35630/ENV/17 - 2217/630/17, kterou podal dne 25.5.2017

RNDr. Vlastimil Kostkan, Ph.D.
narozen dne 12.1.1962 v Kolíně,
bytem Osvobození 36/43, 783 35 Horka nad Moravou

a

**prodlužuje autorizaci
k provádění posouzení podle § 45i zákona.**

Autorizace se v souladu s § 45i odst. 3 zákona prodlužuje o dalších **5 let**, a to ode dne **7.3.2018**, jakožto dne vykonatelnosti tohoto rozhodnutí.

Autorizace je nepřenosná na jinou osobu.

Autorizaci je možno opakovaně prodloužit o dalších 5 let za podmínek stanovených vyhláškou č. 468/2004 Sb., o autorizovaných osobách podle zákona o ochraně přírody a krajiny (dále jen "vyhláška").

Odůvodnění:

Žadatel je držitelem autorizace k provádění posouzení podle § 45i zákona na základě rozhodnutí o udělení autorizace č. j. 7854/ENV/07 - 307/630/07 ze dne 6.3.2008, která

Ministerstvo životního prostředí, Vršovická 65, 100 10 Praha 10, (+420) 26712-1111, www.mzp.cz, info@mzp.cz

Ministerstvo životního prostředí

mu byla v souladu s § 45i odst. 3 zákona udělena na dobu 5 let a prodloužena na dobu 5 let rozhodnutím o prodloužení autorizace č. j. 90431/ENV/12 -3238/630/12 ze dne 28.11.2012.

Dne 25.5.2017 byla ministerstvu doručena žádost č. j. 35630/ENV/17 - 2217/630/17 o prodloužení uvedené autorizace. V souladu s ustanoveními § 45i odst. 3 zákona a § 5 vyhlášky ministerstvo ověřilo, zda žadatel splňuje podmínky pro udělení autorizace stanovené zákonem, a jelikož v období od předchozího udělení autorizace došlo ke změně skutečností rozhodných pro posouzení odborné způsobilosti autorizované osoby (od roku 2012, kdy byla autorizace prodloužena, došlo ke změnám právních předpisů souvisejících s činností autorizované osoby), nařídilo přezkoušení odborné způsobilosti žadatele.

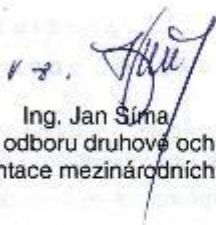
Přezkoušení se uskutečnilo dne 6.9.2017 s výsledkem "vyhověl", jak je uvedeno v záznamu z přezkoušení, který je součástí podkladového spisu pro vydání tohoto rozhodnutí.

Vzhledem k tomu, že z přezkoušení nevyplynuly skutečnosti bránící prodloužení autorizace, předložená žádost obsahuje všechny náležitosti a jsou tak splněny všechny podmínky pro prodloužení autorizace k provádění posouzení podle § 45i zákona, rozhodlo ministerstvo tak, jak je uvedeno ve výroku tohoto rozhodnutí.

Poučení o opravném prostředku:

Proti tomuto rozhodnutí lze podat rozklad ministru životního prostředí podáním na Ministerstvo životního prostředí, Vršovická 65, 100 10 Praha 10, a to ve lhůtě 15 dnů ode dne doručení tohoto rozhodnutí.



1-2. 
Ing. Jan Šima
ředitel odboru druhové ochrany
a implementace mezinárodních závazků

Potvrzuji, že se vzdávám možnosti podání rozkladu proti tomuto rozhodnutí.

Datum:

21.2. 2017

Podpis:



2/2

Ministerstvo životního prostředí, Vršovická 65, 100 10 Praha 10, (+420) 26712-1111, www.mzp.cz, info@mzp.cz