



Správa Krkonošského národního parku
Dobrovského 3, 543 01 Vrchlabí
tel.: (+420) 499 456 111
fax: (+420) 499 422 095
e-mail: podatelna@krap.cz
www.krap.cz

Dle rozdělovníku

| | | | | |
|----------------------|------------------|------------------------|-------|--------------|
| Váš dopis zn./ze dne | Naše značka | Vyřizuje | Linka | Vrchlabí dne |
| | KRNAP 05337/2025 | OSS/Ing. Slavičková/Kb | 512 | 28.4.2025 |

Veřejná vyhláška

Oznámení o návrhu opatření obecné povahy a výzva k uplatnění připomínek nebo námitek

Správa KRNAP jako správní orgán na úseku ochrany přírody příslušný dle § 78 odst. 2 zákona č. 114/1992 Sb., o ochraně přírody a krajiny, v platném znění, v souladu s § 25 a § 172 odst. 1 zákona č. 500/2004 Sb., správní řád, oznamuje vydání

Návrhu opatření obecné povahy o vyhrazení míst a o podmínkách vjezdu motorových vozidel a obytných přívěsů na území Krkonošského národního parku.

Na základě ustanovení § 16 odst. 2 písm. l) zákona o ochraně přírody a krajiny je na území národních parků mimo zastavěná území obcí a zastavitelné plochy obcí zakázáno vjíždět a setrávat s motorovými vozidly a obytnými přívěsy mimo silnice, místní komunikace a místa vyhrazená orgánem ochrany přírody, s výjimkou vjezdu a setrávání vozidel základních složek integrovaného záchranného systému, obecní policie, ozbrojených sil České republiky, Celní správy České republiky, Vězeňské služby České republiky, dalších orgánů veřejné moci, veterinární služby, vozidel správců vodních toků, provozovatelů vodovodů a kanalizací, energetických soustav, ropovodů, produktovodů a veřejných komunikačních sítí při plnění jejich úkolů nebo vozidel potřebných pro lesní a zemědělské hospodaření v národním parku a vozidel vlastníků a nájemců nemovitých věcí v souvislosti s jejich užíváním.

Tímto opatřením obecné povahy se v souladu § 78 odst. 3 písm. j) zákona o ochraně přírody a krajiny vyhrazuje účelové komunikace a místa k vjezdu motorových vozidel, na nichž se shora uvedený zákaz neuplatní za opatřením stanovených podmínek.

Návrh opatření obecné povahy tvoří přílohu tohoto oznámení a v úplném znění je zveřejněn na elektronické úřední desce Správy KRNAP <http://www.krap.cz/uredni-deska/> a na úředních deskách obcí ležících na území KRNAP.

Do návrhu opatření obecné povahy v listinné podobě lze nahlédnout v budově sídla Správy KRNAP na shora uvedené adrese.

spisový znak: 40.1.13
skartační znak: A 20

počet listů: 2
příloha: návrh OOP, mapy, popis tras
počet listů (svazků) přílohy: 29

bankovní spojení:
Česká národní banka
č. ú.: 000-5830601/0710

IČ: 00088455
DIČ: CZ00088455

Podle ustanovení § 172 odst. 4 správního řádu k návrhu opatření obecné povahy může kdokoli, jehož práva, povinnosti nebo zájmy mohou být opatřením obecné povahy přímo dotčeny, uplatnit u správního orgánu písemné připomínky. Připomínky vypořádává Správa KRNAP.

Podle § 172 odst. 5 správního řádu jsou vlastníci nemovitostí, jejichž práva, povinnosti nebo zájmy související s výkonem vlastnického práva mohou být opatřením přímo dotčeny, oprávněni podat písemné odůvodněné námitky. O námitkách rozhoduje Správa KRNAP.

Písemné a odůvodněné námitky a písemné připomínky lze k návrhu opatření obecné povahy uplatnit **po dobu 30 dnů od zveřejnění návrhu**. Místem pro doručení písemných námitek či připomínek je **Správa KRNAP, Dobrovského 3, 543 01 Vrchlabí**.

Připomínky i námitky by měly přiměřeně splňovat náležitosti podání podle ustanovení § 37 správního řádu, musí být patrné, kdo ji podává, které věci se týká, v čem spatřuje dotčenost svých práv a zájmů a co se navrhuje.

Řízení o návrhu opatření obecné povahy je písemné. Návrh opatření obecné povahy bude doplňovaný na základě výsledků projednávání.

Toto oznámení se v souladu s § 25 odst. 2 správního řádu považuje za doručené patnáctým dnem po vyvěšení na úřední desce Správy KRNAP.

Ing. Hana Slavíčková
vedoucí odboru státní správy

Příloha – pro zveřejnění způsobem umožňujícím dálkový přístup:

Návrh opatření obecné povahy o vjezdu vozidel na území Krkonošského národního parku s přílohami (slovní popis vyhrazených tras a 27 mapových listů s jejich grafickým zobrazením).

Doručuje se veřejnou vyhláškou vyvěšenou bezodkladně, na úředních deskách Správy KRNAP a obecních úřadů dotčených obcí. Obecní úřady se tímto žádají o vyvěšení tohoto oznámení na svých úředních deskách a zároveň o zveřejnění oznámení včetně příloh způsobem umožňujícím dálkový přístup.

Správa KRNAP
Vyvěšeno dne
Sejmuto dne

Obecní úřad / Městský úřad

.....
Vyvěšeno dne
Sejmuto dne

Rozdělovník

1. Obdrží k vyvěšení prostřednictvím DS

Správa Krkonošského národního parku, Dobrovského 3, 543 01 Vrchlabí

Město Harrachov, Harrachov 150, 512 46 Harrachov

Město Jablonec nad Jizerou, Jablonec nad Jizerou 277, 512 43 Jablonec nad Jizerou

Město Janské Lázně, Nám. Svobody 38, 542 25 Janské Lázně

Město Pec pod Sněžkou, Pec pod Sněžkou 230, 542 21 Pec pod Sněžkou

Město Rokytnice nad Jizerou, Horní Rokytnice 197, 512 44 Rokytnice nad Jizerou

Město Svoboda nad Úpou, Nám. Svornosti 474, 542 24 Svoboda nad Úpou

Město Špindlerův Mlýn, Špindlerův Mlýn 173, 543 51 Špindlerův Mlýn

Město Trutnov, Slovanské náměstí 165, 541 01 Trutnov

Město Vrchlabí, Zámek 1, 543 01 Vrchlabí

Město Žacléř, Rýchorské nám. 181, 542 01 Žacléř

Městys Černý Důl, Černý Důl 48, 543 44 Černý Důl

Městys Mladé Buky, Mladé Buky 186, 542 23 Mladé Buky

Obec Benecko, Benecko 190, 512 37 Benecko

Obec Dolní Dvůr, Dolní Dvůr 78, 543 42 Dolní Dvůr

Obec Horní Maršov, Bertholdovo náměstí 102, 542 26 Horní Maršov

Obec Jestřabí v Krkonoších, Roudnice 42, 514 01 Jilemnice

Obec Kořenov, Kořenov 480, 468 49 Kořenov

Obec Lánov, Prostřední Lánov 200, 543 41 Lánov

Obec Malá Úpa, Horní Malá Úpa 100, 542 27 Malá Úpa

Obec Poniklá, Poniklá 65, 512 42 Poniklá

Obec Rudník, Rudník 51, 543 72 Rudník

Obec Strážné, Strážné 129, 543 52 Strážné

Obec Víchová nad Jizerou, Víchová nad Jizerou 8, 512 41 Víchová nad Jizerou

Obec Vítkovice, Vítkovice 243, 512 38 Vítkovice v Krkonoších

2. Obdrží na vědomí prostřednictvím DS:

Ministerstvo životního prostředí, Odbor výkonu státní správy III, Resslova 1229/2A,
500 02 Hradec Králové

Liberecký kraj, U Jezu 642/2a, 461 80 Liberec 2

Královéhradecký kraj, Pivovarské náměstí 1245, 500 03 Hradec Králové

Příloha k čj. KRNAP 05337/2025

Správa Krkonošského národního parku ve Vrchlabí jako orgán státní správy ochrany přírody a krajiny pro území Krkonošského národního parku a jeho ochranného pásma (dále jen „Správa KRNAP“ a „KRNAP“) příslušný dle § 78 odst. 2 zák. č. 114/1992 Sb., o ochraně přírody a krajiny, ve znění pozdějších předpisů (dále jen „zákon“), vydává podle § 78 odst. 3 písm. j) zákona a § 171 a násl. zák. č. 500/2004 Sb., správní řád, ve znění pozdějších předpisů

NÁVRH

OPATŘENÍ OBECNÉ POVAHY č. 1/2025

o vyhrazení míst a o podmínkách vjezdu a setrvání motorových vozidel na území Krkonošského národního parku

ČI. I

(1) Na celém území KRNAP, s výjimkou zastavěných území obcí nebo zastavitelných ploch obcí, je zakázáno vjíždět a setrvávat motorovými vozidly a obytnými přívěsy mimo silnice, místní komunikace a mimo místa vyhrazená k vjezdu a setrvání vozidel Správou KRNAP¹.

(2) Tímto opatřením obecné povahy Správa KRNAP vyhrazuje účelové komunikace a místa k vjezdu motorových vozidel, na nichž se shora uvedený zákaz neuplatní, a stanoví pro ně podmínky vjezdu a setrvání.

(3) Správa KRNAP na území KRNAP nevyhrazuje tímto opatřením obecné povahy žádné účelové komunikace a místa pro vjezd a setrvání obytných přívěsů a autobusů.

(4) Správa KRNAP na území KRNAP nevyhrazuje tímto opatřením obecné povahy žádné účelové komunikace a místa pro vjezd a setrvání motorových vozidel v klidových územích².

¹ Zákaz vjezdu a setrvání podle § 16 odst. 2 písm. l) zákona č. 114/1992 Sb. se nevztahuje na vozidla základních složek integrovaného záchranného systému, obecní policie, ozbrojených sil ČR, Celní správy ČR, Vězeňské služby ČR, dalších orgánů veřejné moci, veterinární služby, vozidel správců vodních toků, provozovatelů vodovodů a kanalizací, energetických soustav, ropovodů, produktovodů a veřejných komunikačních sítí při plnění jejich úkolů nebo vozidel potřebných pro lesní a zemědělské hospodaření v KRNAP a vozidel vlastníků a nájemců nemovitých věcí v souvislosti s jejich užíváním

² V KRNAP je vyhlášeno osm klidových území podle § 17 zákona č. 114/1992 Sb.: KU01_KRNAP – Hřebeny západních Krkonoš, KU02_KRNAP – Hřebeny východních Krkonoš, KU03_KRNAP – Černá a Světlá hora, KU04_KRNAP – Tetřeví Boudy a Lesní bouda, KU05_KRNAP – Pomezí hřeben, KU06_KRNAP – Přední Rennerovky, KU07_KRNAP – Slatinná stráž, KU08_KRNAP – Lesní hřeben

Čl. II

Vyhrazená místa a důvody vjezdu motorových vozidel na území KRNAP

(1) K vjezdu motorových vozidel (vyjma autobusů a obytných přívěsů) se za dále stanovených podmínek na území KRNAP vyhrazují veřejně přístupné účelové komunikace a místa³ k obytným objektům a do obytných lokalit, jejichž soupis a grafické znázornění jsou uvedeny v Příloze č. 1 a Příloze č. 2 tohoto opatření (dále jen „vyhrazené komunikace“).

(2) Na tyto vyhrazené komunikace jsou za dále stanovených podmínek oprávněna vjíždět motorová vozidla:

- a) osob s trvalým pobytem⁴ na území KRNAP za účelem vlastní dopravy mimo území KRNAP a zpět do místa trvalého pobytu,
- b) zaměstnanců za účelem své vlastní dopravy na místo pracoviště sjednané v pracovní smlouvě či obdobné dohodě a zpět,
- c) praktických „lékařů ve službě“ a osob, které mají oprávnění k poskytování domácí zdravotní péče při poskytování zdravotní péče, označená zvláštním symbolem O5a nebo O5b⁵ platným pro konkrétní správní obvod některé z obcí na území KRNAP,
- d) poskytovatelů zdravotnické dopravní služby a poskytovatelů přepravy pacientů neodkladné péče při plnění jejich úkolů v konkrétním místě určení na území KRNAP označená dle platných právních předpisů⁶,
- e) podnikatelských subjektů provádějících na základě závazkového vztahu zásobování objektů anebo údržbářské, opravářské a stavební práce, komunální služby a služby obdobného charakteru (prádelny apod.), a dále provozovatelé a správci objektů, vyjma vozidel zajišťujících osobní dopravu pro cizí potřeby (tj. vozidla taxislužby nebo neveřejnou osobní dopravu pro cizí potřeby),
- f) osob a subjektů provádějících výzkumné a monitorační aktivity se souhlasem Správy KRNAP.

(3) Osoby s trvalým pobytem na území KRNAP a rovněž osoby s trvalým pobytem na území ochranného pásma KRNAP jsou za dále stanovených podmínek oprávněny vjíždět na všechny vyhrazené komunikace v katastru obce, ve které jsou k trvalému pobytu přihlášeny⁴.

(4) Dále jsou pro vjezd motorových vozidel návštěvníků KRNAP vyhrazeny komunikace k objektům sloužícím pro jejich ubytování, a to za účelem jejich příjezdu a odjezdu a nezbytných přesunů po dobu pobytu do místa ubytování a zpět po tímto opatřením pro

³ Zákon č. 13/1997 Sb., o pozemních komunikacích

⁴ Zákon č. 133/2000 Sb., o evidenci obyvatel

⁵ Speciální označení vozidel dle zák. č. 361/2000 Sb., o silničním provozu a vyhlášky č. 294/2015 Sb., kterou se provádějí pravidla provozu na pozemních komunikacích

⁶ Vyhláška č. 296/2012 Sb., o požadavcích na vybavení poskytovatele zdravotnické dopravní služby, poskytovatele zdravotnické záchranné služby a poskytovatele přepravy pacientů neodkladné péče dopravními prostředky a o požadavcích na tyto dopravní prostředky

daný objekt vyhrazené trase. Návštěvníci musí mít na konkrétní termín ubytovatelem potvrzenou rezervaci pobytu v objektu na území KRNP.

Čl. III

Podmínky vjezdu motorových vozidel na vyhrazené komunikace

(1) Nejvyšší povolená celková hmotnost vozidel, která vjíždějí na komunikace vyhrazené podle čl. II tohoto opatření, musí být nižší nebo rovna 10 tunám. V případě nutnosti vjezdu vozidla o celkové hmotnosti vyšší než 10 tun je nezbytné získat předem souhlas všech vlastníků komunikace.

(2) Vjezd na vyhrazené komunikace je, při splnění ostatních podmínek, možný pouze v době od 6:00 do 24:00 hodin. Toto neplatí pro osoby vyjmenované v čl. II odst. 2 písm. a) a b) a v čl. II odst. 3 tohoto opatření.

(3) Rychlost jízdy musí řidič přizpůsobit zejména svým schopnostem, vlastnostem vozidla a nákladu, předpokládanému stavebnímu a dopravně technickému stavu pozemní komunikace, její kategorii a třídě, povětrnostním podmínkám a jiným okolnostem, které je možno předvídat; smí jet jen takovou rychlostí, aby byl schopen zastavit vozidlo na vzdálenost, na kterou má rozhled⁷. Rychlost jízdy musí řidič přizpůsobit též s přihlédnutím k využití komunikací pěšími turisty a cyklisty.

(4) V období se sněhovou pokrývkou je vjezd na vyhrazené komunikace, po nichž současně vedou strojově upravované lyžařské stopy, umožněn pouze vozidlům určeným anebo přizpůsobeným pro provoz ve sněhu (sněžná rolba/skútr, čtyřkolka/automobil se sněžnými pásy).

Čl. IV

Podmínky setrvání motorových vozidel na území KRNP

(1) Setrváním motorového vozidla na území KRNP se pro účely tohoto opatření rozumí jeho odstavení nebo parkování.

(2) Všechny subjekty, které jsou oprávněny k vjezdu na vyhrazené komunikace, jsou oprávněny setrvat svým vozidlem pouze na místech/v prostorách, které byly pro účely setrvání motorových vozidel stavebně povoleny, anebo na místech a plochách pro účely setrvání Správou KRNP vymezených na základě výjimky dle ustanovení § 43 zákona.

(3) Každé vozidlo vjíždějící na území KRNP musí mít zajištěno místo k setrvání vozidla. Není-li tomu tak, lze vozidlem na území KRNP setrvat pouze krátkodobě a nejpozději do 2 hodin od prvotního vjezdu vozidlo musí opustit území KRNP.

⁷ Srovnej § 18 odst. 1 zákona č. 361/2000 Sb., o provozu na pozemních komunikacích a o změnách některých zákonů (zákon o silničním provozu).

(4) Místo k setrvání vozidla u ubytovacích objektů na území KRNAP musí být pro dané vozidlo rezervované k tomu oprávněnou osobou⁸ v systému podle čl. V tohoto opatření.

(5) Místo k setrvání u ostatních objektů musí být pro dané vozidlo rezervované k tomu oprávněnou osobou⁸.

Čl. V

Registrační systém a monitoring dopravy

(1) V rámci plnění úkolů na úseku ochrany přírody a krajiny jako veřejného zájmu chráněného zákonem je za účelem monitoringu dopravy na území KRNAP instalován telematický monitorovací systém s datově analytickou platformou a softwarovou aplikací (dále jen „systém“). Systém provozuje Správa KRNAP a potvrzuje vyhrazenou komunikaci určenou tímto opatřením pro vjezd ke konkrétní nemovitosti či do určité lokality, a to uživatelům v něm zaregistrovaným.

(2) Registrací v systému se rozumí vytvoření uživatelského účtu za účelem evidence vjezdů motorových vozidel a jejich setrvání na území KRNAP ke konkrétnímu objektu anebo odstavné ploše.

(3) Evidencí vjezdu motorového vozidla v systému se rozumí uvedení údajů nezbytných pro určení/vyhodnocení oprávněnosti vjezdu a setrvání, zejména se jedná o identifikaci subjektu, termín a registrační značku vozidla.

(4) Evidenci vjezdů motorových vozidel a jejich setrvání provádí uživatel registrovaný v systému nebo Správa KRNAP (informační centra, odbor státní správy aj.).

(5) Uživatel registrovaný v systému může evidovat jen vjezdy motorových vozidel subjektů specifikovaných v čl. II odst. 2 písm. b) a e) a v čl. II odst. 4 tohoto opatření a jejich setrvání, a to po vzájemné dohodě s těmito subjekty.

(6) Monitorovací brány umístěné v terénu zaznamenávají průjezd všech vozidel a systém následně vyhodnocuje automatizovanou formou splnění podmínek vjezdu určených tímto opatřením, zákonem, případně rozhodnutím Správy KRNAP dle § 43 zákona. Případy vjezdů, které systém vyhodnotí jako neoprávněné, postupuje k řešení Správě KRNAP.

(7) Dozor nad dodržováním tohoto opatření vykonává na základě zákona Správa KRNAP a stráž přírody, přičemž kontrole podléhají zejména případy, které systém vyhodnotí jako neoprávněné (např. systém zaznamená průjezd vozidla, které není registrováno v systému; systém zaznamená vozidlo návštěvníka ubytovaného na území KRNAP registrované v systému na komunikaci, která není tímto opatřením obecné povahy vyhrazena k objektu, ve kterém je návštěvník ubytován apod.).

⁸ Zpravidla se jedná o vlastníka/nájemce odstavné plochy k setrvání vozidel a jim na roveň postaveným osobám.

ČI. VI

Účinnost a ustanovení přechodná a zrušovací

- (1) Opatření obecné povahy podle § 173 odst. 1 správního řádu nabývá účinnosti patnáctým dnem po vyvěšení veřejné vyhlášky na úřední desce Správy KRNAP. Proti opatření obecné povahy nelze podat opravný prostředek (§ 173 odst. 2 správního řádu).
- (2) Po uplynutí 12 měsíců ode dne nabytí účinnosti tohoto opatření pozbývají platnosti veškeré doklady k vjezdu vyhotovené na základě opatření obecné povahy Správy KRNAP č. 2/2020 ze dne 1.7.2020 ve znění pozdějších změn a dodatků.
- (3) Zrušuje se opatření obecné povahy Správy KRNAP č. 2/2020 ze dne 1.7.2020.

Příloha č. 1 Soupis komunikací vyhrazených k vjezdu vozidel

Příloha č. 2 Grafické znázornění komunikací vyhrazených k vjezdu – 27 ks map

Odůvodnění návrhu:

Krkonošský národní park bývá dlouhodobě zařazován mezi nejvíce navštěvovaná a zároveň nejvíce antropogenně ovlivněná horská chráněná území v Evropě i ve světě (Flousek et al. 2007; Štursa 2013). Již v první polovině 80. let byl mezinárodní unií ochrany přírody (IUCN) zařazen na seznam 12 nejohroženějších národních parků světa, a to především díky antropogennímu ovlivnění lesních porostů. Přestože se stav lesních ekosystémů daří dlouhodobě zlepšovat (např. Kolář et al. 2015), další recentní problémy, které jsou spojeny především s klimatickou změnou a nadměrným využíváním území pro potřeby cestovního ruchu nadále přetrvávají a gradují (Materna et al. 2023). Zatímco dopady prvního uvedeného aspektu lze zatím pouze monitorovat či studovat, přímým dopadům spojeným s využíváním území lze alespoň částečně čelit prostřednictvím relevantních opatření v území.

Krkonoše v posledních letech ročně pravidelně navštíví kolem 4 milionů individuálních návštěvníků, kteří zde v součtu ročně stráví až 12 mil. návštěvních dnů (GSM data T-Mobile, databáze Správy KRNP), což v přepočtu na rozlohu činí z Krkonoš jedno z nejnavštěvovanějších chráněných území na světě. Ačkoliv obdobná mezinárodní srovnání mohou být do jisté míry zavádějící, podstatné jsou dosavadní poznatky o časoprostorových aspektech turismu v Krkonošském národním parku (např. CE-Traffic 2019; Erlebach & Málková 2021; Erlebach & Romportl 2021; T-Mobile 2023). Z dat pravidelného monitoringu je zřejmé, že návštěvnost v celém území s drobnými výkyvy dlouhodobě stoupá. Při managementu území je nutno zohlednit i další aktuální trendy návštěvnosti KRNP, které souvisí s rostoucí intenzitou pohybu v nočních a brzkých ranních hodinách, nebo s rostoucí intenzitou návštěvnosti před a zejména na konci letní turistické sezóny (Čtvrtníková & Erlebach 2025). Analýza posledních dostupných GSM dat mobilních operátorů (T-Mobile) potvrzuje rostoucí dynamiku rytmů návštěvnosti, jež se projevuje výraznými výkyvy mezi víkendovými a všedními dny. Řada studií prokazuje přímý vliv rostoucí návštěvnosti a dynamiky jejích časoprostorových vzorů na pokles celé řady skupin druhů, zejména ptáků a savců (Bötsch et al. 2017; Larson et al. 2019).

Rostoucí intenzita návštěvnosti dlouhodobě koreluje i s rostoucí intenzitou automobilové dopravy, a to nejen do nebo skrz území národního parku (viz data ze sčítání dopravy dostupná na: https://scitani.rsd.cz/CSD_2020/pages/map/default.aspx, tab. 1), ale také s vysokou intenzitou dopravy přímo v národním parku, zejména na trasách, které propojují jednotlivé oblasti a střediska (viz příloha odůvodnění, obr. 4). Tyto trasy leží přímo na území KRNP a podléhají jeho pravidlům a příslušné legislativě. Na tomto typu komunikací dochází k častému porušování pravidel týkajících se vjezdů do KRNP. Zatímco intenzitu automobilové dopravy na hřebenech Krkonoš lze označit z hlediska vývoje za stabilní až klesající, doprava v nižších polohách naopak spíše graduje (viz příloha odůvodnění).

Intenzivní automobilová doprava, zvláště v chráněných územích, s sebou přináší celou řadu negativních dopadů a procesů, které se mohou projevovat degradací ekosystémových služeb, snížením biodiverzity či zhoršením kvality zážitků návštěvníků a zároveň zhoršuje kvalitu života místních obyvatel (Zelenka 2012; Manning et al. 2014; Orsi 2015; Soliku & Schraml, 2018). Automobilová doprava v přírodních oblastech produkuje celou řadu nevyžádaných externalit, mezi které řadíme exhalaci emisí oxidů dusíku a uhlíku, emisí pevných částic a dalších látek, znečištění vodního prostředí, erozi cestní sítě a

disturbanci okolní vegetace, nebo naopak zavlékání nepůvodních a invazních druhů a rušení populací ohrožených druhů prostřednictvím hlukového a světelného znečištění (Monz et al. 2016).

Přímá mortalita druhů, kde jako nejnáchylnější skupiny populací lze uvést obojživelníky či bezobratlé (Bennett 2017) je jedním z přímo pozorovatelných produktů dopravy v přírodních oblastech. Přímě potvrzené je rovněž naopak zavlékání nepůvodních a invazních druhů, které je v Krkonoších již dlouhodobě monitorováno, a právě zpevněné cesty využívané automobilovou dopravou jsou jedním z hlavních zdrojů šíření (Vítková 2012, 2023). Nepřímě pozorovatelné faktory dopravy v národních parcích, kterým je v posledních dekádách věnována významná pozornost, jsou hlukové a světelné znečištění (Newport et al. 2014; Sordello et al. 2020). Je prokázáno, že zvukové projevy související s lidskou činností, mj. i dopravou, výrazně převyšují obvyklou míru krajinného hluku (soundscape), která je pro organismy přirozená (Buxton et al. 2017). Na zvukové a zároveň světelné antropogenní znečištění jsou přírodní oblasti citlivé zejména v nočních hodinách. Newport et al. (2014) uvádějí základní přehled studií, jež se věnovaly konkrétním vlivům světla na organismy a zmiňují následující problémy:

- Náhlé zvýšení světelné intenzity (typické pro projíždějící vozidla noční krajinou) narušuje vidění zvěře až po dobu několika hodin. To např. znemožňuje únik před predátory apod.
- Velká část obratlovců a většina bezobratlých jsou aktivními především v noci. Náhlé změny světelných i zvukových podmínek prostředí ovlivňují jejich časoprostorové vzory chování.
- Lokality s pravidelným osvětlením negativně ovlivňují reprodukční chování druhů. Hlukové i světelné znečištění v přírodních lokalitách způsobuje změnu chování nebo fyziologii druhů, zejména ovlivňuje pravidelnou migraci, stravovací a rozmnožovací návyky, což následně vede ke snížení abundance a mortalitě populací, zejména ptačích (Kok et al. 2023). Antropogenní hlukové znečištění, které je v chráněných územích spojováno především s dopravou, prokazatelně ovlivňuje chování divoké zvěře, zejména ohrožených druhů a rovněž zhoršuje vnímání jedinečných krajin ze strany návštěvníků, což snižuje jejich prožitky (Buxton et al. 2017).

Doprava v přírodních oblastech neovlivňuje pouze konkrétní druhy organismů, ale má negativní dopady na celé ekosystémy a může vést k jejich degradaci až celkové ztrátě (Geneletti 2003), což je primárně zapříčiněno rozdělením ekosystémů na menší celky a snížením jejich funkčních vlastností. Tento jev, který označujeme jako (dopravní) fragmentaci území (Anděl et al. 2005; Romportl et al. 2017), vede k rozdělení přirozených habitatů na menší celky, které již nemohou zastávat své původní ekosystémové funkce. Na riziko fragmentace krajiny Krkonošského národního parku, která souvisí s rostoucí automobilovou dopravou na vybraných trasách směřujících do klidových území, aktuálně upozorňují např. Janík et al. (2020) nebo Erlebach a Romportl (2021). Fragmentace krajiny je jedním z hlavních faktorů, které ohrožují přežití klíčových druhů KRNAP (Tomášek et al. 2023).

Přestože na území KRNAP dosud neproběhla komplexní studie zaměřená na dopady automobilové dopravy na konkrétní druhy a biotopy, při managementu území by se mělo vycházet z dosavadních poznatků a relevantních textů z dalších přírodních a chráněných území, ze kterých čerpá i toto odůvodnění. Dlouhodobě analyzovaná data poukazují na vysokou míru automobilové dopravy v KRNAP, která má lokálně rostoucí tendence. Mění se i její časoprostorové vzory. Tyto faktory se pak negativně odrážejí na přírodních podmínkách a předmětech ochrany KRNAP.

V Čl. I opatření je uvedena právní úprava vjezdu vozidel na území národních parků dle ust. § 16 odst. 2 písm. l) zákona 114/1992 Sb., o ochraně přírody a krajiny, v platném znění (dále jen ZOPK). Předmětné ustanovení na celém území KRNAP, vyjma zastavěných území obcí a zastavitelných ploch obcí, zakazuje vjezd a setrvání vozidel mimo silnice, místní komunikace a místa vyhrazená orgánem ochrany přírody.

Vzhledem ke skutečnosti, že na území KRNAP se nachází řada nejrůznějších objektů a vydávání individuálních výjimek ze zákazu stanoveného zákonem by představovalo značnou administrativní zátěž, přistoupila Správa KRNAP k vyhrazení míst ve smyslu zákona pro účely dopravy a přepravy.

Při omezení míst vyhrazených k vjezdu vozidel, resp. při určování vyhrazených komunikací Správa KRNAP dále zohlednila skutečnost, že opatřením nelze řešit vjezd vozidel vyjmenovaných v § 16 odst. 2 písm. l) ZOPK, když podmínky pro vjezd těchto vozidel stanoví přímo ZOPK, a podmínky stanovené v tomto opatření se na ně nevztahují.

Zákaz vjezdu neplatí pro vjezd a setrvávání vozidel subjektů uvedených v ust. § 16 odst. 2 písm. l) zákona v rámci plnění jejich úkolů anebo v souvislosti s užíváním nemovitých věcí jejich vlastníky či nájemci.

V Čl. II a III opatření, podle ust. § 78 odst. 3 písm. j) ZOPK, Správa KRNAP v rozsahu své územní působnosti vyhrazuje k vjezdu motorových vozidel (vyjma autobusů a obytných přívěsů) na území KRNAP veřejně přístupné účelové komunikace a místa k obytným objektům a do obytných lokalit a stanoví podmínky vjezdu vozidel na území KRNAP.

Soupis komunikací vyhrazených k vjezdu vozidel je uveden v Příloze č. 1 opatření. Oproti doposud platnému OOP Správy KRNAP č. 2/2020 byl soupis značně omezen, mimo jiné i dle závazného právního názoru Ministerstva životního prostředí ČR obsaženého v rozhodnutí čj. MZP/2021/550/161 z 1.3.2021, ze kterého lze dovodit, že všechny subjekty vjíždějící na území KRNAP, tedy nejen subjekty dle § 16 odst. 2 písm. l) ZOPK, jsou oprávněny se pohybovat na území KRNAP vozidlem pouze v rámci plnění svých pracovních úkolů, nebo v souvislosti s užíváním vlastních či pronajatých nemovitostí anebo za účelem obhospodařování lesních a zemědělských pozemků, a že tedy žádná vozidla nelze užít k motorizovaným výletům po území KRNAP; rovněž tedy i osoby ubytované na území KRNAP, mohou svým vozidlem dojet pouze k místu ubytování a stejnou trasou zpět z území KRNAP a nejsou oprávněny své vozidlo užít k motorizovaným výletům po území KRNAP.

Opatření dále stanoví, které subjekty a vozidlem jaké nosnosti jsou oprávněny vjíždět na vyhrazená místa na území KRNAP.

Vyjmenovány jsou subjekty nezbytné pro provoz objektů, které na území národního parku leží – zaměstnanci, kteří zde pracují, podnikatelské subjekty, které provádějí zásobování a údržbu apod.

Dále se opatření vztahuje na osoby, které mají na území národního parku trvalý pobyt, ale nevlastní tam žádnou nemovitost (zákon pamatoval pouze na vlastníky či nájemce nemovitostí na území národního parku bez ohledu na místo jejich trvalého pobytu) a na lékaře zdravotnické dopravní službu a přepravu pacientů. Další skupinou osob, na které se opatření vztahuje, jsou subjekty provádějící výzkumné a monitorační aktivity na území národního parku se souhlasem Správy KRNAP, která nemá kapacity provádět veškeré tyto aktivity vlastními pracovníky.

Opatření se vztahuje rovněž na osoby s trvalým pobytem na území ochranného pásma KRNAP, které jsou za opatřením stanovených podmínek oprávněny vjíždět na všechny vyhrazené komunikace v katastru obce, ve které jsou k trvalému pobytu přihlášeny. Nejpočetnější skupinou, na kterou se toto opatření vztahuje, jsou osoby, které mají na území národního parku zajištěno a ubytovatelem potvrzeno ubytování.

Vozidla či subjekty v Čl. II neuvedené jsou oprávněny vjíždět na území KRNAP pouze po udělení výjimky Správou KRNAP dle § 43 ZOPK, na kterou ovšem nemají právní nárok. Na území klidových zón se nevyhrazuje žádná místa k vjezdu vozidel. Správa KRNAP považuje tato území za tak cenná, že rozhodla již při vydávání předchozího opatření obecné povahy, že v těchto oblastech bude nastavena regulace ještě přísnější a bude možné do těchto oblastí vjíždět pouze na základě výjimky podle § 43 ZOPK udělené Správou KRNAP ve správním řízení. Správa KRNAP si uvědomuje, že se jedná o jisté omezení pro objekty, které se na tomto území nacházejí, nejedná se však o úpravu novou – v opatření obecné povahy z roku 2010 nebyla vyhrazena místa v 1. a 2. zóně KRNAP, v opatření obecné povahy z roku 2020 v klidových územích a zóně přírodní.

Specifickým způsobem řeší opatření pohyb trvale hlášených obyvatel na území KRNAP a jeho ochranného pásma. Tyto osoby se mohou pohybovat po vyhrazených komunikacích v rámci celé obce, kde jsou k pobytu přihlášeni. Toto opatření bylo přijato po diskusi s obcemi, které namítaly, že přílišné omezení vjezdů ovlivní sousedské spoluzití a komunitní život v obci.

V Čl. III opatření jsou stanoveny v souladu s § 78 odst. 3 písm. j) ZOPK podmínky vjezdu, které souvisí se stavem komunikací na území KRNAP a bezpečností pro uživatele komunikací, kteří nejsou nijak fyzicky odděleni – komunikace využívají zároveň motorová vozidla, cyklisté i pěší, na komunikacích nejsou vyznačeny pruhy, šířka komunikací neodpovídá běžným standardům, proto Správa KRNAP omezila tonáž vozidel na nejvýše 10 tun. Toto omezení lze prolomit v případě, že subjekt získá předchozí souhlas všech vlastníků komunikace. V případě, že se vozidla na komunikacích pohybují příliš rychle a neohledupně, nedochází pouze k nebezpečným situacím vůči uživatelům provozu, ale i k poškozování okolí komunikací, kam jsou ostatní uživatelé vytlačováni.

Kvůli omezení rušení fauny v časných ranních a nočních hodinách (důvody viz výše) je omezen vjezd na komunikace na území KRNAP časově, je možný od 6 hodin do 24 hodin. Toto omezení je nové, ale vychází ze zkušeností, kdy jsou pozorována vozidla jezdící v nočních hodinách a také ze zkušeností např. ze sousedního Karkonoského Parku Narodowego a jiných národních parků, kde je běžné, že je omezen i pěší pohyb v nočních hodinách.

(Za rok 2024 monitorovací systému zaznamenal cca 1100 případů vjezdů mezi 22. a 6. hod. a cca 700 případů vjezdů mezi 24. a 6. hod. Z těchto počtů ovšem nelze zjistit, kolik bylo nezákonných a kolik vykonáno držiteli zákonné výjimky či subjekty vyjmenovanými v OOP).

Tyto omezující podmínky opět neplatí pro subjekty vyjmenované v zákoně, ale pouze pro subjekty, na které se vztahuje toto opatření. Navíc byly z tohoto časového omezení vyňaty (i) osoby trvale bydlící na území KRNAP, (ii) osoby trvale bydlící v ochranném pásmu KRNAP, jedná-li se o vyhrazené komunikace v katastru obce, ve které jsou k trvalému

pobytu přihlášený, (iii) zaměstnanci, kteří na území národního parku pracují (pro provoz horských objektů je mnohdy nezbytné, aby zaměstnanci byli v práci už od časných ranních hodin).

Další ustanovení Čl. III má zabránit v zimním období zbytečnému ničení strojově upravovaných lyžařských stop, proto je možné na cesty, které jsou vyhrazené v tomto opatření a zároveň jsou strojově upravovány, vjíždět pouze vozidly, která jsou pohybu na sněhu určena či uzpůsobena. Vzhledem k hustotě strojově upravovaných tras a nezbytnosti dopravní obsluhy, která probíhá po týchž komunikacích, není možné vjezd na strojově upravované stopy zakázat úplně. Vyhrazení dalších samostatných tras by zase vedlo k další nežádoucí fragmentaci území.

V Čl. IV se opatření zabývá podmínkami setrvání vozidel na území národního parku. Pro setrvání lze využít pouze místa, která k tomu jsou určena a vyhrazena (buď rozhodnutím stavebního úřadu, nebo Správou KRNAP). Subjekty vjíždějící k jednotlivým objektům si musí dohodnout setrvání vozidla s vlastníkem či provozovatelem tohoto objektu, Správa KRNAP nemá pravomoc určovat jednotlivým subjektům, kde mají svá vozidla odstavit. Aby nedocházelo k odstavování vozidel mimo místa k tomu určená a zároveň byla zachována možnost obsluhy objektu či např. dovezení si zavazadel a rodiny k místu ubytování, toleruje opatření obecné povahy pohyb a setrvání vozidla na území národního parku po dobu 2 hodin od vjezdu do národního parku. Tato doba se jeví jako optimální.

Čl. V opatření ukotvuje už zavedenou praxi telematického monitoringu dopravy v Krkonošském národním parku. V podstatě pouze konstatuje existenci tohoto systému, obecně pojednává o registraci uživatele systému, o evidenci vjezdu apod. Registrace v systému Správy KRNAP je dobrovolná. Obecně lze říci, že pro subjekty, které vjíždí na území KRNAP pravidelně – zaměstnanci, zásobování apod., je výhodné tohoto systému využít, neboť se tak vyhnou tomu, aby je dodatečně pracovníci Správy KRNAP poptávali po doložení účelu jejich vjezdu. U krátkodobých vjezdů – což jsou většinou návštěvníci ubytování v objektech na území KRNAP – je vjezd návštěvníka evidován prostřednictvím v něm registrovaného ubytovatele, který zároveň řeší i dopravu v klidu, tj. přiděluje svým hostům místa k setrvání u objektu.

Čl. VI opatření stanovuje nabytí účinnosti opatření obecné povahy. Vzhledem k tomu, že vydání tohoto opatření předchází projednání s radou parku a dlouhodobě byla jeho příprava prezentována na úrovni rady i jednotlivých obcí a následovat bude i informační kampaň – nabude účinnosti nejdříve patnáctým dnem po vyvěšení na úřední desce – práce na přípravě jsou usměrňovány tak, aby opatření obecné povahy bylo účinné od 1.7.2025.

Aby byla zajištěna kontinuita a právní jistota subjektů, kterým byly vydány doklady k vjezdu podle doposud platného opatření obecné povahy, byla stanovena roční lhůta jejich platnosti (pokud na nich nebyla vyznačena platnost kratší).

Zdroje:

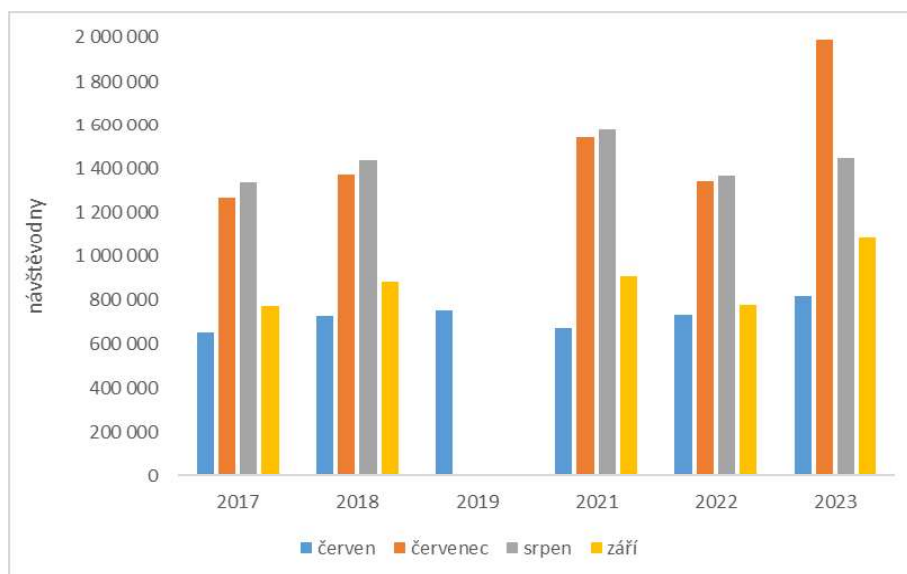
- ANDĚL P., GORČICOVÁ I., HLAVÁČ V., MIKO L. & ANDĚLOVÁ H. 2005: Hodnocení fragmentace krajiny dopravou. Metodická příručka. Praha: Agentura ochrany přírody a krajiny ČR, 99 s. ISBN 80-86064-92-1.
- BENNETT V. J. 2017: Effects of Road Density and Pattern on the Conservation of Species and Biodiversity. *Curr. Landscape Ecol. Rep.* 2: 1–11.
- BÖTSCH Y., TABLADO Z. & JENNI L. 2017: Experimental evidence of human recreational disturbance effects on bird-territory establishment. *Proc. R. Soc. B* 284: 20170846
- BUXTON R. T., McKENNA M. F., MENNITT D., KURT FRISTRUP K., CROOKS K., ANGELONI L. & WITTEMYER G. 2017: Noise pollution is pervasive in U.S. protected areas. *Science* 356: 531–533.
- CE-TRAFFIC 2019: Návštěvnost Krkonoš 2017, 2018, 1. a 2. Q 2019. Analytická studie - analýza návštěvnosti pohoří Krkonoše. (PDF). CE-Traffic Praha.
- ČTVRTNÍKOVÁ A. & ERLEBACH M. 2025: Krkonoše bez oddechu. *Krkonoše-Jizerské hory*, 2: 10–13.
- ERLEBACH M. & MÁLKOVÁ J. 2021: Současný stav a vývoj turismu v Krkonoších, Stan obecny i rozwój turystyki w Karkonoszach, Current state and development of tourism in the Krkonoše Mountains. In: Kilianová a kol., *Evropská ochrana přírody v kontextu ekoturistiky v česko-polském přhraničí*. Univerzita Palackého v Olomouci: 52–97.
- ERLEBACH M. & ROMPORTL D. 2021: Časoprostorová distribuce turismu v Krkonoších a jeho environmentální dopady. *Opera Corcontica* 58: 5–25.
- FLOUSEK J., HARTMANOVÁ O., ŠTURSA J. & POTOCKI J. (eds) 2007: *Krkonoše. Příroda, historie, život*. Baset, Praha.
- GENELETTI D. 2003: Biodiversity Impact Assessment of roads: an approach based on ecosystem rarity. *Environmental Impact Assessment Review* 23: 343–365.
- JANÍK T., ZÝKA V., SKOKANOVÁ H., BOROVEC R., DEMKOVÁ K., HAVLÍČEK M., CHUMANOVÁ E., HOUŠKA J. & ROMPORTL D. 2020: Vývoj krkonošské krajiny – od založení Krkonošského národního parku po současnost. *Opera Corcontica* 57: 65–76.
- KOK A. C. M., BERKHOUT B. W., CARLSON N. V., EVANS N. P., KHAN N., POTVIN D. A., RADFORD A. N., SEBIRE M., SHAFIEI S. S., SHANNON G. & WASCHER C. A. F. 2023: How chronic anthropogenic noise can affect wildlife communities. *Front. Ecol. Evol.* 11:1130075. doi: 10.3389/fevo.2023.1130075.
- KOLÁŘ T., ČERMÁK P., OULEHLE F., TRNKA M., ŠTĚPÁNEK P., CUDLÍN P., HRUŠKA J., BÜNTGEN U. & RYBNÍČEK M. 2015: Pollution control enhanced spruce growth in the “Black Triangle” near the Czech – Polish border. *Sci. Total Environ.*, 538: 703–711.
- LARSON C. L., REED S. E., MERENLENDE A. M. & CROOKS K. R. 2019: A meta-analysis of recreation effects on vertebrate species richness and abundance. *Conservation Science and Practice*, 1:e93. <https://doi.org/10.1111/csp2.93>
- MANNING R., LAWSON S., NEWMAN P., HALLO J. & MONZ CH. 2014: Principles of Sustainable Transportation in the National Parks. *The George Wright Forum* 31, 3: 345–358.
- MATERNA J., BŘEZINA S., HRAČARIK J., KUKAČKA L., HRÁZSKÝ Z., ČEJKOVÁ A., ŠTASTNÁ A., KRAUSE D. & JOSEFOVIČOVÁ A. 2023: Nejsitá budoucnost krkonošské tundry. *Ochrana přírody*, 2: 10–15.
- MONZ CH., D'ANTONIO A., LAWSON S., BARBER J. & NEWMAN P. 2016: The ecological implications of visitor transportation in parks and protected areas: Examples from research in US National Parks. *Journal of Transport Geography* 51: 27–35.
- NEWPORT J., SHORTHOUSE D. J. & MANNING A. D. 2014: The effects of light and noise from urban development on biodiversity: Implications for protected areas in Australia. *Ecological Man. & Rest.* 15, 3: 204 – 2014.
- ORSI F. (eds.) 2015: *Sustainable Transportation in Natural and Protected Areas*. Routledge, New York. 288 s.
- ROMPORTL D. (ed.) 2017: *Atlas fragmentace a konektivity terestrických ekosystémů v České republice*. AOPK ČR, Praha. ISBN 978-80-88076-50-6.

- SOLIKU O. & SCHRAML U. 2018: Making sense of protected area conflicts and management approaches: A review of causes, contexts and conflict management strategies. *Biological Conservation*, 222, 136–145.
- SORDELLO R., RATEL O., LACHAPELLE DE F. F., LEGER C., DAMBRY A. & VANPEENE S. 2020: Evidence of the impact of noise pollution on biodiversity: a systematic map *Environ. Evid.*, 9: 1–27. 10.1186/s13750-020-00202-y.
- ŠTURSA J. 2013: The development of opinions on the geo-biodiversity of the Giant Mountains' arctic-alpine tundra and its conservation. *Opera Corcontica* 50/S: 55–74.
- T-MOBILE 2023: Analýza návštěvnosti Krkonošského národního parku (KRNAP) v letech 2021 – 2023 (část roku). Analytická studie – projektová zpráva. (PDF). T-Mobile Praha.
- TOMÁŠEK V., VOLF O., MIKSLOVÁ K. & PELIKÁNOVÁ H. (eds.) 2023: Tetřivěk – Poslední šance? Správa KRNAP, 208 str.
- VÍTKOVÁ M., BRŮNA J., SÁDLO J., PERGLOVÁ I., FLEISCHHANS R. & PERG J. 2023: Invazní a expanzní druhy rostlin v horské krajině – využití predikčních modelů pro nastavení ideálního přístupu k managementu. *Opera Corcontica* 60: 5–38.
- VÍTKOVÁ M., VÍTEK O. & MÜLLEROVÁ J. 2012: Antropogenní změny vegetace nad horní hranicí lesa v Krkonošském národním parku s důrazem na vliv turistiky. *Opera Corcontica* 49: 5–30.
- ZELENKA J. 2012: Únosná kapacita v cestovním ruchu. *Czech Journal of Tourism*, roč. 1, č. 2, s. 114–134.

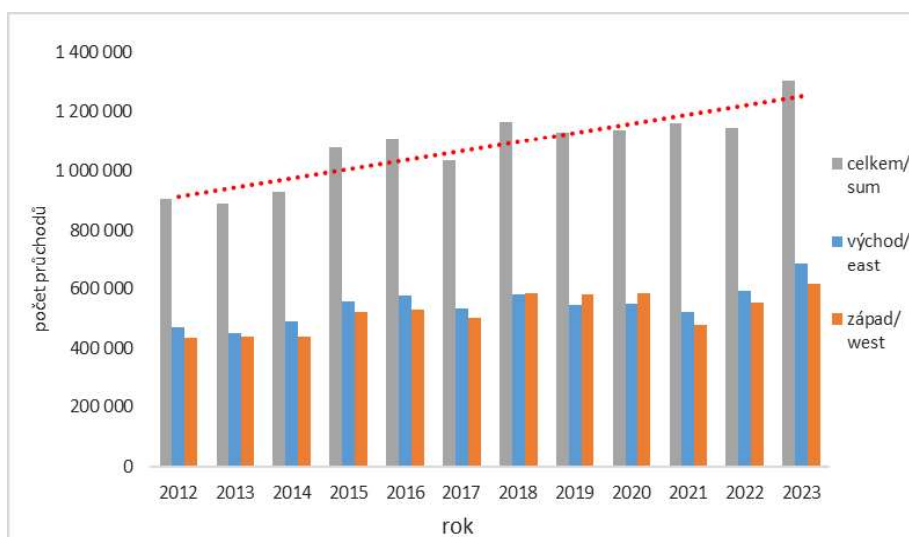
Přílohy:

Tab.1. Vývoj intenzity dopravy mezi roky 2010, 2016 a 2020 na vybraných měřených úsecích silnic I. a II. třídy. (zdroj: ŘSD, sčítání dopravy 2010, 2016 a 2020).

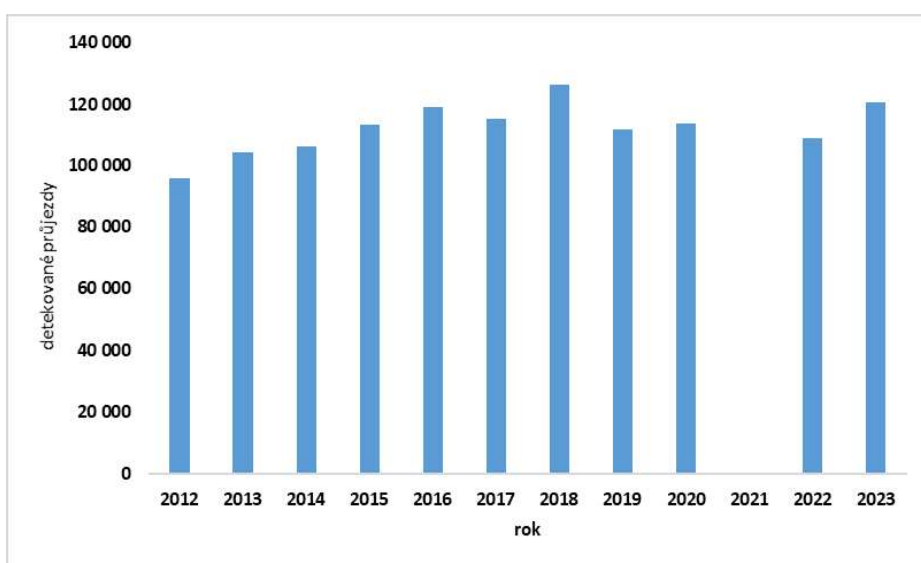
| Úsek (kód) | 2010 | 2016 | 2020 |
|---------------------------------------|---------------|---------------|---------------|
| Hrabačov – Vítkovice (5-2370) | 835 | 2 043 | 1 155 |
| Vítkovice – Horní Mísečky (5-2360) | 399 | nesčítáno | 835 |
| Dolní Rokytnice – Rokytno (5-2340) | 2 908 | 2 525 | 3 020 |
| Vrchlabí – Špindlerův Mlýn (5-1020) | 2 387 | 3 129 | 3 540 |
| Mýto – Harrachov (5-0290) | 3 133 | 3 467 | 3 659 |
| Svoboda nad Úpou – Temný Důl (5-1260) | 3 793 | 4 251 | 5 204 |
| Velká Úpa – Horní Malá Úpa (5-3440) | 930 | 837 | 1 377 |
| Velká Úpa – Pec p. S. (5-4460) | 1 796 | 2 336 | 2 182 |
| Janské Lázně – Černý Důl (5-4770) | 1 596 | 1 804 | 1 744 |
| CELKEM | 17 777 | 20 392 | 22 716 |



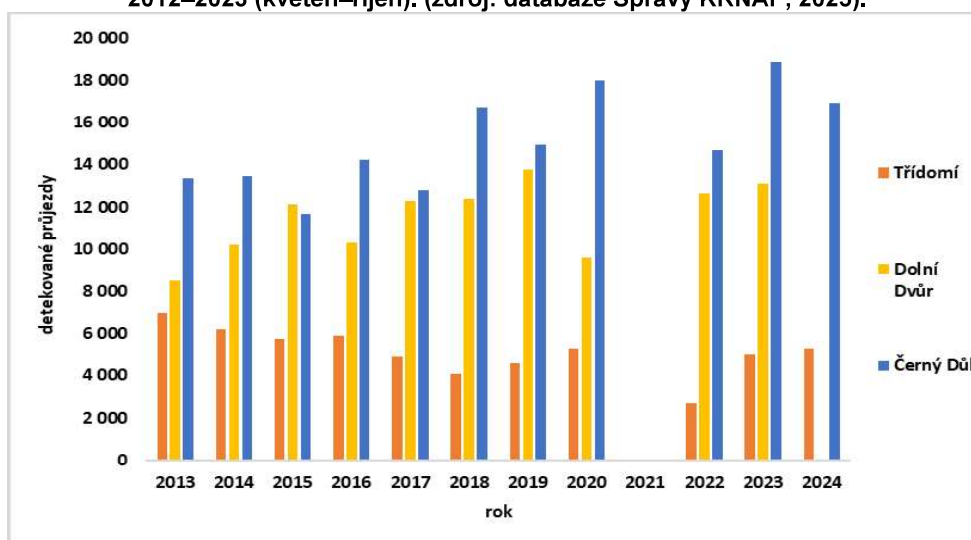
Obr. 1: Vývoj návštěvnosti celých Krkonoš během vybraných měsíců letní sezóny na základě dat mobilních operátorů (T-Mobile). (zdroj: databáze Správy KRNP, 2025).



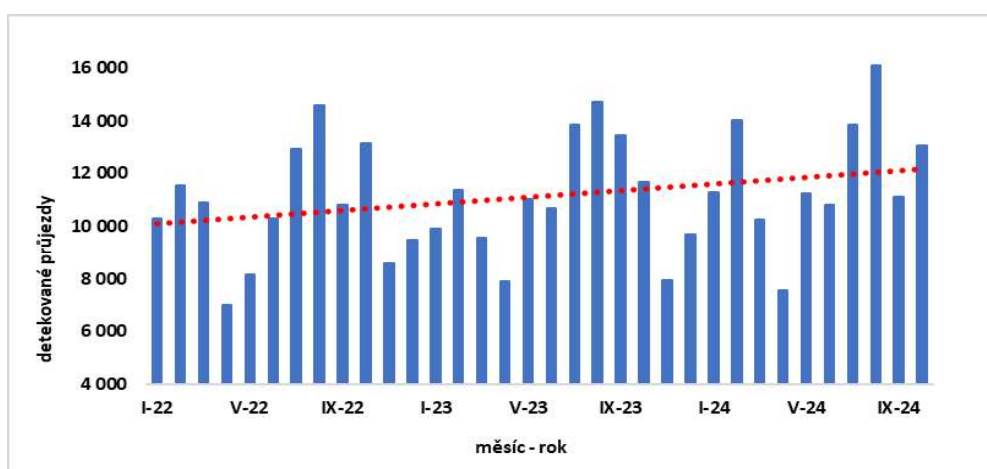
Obr. 2: Vývoj návštěvnosti hřebenových partií Krkonoš na základě dat automatických sčítačů v letech 2012–2023 (květen–říjen). (zdroj: databáze Správy KRNP, 2025).



Obr. 3: Vývoj detekovaných průjezdů vozidel v KRNP na základě dat automatických sčítačů v letech 2012–2023 (květen–říjen). (zdroj: databáze Správy KRNP, 2025).



Obr. 4: Vývoj detekovaných průjezdů vozidel v KRNP (polohy mezi středisky) na základě dat automatických sčítačů v letech 2013–2024 (květen–říjen). (zdroj: databáze Správy KRNP, 2025).



Obr. 5: Vývoj detekovaných průjezdů vozidel u Josefový boudy (Špindlerova bouda) v období leden 2022–říjen 2024 na základě dat automatických sčítačů. (zdroj: databáze Správy KRNP, 2025).

Projednáání v Radě parku:

Dle § 20 odst. 3 ZOPK byl návrh tohoto opatření obecné povahy projednán a dohodnut s Radou parku na jednání dne 17.3.2025.

V souladu s ustanovením § 172 odst. 1 správního řádu byl návrh opatření obecné povahy s odůvodněním doručen veřejnou vyhláškou Správy KRNAP čj. KRNAP 05337/2025 ze dne 28.4.2025 a rozeslán k vyvěšení na úředních deskách obecních úřadů v obcích, jejichž správních obvodech se opatření obecné povahy týká. Dotčené osoby byly vyzvány, aby k návrhu opatření podávaly písemné připomínky ve lhůtě do 28.5.2025.

Vypořádání připomínek:

(bude doplněno)

Rozhodnutí o námitkách:

(bude doplněno)

Poučení

Do opatření obecné povahy a jeho odůvodnění může každý nahlédnout v budově Správy Krkonošského národního parku, Dobrovského 3, Vrchlabí. Ve smyslu ustanovení § 173 odst. 2 správního řádu proti opatření obecné povahy nelze podat opravný prostředek. Podle ustanovení § 173 odst. 1 správního řádu opatření obecné povahy nabývá účinnosti patnáctým dnem po dni vyvěšení veřejné vyhlášky. Do opatření obecné povahy a jeho odůvodnění může každý nahlédnout u správního orgánu, který opatření obecné povahy vydal. Porušení opatření obecné povahy je postihováno jako přestupek na úseku ochrany přírody a krajiny.

PhDr. Robin Böhnisch
ředitel

Vyvěšeno na úřední desce Správy KRNAP dne: 29.4.2025

Sejmuto z úřední desky Správy KRNAP dne: