



# Z A D Á N Í

## změny č. 1

### územního plánu

# STRÁŽNÉHO

zpracované přiměřeně podle § 47 a § 55 odst. 2 stavebního zákona č. 183/2006 Sb. v platném znění a § 11 vyhlášky č. 500/2006 Sb., o územně analytických podkladech, územně plánovací dokumentaci a způsobu evidence územně plánovací činnosti, ve znění vyhlášky č. 458/2012 Sb., a přílohy č. 6 této vyhlášky

okres Trutnov; kraj Královéhradecký

### **konečné znění**

říjen 2013

*(toto znění bylo schváleno Zastupitelstvem obce Strážné dne 8. října 2013)*

*Předkládá pořizovatel:*

**Obecní úřad Strážné**

Strážné 129, 543 52 Strážné

**Tomáš Grégr** v. r.  
starosta obce

## OBSAH ZADÁNÍ

1. Důvody k pořízení Změny č. 1 ÚP Strážného a vymezení řešeného území.....	3
2. Požadavky vyplývající z politiky územního rozvoje, územně plánovací dokumentace vydané krajem, popřípadě z dalších širších územních vztahů.....	4
3. Požadavky na řešení vyplývající z územně analytických podkladů.....	5
4. Požadavky na rozvoj území obce .....	5
5. Požadavky na plošné a prostorové uspořádání území ( <i>urbanistickou koncepci a koncepci uspořádání krajiny</i> ) .....	7
6. Požadavky na řešení veřejné infrastruktury.....	8
7. Požadavky na ochranu a rozvoj hodnot území .....	8
8. Požadavky a pokyny pro řešení hlavních střetů zájmů a problémů v území.....	9
9. Požadavky vyplývající ze zvláštních právních předpisů ( <i>například požadavky na ochranu veřejného zdraví, civilní ochrany, obrany a bezpečnosti státu, ochrany ložisek nerostných surovin, geologické stavby území, ochrany před povodněmi a jinými rizikovými přírodními jevy</i> ) .....	10
10. Požadavky na vymezení zastavitelných ploch a ploch přestavby s ohledem na obnovu a rozvoj sídelní struktury a polohu obce v rozvojové oblasti nebo rozvojové ose.....	11
11. Požadavky na vymezení ploch a koridorů územních rezerv a na stanovení jejich využití, které bude nutno prověřit .....	11
12. Požadavky na prověření vymezení veřejně prospěšných staveb, veřejně prospěšných opatření a asanací, pro které bude možné uplatnit vyvlastnění nebo předkupní právo .....	11
13. Požadavky na prověření vymezení ploch a koridorů, ve kterých bude rozhodování o změnách v území podmíněno vydáním regulačního plánu, zpracováním územní studie nebo uzavřením dohody o parcelaci.....	11
14. Případný požadavek na zpracování variant a podmínky pro jejich posuzování .....	11
15. Požadavky na uspořádání obsahu návrhu Změny č. 1 a na uspořádání obsahu jejich odůvodnění s ohledem na charakter území a problémy k řešení včetně měřítek výkresů a počtu vyhotovení .....	12
16. Požadavky na vyhodnocení předpokládaných vlivů Změny č. 1 na udržitelný rozvoj území .....	12
17. Grafické přílohy zadání Změny č. 1 ÚP Strážného .....	13

## 1. Důvody k pořízení Změny č. 1 ÚP Strážného a vymezení řešeného území

Obec Strážné se nachází v Královéhradeckém kraji v obvodu ORP Vrchlabí, celé území obce leží v Krkonošském národním parku.

Obec Strážné má platnou územně plánovací dokumentaci, a to **územní plán Strážného** (ÚP Strážného), vydaný dne 1. listopadu 2011 (účinnosti nabyl dne 16. listopadu 2011).

**Zastupitelstvo obce Strážné schválilo usnesením č. 13 ze dne 9. dubna 2013 pořízení změny č. 1 ÚP Strážného** (dále jen „**Změna č. 1**“) z vlastního podnětu podle § 6 odst. 5 písm. a) zákona č. 183/2006 Sb., o územním plánování a stavebním řádu (stavební zákon), ve znění pozdějších předpisů (dále jen „stavební zákon“), v návaznosti na § 55 odst. 2.

**Pořizovatelem Změny č. 1 je Obecní úřad Strážné**, který zajistil v souladu s § 6 odst. 2 stavebního zákona splnění kvalifikačních požadavků pro výkon územně plánovací činnosti podle § 24 stavebního zákona uzavřením smlouvy s výkonným pořizovatelem, právnickou osobou, společností **PRISVICH, s.r.o.**, IČ 27101053, jejíž pracovník, **Ing. Ladislav Vich**, má osvědčení Ministerstva vnitra o zvláštní odborné způsobilosti v územním plánování č. 800017664 a splňuje kvalifikační požadavky vzdělání a praxe. **Uzavření smlouvy** se společností PRISVICH, s.r.o., na pořízení Změny č. 1 schválilo Zastupitelstvo obce Strážné **usnesením č. 14 ze dne 9. dubna 2013** podle § 6 odst. 6 písm. b) stavebního zákona.

Současně se schválením pořízení Změny č. 1 Zastupitelstvo obce Strážné pověřilo **usnesením č. 15 ze dne 9. dubna 2013** starostu obce Tomáše Grégra, jako „určeného zastupitele“ pro spolupráci s výkonným pořizovatelem změny č. 1 ve smyslu § 47 odst. 1 a násl. stavebního zákona.

V souvislosti s rozhodnutím zastupitelstva obce Strážné o pořízení Změny č. 1 bylo následně rozhodnuto, podle § 46 odst. 3 stavebního zákona Zastupitelstvem obce Strážné usnesením č. 17 a 18 ze dne 9. dubna 2013, o **16 návrzích na pořízení Změny č. 1**, které byly uplatněny na Obecním úřadu Strážné do 8. dubna 2013. Zastupitelstvem obce Strážné bylo schváleno do zadání Změny č. 1 zařadit 9 návrhů, kterým bylo vyhověno. Dále byly Zastupitelstvem obce Strážné schváleny 4 podněty ze strany obce Strážné, které mají být rovněž zařazeny do zadání Změny č. 1.

**Důvodem pořízení Změny č. 1** je realizovat usnesení Zastupitelstva obce Strážné a prověřit jednotlivé lokalizované záměry na změnu vymezení ploch s rozdílným způsobem využití, uplatněných vlastníky pozemků, a poté stanovit pro vymezené zastavitelné plochy a zastavěné území podmínky rozvoje území, ochrany jeho hodnot, urbanistické koncepce, uspořádání krajiny a koncepce veřejné infrastruktury, a případně vymezit veřejně prospěšné stavby a opatření.

**Řešené území Změny č. 1** (dále jen „řešené území“) je vymezeno **územím změnových lokality Z1-1, Z1-5 až Z1-7, Z1-9 až Z1-12**, které leží v katastrálním území Strážné, jsou plošně vymezeny v grafických přílohách zadání. **Podrobné informace o požadavcích na změnu platného ÚP Strážného jsou uvedeny v kapitole 4 tohoto zadání.**

**Lokality Z1-2 až Z1-4 a Z1-8 byly po projednání návrhu zadání Změny č. 1 vypuštěny a lokality zůstaly neobsazeny a v textu jsou označeny jako vypuštěné.**

**Území obce Strážného** tvoří jedno katastrální území Strážné o ploše 1767 ha v okrese Trutnov a kraji Královéhradeckém, počet obyvatel k 31. 12. 2012 byl 209.

## 2. Požadavky vyplývající z politiky územního rozvoje, územně plánovací dokumentace vydané krajem, popřípadě z dalších širších územních vztahů

**Politika územního rozvoje České republiky (PÚR)** byla schválena Vládou České republiky dne 20. 7. 2009, usn. č. 929.

Území obce Strážné leží mimo rozvojové oblasti a rozvojové osy, **spadá ale do specifické oblasti Krkonoše – Jizerské hory (SOB7)**. V rámci územně plánovací činnosti kraje a koordinace územně plánovací činnosti obcí byly v této specifické oblasti stanoveny úkoly (uvedeny jsou v textové části odůvodnění ÚP – kap. Ca). Rozvoj území dle územního plánu je přiměřeně v souladu s některými z těchto úkolů – zejména tím, že stanovuje úměrný rozsah nové zástavby a pomocí účinných regulativů usměrňuje podmínky využití. Ze schválené Politiky územního rozvoje ČR 2008 nevyplývá pro Změnu č. 1 žádný nový požadavek.

**Zásady územního rozvoje Královéhradeckého kraje (ZÚR)**, byly vydány dne 8. 9. 2011 (usnesením Zastupitelstva KH kraje. č. 22/1564/2011 ze dne 8. 9. 2011), účinnosti nabýly dne 16. 11. 2011.

V zásadách územního rozvoje jsou stanoveny „požadavky nadmístního významu na koordinaci územně plánovací činnosti obcí a na řešení v ÚPD obcí, zejména s přihlédnutím k podmínkám obnovy a rozvoje sídelní struktury“. Pro obec Strážné to jsou tyto požadavky:

- **SOB7 – specifická oblast Krkonoše – Jizerské hory** (úkoly související s polohou v SOB7 – viz předchozí odstavec „Politika územního rozvoje“)
- **TE1r – technická infrastruktura**, úz. rezerva pro koridor VVN 2×110 kV Vrchlabí – Špindlerův Mlýn (územním plánem Strážného respektováno)
- **ÚSES – biocentrum 85 – Prameny Úpy, biokoridor K22MB** (obojí územním plánem Strážného respektováno).

Žádné veřejně prospěšné stavby nejsou zásadami územního rozvoje na území obce Strážné navrhovány.

Pro Změnu č. 1 nevyplývají ze ZÚR žádné další nové požadavky.

V souladu s vyjádřením Krajského úřadu Královéhradeckého kraje, odboru územního plánování a stavebního řádu, oddělení územního plánování k návrhu zadání Změny č. 1, čj. 12535/UP/2013/Ji ze dne 1. července 2013 **se požaduje v návrhu Změny č. 1 reagovat** na to, že ZÚR Královéhradeckého kraje řadí území obce Strážné do specifické oblasti SOB7 Krkonoše – Jizerské hory, z čehož vyplývají konkrétní úkoly pro územní plánování, a další úkoly stanovuje ZÚR Královéhradeckého kraje pro koridory TE1r a ÚSES. **V návrhu Změny č. 1 je nutné vyhodnotit** návaznosti uvedených záměrů, které svým řešením přesahují hranice území obce Strážné a **uvést, jak návrh Změny č. 1 naplňuje požadavky ZÚR** Královéhradeckého kraje.

Z umístění území obce Strážné ve specifické oblasti SOB7 Krkonoše – Jizerské hory vyplývá z výše uvedeného vyjádření **požadavek**, aby v návrhu Změny č. 1 byly respektovány principy a podmínky stanovené ve **vyhodnocení vlivů ZÚR Královéhradeckého kraje na životní prostředí**, včetně opatření pro předcházení, snížení nebo kompenzaci všech zjištěných nebo předpokládaných závažných záporných vlivů na životní prostředí obsažených v kapitole 7. tohoto vyhodnocení, a dále **priority územního plánování kraje** stanovené v ZÚR Královéhradeckého kraje, které jsou určeny ke konkretizaci cílů a úkolů územního plánování a požadavků na udržitelný rozvoj území v územně plánovací činnosti měst a obcí.

Z hlediska širších územních vztahů, vzhledem k poloze a velikostem nových rozvojových lokalit, **nedojde Změnou č. 1** k žádným zásahům ani úpravám vazeb na sousední obce – města Pec pod Sněžkou, Špindlerův Mlýn a Vrchlabí, městys Černý Důl a obec Dolní Dvůr.

### 3. Požadavky na řešení vyplývající z územně analytických podkladů

Z územně analytických podkladů ORP Vrchlabí, aktualizovaných v roce 2012, vychází Strážné jako obec s vyváženým vztahem územních podmínek pro udržitelný rozvoj území. Ze SWOT analýzy vyplývá potřeba zejména:

- nedostatek parkovišť (ÚP řeší přestavbou polyfunkčního domu s parkovišti),
- pokles návštěvnosti (ÚP vytváří předpoklady pro stabilizaci rodinné rekreace, kondiční sportovní aktivity, agroturistiku, aj.),
- nespokojenost návštěvníků se službami a cenami (ÚP vytváří předpoklady pro zlepšení a rozšíření nabídky)
- nereálnost některých rozvojových záměrů vlivem přípravy nového zónování KRNAP (ÚP na rozdíl od ÚAP ORP nepočítá se spornými rozvojovými záměry, zvýšená ochrana extravilánu by mohla být pro obec výhodou)
- nedostatek financí/dotací na rozvoj extenzivního zemědělství (ÚP reaguje vytvořením podmínek pro vznik ekofaremu, agroturistiky)

Změna č. 1 bude reagovat na některé z výše uvedených požadavků – služby – penzion s restaurací – návrh Z1-6, řešení parkování – návrh Z1-7).

### 4. Požadavky na rozvoj území obce

O zařazení jednotlivých návrhů na pořízení Změny č. 1 a podnětů rozhodlo Zastupitelstvo obce Strážné usnesením č. 17 a 18 ze dne 9. dubna 2013. Číslo návrhů v usnesení neodpovídají číslu lokality změny; po dohodě s určeným zastupitelem byl dohodnut princip přečíslování s cílem zlepšení logiky a přehlednosti výkresů a textu. Transpozici uvádí následující tabulka.

Transpozice čísel návrhů v usnesení ZO na čísla lokalit změny č. 1												
návrh (podnět) č.	3	7	8	9	10	12	14	16	o-3	o-4	o-1	o-2
lokality Z-X	1	2	3	4	5	6	7	8	9	10	11	12

#### Lokalita Z1-1

prověřovaná plocha	SR – plochy smíšené obytné - rekreační
požadavek	možnost výstavby dalšího RD na odděleném pozemku (výměra min. 2000 m <sup>2</sup> )
stávající využití	SR – plochy smíšené obytné - rekreační

**Lokalita Z1-2** – vypuštěna

**Lokalita Z1-3** – vypuštěna

**Lokalita Z1-4** – vypuštěna

**Lokalita Z1-5**

prověřovaná plocha	SR – plochy smíšené obytné – rekreační
požadavek	možnost výstavby jednoho RD ve stabilizovaném zastavěném území
stávající využití	SR – plochy smíšené obytné - rekreační

**Lokalita Z1-6**

prověřovaná plocha	OM – občanské vybavení - komerční a malá zařízení
požadavek	Rekonstrukce na penzion s malou restaurací
stávající využití	SR – plochy smíšené obytné - rekreační

**Lokalita Z1-7**

prověřovaná plocha	SR – plochy smíšené obytné - rekreační
požadavek	možnost umístění garáží v zastavěném území, na ploše SR
stávající využití	SR – plochy smíšené obytné - rekreační, DS – dopravní infrastruktura - silniční

**Lokalita Z1-8 – vypuštěna****Lokalita Z1-9**

prověřovaná plocha	SR – plochy smíšené obytné - rekreační
požadavek	možnost výstavby RD
stávající využití	SR – plochy smíšené obytné - rekreační

**Lokalita Z1-10**

prověřovaná plocha	lyžařský vlek
požadavek	možnost výstavby paralelního lyžařského vleku
stávající využití	NP – plochy přírodní

**Lokalita Z1-11**

prověřovaná plocha	plocha N4b
požadavek	možnost navýšení podílu zastavěných a zpevněných ploch
stávající využití	SR – plochy smíšené obytné - rekreační

**Lokalita Z1-12**

prověřovaná plocha	plocha N4b
požadavek	možnost zvýšení zastavitelných ploch ze současných max. 200 m <sup>2</sup> na 250-300 m <sup>2</sup>
stávající využití	SR – plochy smíšené obytné - rekreační

**Požadavky na rozvoj území obce, resp. požadavky na řešení změn využití území v lokalitách označených Z1-1 až Z1-12 jsou uvedeny v následující tabulce „ZMĚNA Č. 1 ÚP STRÁŽNÉHO – PŘEHLED LOKALIT“.**

<b>ZMĚNA Č. 1 ÚP STRÁŽNÉHO – PŘEHLED LOKALIT ZMĚN</b>					
Označení lokality	Dotčené pozemky parc. č. v k. ú. Strážné	Rozloha lokality [m <sup>2</sup> ] (orient.)	Funkční využití území		Rozšíření zastavitelné plochy [m <sup>2</sup> ] (orient.)
			dle platného ÚP	navrhované změnou č. 1	
<b>Z1-1</b>	2186/1	7432	SR – plochy smíšené obytné – rekreační	SR – plochy smíšené obytné – rekreační s možností výstavby dalšího RD	–
<b>Z1-2</b>			<b>VYPUŠTĚNA</b>		
<b>Z1-3</b>			<b>VYPUŠTĚNA</b>		
<b>Z1-4</b>			<b>VYPUŠTĚNA</b>		



ZMĚNA Č. 1 ÚP STRÁŽNÉHO – PŘEHLED LOKALIT ZMĚN					
Označení lokality	Dotčené pozemky parc. č. v k. ú. Strážné	Rozloha lokality [m <sup>2</sup> ] (orient.)	Funkční využití území		Rozšíření zastavitelné plochy [m <sup>2</sup> ] (orient.)
			dle platného ÚP	navrhované změnou č. 1	
<b>Z1-5</b>	2086/6	3274	SR – plochy smíšené obytné – rekreační	SR – plochy smíšené obytné – rekreační s možností výstavby RD	–
<b>Z1-6</b>	st. 386	2096	SR – plochy smíšené obytné – rekreační	OM – občanské vybavení - komerční a malá zařízení	–
<b>Z1-7</b>	2086/12 2099/4	529	SR – plochy smíšené obytné - rekreační DS – dopravní infrastruktura - silniční	SR – plochy smíšené obytné – rekreační s možností výstavby garáží	–
<b>Z1-8</b>	VYPUŠTĚNA				
<b>Z1-9</b>	2899/10	2634	SR – plochy smíšené obytné - rekreační	SR – plochy smíšené obytné – rekreační s možností výstavby RD	–
<b>Z1-10</b>	část 2811/1 část 2815/2 část 2815/1 část 2845/1	1000	NP – plochy přírodní - louky	Lyžařský vlek	–
<b>Z1-11</b>	pouze plocha N4b	–	SR – plochy smíšené obytné - rekreační	SR – plochy smíšené obytné - rekreační s možností navýšení podílu zastavěných a zpevněných ploch	–
<b>Z1-12</b>	pouze plocha N4b	–	SR – plochy smíšené obytné - rekreační	SR – plochy smíšené obytné – rekreační s možností zvýšení zastavitelných ploch ze současných max. 200 m <sup>2</sup> na 250-300 m <sup>2</sup>	–

Při zpracování lokalit **Z1-1, Z1-5, Z1-6 a Z1-10** návrhu změny č. 1 řešit a reagovat na požadavky Správy Krkonošského národního parku uvedené ve vyjádření k návrhu zadání změny č. 1 pod čj. KRNAP 04961/2013 ze dne 18. července 2013 (poř. č. 14a vyhodnocení).

## 5. Požadavky na plošné a prostorové uspořádání území (urbanistickou koncepci a koncepci uspořádání krajiny)

Základní koncepce rozvoje území obce stanovená územním plánem je ovlivněna výjimečnou polohou obce v Krkonošském národním parku (tj. posilování harmonického vztahu mezi sídlem a krajinou, orientace na stabilizaci trvale žijících obyvatel a na služby cestovního ruchu pro klienty vyhledávající klidný pobyt, kondiční sportovní aktivitu v letní i zimní sezóně, agroturistiku apod., a tím vytvářet předpoklady pro stabilizaci trvale bydlících obyvatel, nutných pro zajištění fungujících služeb). Tato koncepce územního plánu nebude řešením Změny č. 1 narušena. **Požaduje** se pouze úprava zastavitelnosti – lokalita **Z1-11** a zvýšení zastavitelných ploch ze současných max. 200 m<sup>2</sup> na 250-300 m<sup>2</sup> – lokalita **Z1-12**.

Z přehledu lokalit v kapitole 4 je patrné, že záměry mají vesměs lokální charakter, resp. neovlivňují plošné a prostorové uspořádání krajiny.

Do podmínek využití území návrhu změny č. 1 („regulativů“) se požaduje zpracovat pro navrhovaný lyžařský vlek v lokalitě **Z1-10** následující podmínka: „Konkrétní záměr umístěného lyžařského vleku v lokalitě Z1-10 bude nutné v rámci jeho projektové přípravy předložit k vyjádření příslušnému úřadu, zda bude či nebude předmětem projektového posouzení (EIA) dle zákona č. 100/2001 Sb., o posuzování vlivů na životní prostředí (zákon o posuzování vlivů na životní prostředí), ve znění pozdějších předpisů.

## **6. Požadavky na řešení veřejné infrastruktury**

### **6.1. POŽADAVKY NA ŘEŠENÍ DOPRAVNÍ INFRASTRUKTURY**

Změna č. 1 nezasahuje do koncepce dopravy vydaného územního plánu.

Bude navrženo a prověřeno napojení nových zastavitelných ploch na dopravní infrastrukturu.

### **6.2. POŽADAVKY NA ŘEŠENÍ KONCEPCE TECHNICKÉ INFRASTRUKTURY**

Změna č. 1 bude respektovat stávající i nově navrhovaná zařízení technické infrastruktury, včetně příslušných ochranných pásem.

#### **Vodohospodářské sítě**

Koncepce zásobování území obce pitnou vodou bude v návrhu Změny č. 1 doplněna o údaje, vyplývající z požadovaných bilancí nově navrhovaných ploch.

Návrh Změny č. 1 bude řešit koncepci odkanalizování nově definovaných území a bude se podle potřeby zabývat řešením dopadů nově zastavovaných ploch na odtokové poměry v území.

#### **Zásobování zemním plynem**

Plyn není v obci zaveden. Požadavky se nestanovují.

#### **Zásobování elektrickou energií**

Změna č. 1 se nedotýká koncepce zásobování obce Strážného elektrickou energií.

#### **Nakládání s odpady**

Změna č. 1 se nedotýká koncepce likvidace odpadů na území obce Strážného.

### **6.3. POŽADAVKY NA ŘEŠENÍ OBČANSKÉHO VYBAVENÍ**

Změna č. 1 vymezuje nové plochy pro občanskou (veřejnou) vybavenost v **lokality Z1-6**.

### **6.4. POŽADAVKY NA ŘEŠENÍ VEŘEJNÝCH PROSTRANSTVÍ**

Požadavky na veřejná prostranství obecně řeší § 7 a § 22 vyhlášky č. 501/2006 Sb., o obecných požadavcích na využívání území, které je nutno při řešení všech lokalit změny respektovat. Součástí veřejných prostranství se stanou rovněž obslužné, pěší a cyklistické komunikace, zařazené mezi požadavky na dopravní infrastrukturu.

## **7. Požadavky na ochranu a rozvoj hodnot území**

Změna č. 1 bude v dotčené lokalitě změny usilovat o zajištění trvale udržitelného rozvoje všech složek území a osídlení – tedy zachování historických, kulturních a přírodních hodnot v území při zajištění podmínek pro rozvoj obce.

#### **Dotčení prvků ÚSES a zájmů ochrany přírody a krajiny**

V návrhu Změny č. 1 nedojde k dotčení vymezených prvků územního systému ekologické stability (ÚSES).



### **Ochrana nemovitých kulturních památek**

Změnou č. 1 nebudou dotčeny zájmy státní ochrany památkové péče. Na území obce se nacházejí nemovité kulturní památky **kostel evangelický** (číslo rejstříku 24430/6-5052), **venkovská usedlost čp. 103** (číslo rejstříku 12501/6-6037) a **venkovská usedlost čp. 105** (číslo rejstříku 12502/6-6034).

### **Ochrana zemědělského půdního fondu (ZPF)**

V návrhu Změny č. 1 bude provedeno vyhodnocení důsledků navrhovaného řešení změny na zemědělský půdní fond.

Plochy zemědělské půdy, navrhované k nezemědělskému využití, budou v návrhu Změny č. 1 územního plánu doloženy konkrétními údaji o výměře, kultuře a bonitovaných půdně ekologických jednotkách, podklady budou zpracovány ve smyslu zásad ochrany ZPF, uvedených v ustanovení § 4 zákona č. 334/1992 Sb., o ochraně zemědělského půdního fondu a ust. § 3 a 4 vyhlášky č. 13/1994 Sb., kterou se upravují některé podrobnosti zákona o ochraně ZPF.

### **Ochrana pozemků určených k plnění funkcí lesa (PUPFL)**

Řešené území Změny č. 1 se nedotýká PUPFL, **lokality Z1-1, Z1-2, Z1-4 a Z1-5** leží ve vzdálenosti do 50 m od okraje lesa.

U **lokality Z1-4** se dle údajů z katastru nemovitostí nejedná o pozemky určených k plnění funkcí lesa, ale o trvalý travní porost.

### **Ochrana ovzduší**

Změnou č. 1 nebudou dotčeny zájmy ochrany ovzduší.

## **8. Požadavky a pokyny pro řešení hlavních střetů zájmů a problémů v území**

Změnou územního plánu nebudou dotčeny územním plánem stanovené zásady ochrany a rozvoje přírodních, civilizačních a kulturních hodnot území, včetně urbanistického, architektonického a archeologického dědictví; těmito hodnotami jsou zejména:

- polohový potenciál obce – celé území je součástí Krkonošského národního parku (SV cíp leží v I. zóně KRNAP, navazující území – Světlý vrch, Zadní Renerovky – v zóně II., zbytek území obce v zóně III.)
- čtyři přírodní památky lokalizované v k. ú. Strážné (PP Lom Strážné, PP Herlíkovické štolý, PP Klínový potok, PP Prameny Úpy)
- nemovité kulturní památky (bez čp. – evangelický kostel Herlíkovice, čp. 103 – venkovská usedlost Zadní Renerovky, čp. 105 – venkovská usedlost),
- další architektonicky cenné stavby a urbanistické hodnoty (urbanistická struktura a charakter zástavby)
- ÚSES, (především se na území obce nachází velká část nadregionálního biocentra č. 85 – Prameny Úpy, dále se vyskytuje část ochranného pásma nadregionálního biokoridoru K22, při hranici řešeného území prochází regionální biokoridor 655 s regionálním biocentrem 1655 – Labská soutěska)
- řešené území je též dotčené soustavou Natura 2000, tvořící soustavu chráněných území evropského významu
- lesy, vodní toky

- uspořádání vegetačních celků a prvků v sídle i v krajině
- registrované významné krajinné prvky (VKP)

## **9. Požadavky vyplývající ze zvláštních právních předpisů**

*(například požadavky na ochranu veřejného zdraví, civilní ochrany, obrany a bezpečnosti státu, ochrany ložisek nerostných surovin, geologické stavby území, ochrany před povodněmi a jinými rizikovými přírodními jevy)*

Změnou č. 1 nebudou dotčeny zájmy obrany státu, civilní obrany.

### **9.1. POŽADAVKY NA OCHRANU VEŘEJNÉHO ZDRAVÍ**

V řešeném území musí být dodržovány všechny platné hygienické předpisy. V dokumentaci Změny č. 1 bude předepsáno, že nové stavby musí mít vyřešeno zásobování pitnou vodou a nezávadnou likvidaci odpadních vod podle platných předpisů.

### **9.2. POŽADAVKY NA POŽÁRNÍ OCHRANU**

Z hlediska zájmů **požární a civilní ochrany** bude návrh Změny č. 1 obsahovat:

1. požadavek na parametry přístupových komunikací k objektům a zástavbám podle charakteru jejich požárního nebezpečí vyplývajícího z požadavků ČSN o požární bezpečnosti staveb.
2. jednoznačné řešení zásobování požární vodou dle ČSN 73 0873, vztahující se k zamýšleným lokalitám změn, a to ve vztahu k jejich charakteru.
3. požadavek na splnění § 41 odst. 1 písm. b) vyhl. č. 246/2001 Sb., a to v případě nutnosti podle požadavku na technologie provozu a stavebního využití zamýšlené zástavby.
4. požadavky civilní ochrany v souladu s § 19 odst. 1 písm. k) zákona č. 183/2006 Sb., vyhláškou č. 380/2002 Sb. a stanoviskem dotčeného orgánu.

### **9.3. POŽADAVKY NA OCHRANU LOŽISEK NEROSTNÝCH SUROVIN**

Na území obce Strážné se **nevyskytuje** žádné ložisko, dobývací prostor ani chráněné ložiskové území, které by bylo nutné respektovat.

Sesuvy ani poddolovaná území, tj. území s nepříznivými inženýrsko-geologickými poměry ve smyslu § 13 zákona č. 62/1988 Sb., v platném znění, se v řešeném území nevyskytují.

### **9.4. POŽADAVKY NA GEOLOGICKÉ STAVBY ÚZEMÍ**

Požadavky na geologické stavby se nestanovují.

### **9.5. POŽADAVKY NA OCHRANU PŘED POVODNĚMI A JINÝMI RIZIKOVÝMI PŘÍRODNÍMI JEVI**

Požadavky vyplývající ze zvláštních právních předpisů se **nestanovují**.

Rozsah a charakter navrhovaných ploch (bydlení v RD) nevyvolává potřebu řešit v území obce retenci dešťových vod.

Rizikové přírodní jevy se v území nevyskytují.

## **10. Požadavky na vymezení zastavitelných ploch a ploch přestavby s ohledem na obnovu a rozvoj sídelní struktury a polohu obce v rozvojové oblasti nebo rozvojové ose**

**Obec Strážné** není součástí žádné rozvojové oblasti ani rozvojové osy, spadá ale do specifické oblasti Krkonoše – Jizerské hory (SOB7)

Rozvoj obce ve změně č. 1 je zaměřen hlavně na definování ploch pro bydlení, které jsou popsány v **kapitole 4**.

Jako plochu přestavby se požaduje ve Změně č. 1 vymežit **lokalitu Z1-6**.

## **11. Požadavky na vymezení ploch a koridorů územních rezerv a na stanovení jejich využití, které bude nutno prověřit**

Požadavky na vymezení ploch a koridorů územních rezerv se **nestanovují**, v návrhu změny se jejich vymezení nepředpokládá.

## **12. Požadavky na prověření vymezení veřejně prospěšných staveb, veřejně prospěšných opatření a asanací, pro které bude možné uplatnit vyvlastnění nebo předkupní právo**

Na území obce Strážné nebudou Změnou č. 1 do ÚP Strážného doplněny nebo z něj vypuštěny, popř. upraveny, žádné veřejně prospěšné stavby a veřejně prospěšná opatření.

Změna č. 1 nepředpokládá plošné asanační zásahy v území.

## **13. Požadavky na prověření vymezení ploch a koridorů, ve kterých bude rozhodování o změnách v území podmíněno vydáním regulačního plánu, zpracováním územní studie nebo uzavřením dohody o parcelaci**

Požadavky na vymezení ploch a koridorů, ve kterých bude uloženo prověření změn jejich využití územní studií nebo uzavřením dohody o parcelaci, se nestanovují.

Zadání Změny č. 1 nestanovuje žádné požadavky na vymezení ploch a koridorů, pro které by regulační plán stanovil podmínky pro rozhodování o změnách jejich využití.

## **14. Případný požadavek na zpracování variant a podmínky pro jejich posuzování**

Vzhledem k rozsahu a charakteru Změny č. 1 se zpracování variant nepožaduje.

## 15. Požadavky na uspořádání obsahu návrhu Změny č. 1 a na uspořádání obsahu jejich odůvodnění s ohledem na charakter území a problémy k řešení včetně měřítek výkresů a počtu vyhotovení

Návrh Změny č. 1 bude zpracován v souladu se stavebním zákonem a přiměřeně v rozsahu přílohy č. 7 k vyhlášce č. 500/2006 Sb., o územně analytických podkladech, územně plánovací dokumentaci a způsobu evidence územně plánovací činnosti.

Územně plánovací dokumentace návrhu Změny č. 1 bude obsahovat:

I. Změnu č. 1 územního plánu Strážného

II. Odůvodnění Změny č. 1 územního plánu Strážného

**Textová část** bude sledovat navrhované změny a bude navazovat na dosavadní řešení ve všech změnou dotčených částech. V případě veřejně prospěšných staveb a opatření bude textová část obsahovat pouze jejich vymezení, bez soupisu dotčených pozemků.

**Grafická část** bude zpracována nad dosavadním územním plánem (v šedých odstínech) a bude (dle potřeby) zahrnovat nezbytné výřezy území. Budou zpracovány jen ty výkresy, které mohou být Změnou č. 1 měněny.

### Počet vyhotovení

Návrh s odůvodněním Změny č. 1 budou odevzdány ve 2 vyhotoveních pro společné jednání a v 1 vyhotovení pro veřejné projednání, po vydání (čistopis) pak ve 4 vyhotovení, vše bude odevzdáno také 1× na CD ve formátu PDF a čistopis také ve zdrojovém formátu.

## 16. Požadavky na vyhodnocení předpokládaných vlivů Změny č. 1 na udržitelný rozvoj území

Území celé obce se nachází v ptačí oblasti Krkonoše (CZ0521009) a zároveň v evropsky významné lokalitě Krkonoše (CZ0524044).

U záměrů řešených Změnou č. 1 se nepředpokládá významný vliv překládané koncepce samostatně i ve spojení s jinými projekty na příznivý stav předmětu ochrany a celistvost evropsky významných lokalit nebo ptačích oblastí stanovených příslušnými vládními nařízeními (Natura 2000).

**Správa Krkonošského národního parku**, jako příslušný orgán ochrany přírody a krajiny podle § 45i odst. 1 zákona č. 114/1992 Sb., vydala k návrhu zadání změny č. 1 stanovisko čj. KRNAP 05630/2013 ze dne 21. srpna 2013, podle kterého lze vyloučit významný vliv předložené koncepce, návrhu zadání změny č. 1, na příznivý stav předmětu ochrany nebo celistvost evropsky významné lokality Krkonoše nebo ptačí oblasti Krkonoše.

**Orgán posuzování vlivů na životní prostředí**, Krajský úřad Královéhradeckého kraje, příslušný podle § 20 písm. h) a § 22 písm. e) zákona č. 100/2001 Sb., o posuzování vlivů na životní prostředí, ve svém stanovisku čj. 13556/ZP/2013 ze dne 23. září 2013 na základě § 10i odst. 3 zákona č. 100/2001 Sb. uvádí, že změnu č. 1 ÚP Strážného není nutno posoudit z hlediska vlivů na životní prostředí (tzv. SEA).

Na základě stanovisek orgánu ochrany přírody a orgánu posuzování vlivů na životní prostředí, jejichž závěry jsou uvedeny výše, se nepožaduje zpracovat vyhodnocení předpokládaných vlivů změny č. 1 na udržitelný rozvoj území.

## 17. Grafické přílohy zadání Změny č. 1 ÚP Strážného

- Příloha č. 1: Přehledná mapa oblasti** (na podkladě výřezu platného výkresu ploch a koridorů nadmístního významu ZÚR Královéhradeckého kraje a ZÚR Libereckého kraje), bez měřítka
- Příloha č. 2: Vymezení lokalit změn Z1-1, Z1-5 až Z1-7, Z1-9 až Z1-10** na podkladě hlavního výkresu ÚP Strážného, bez měřítka



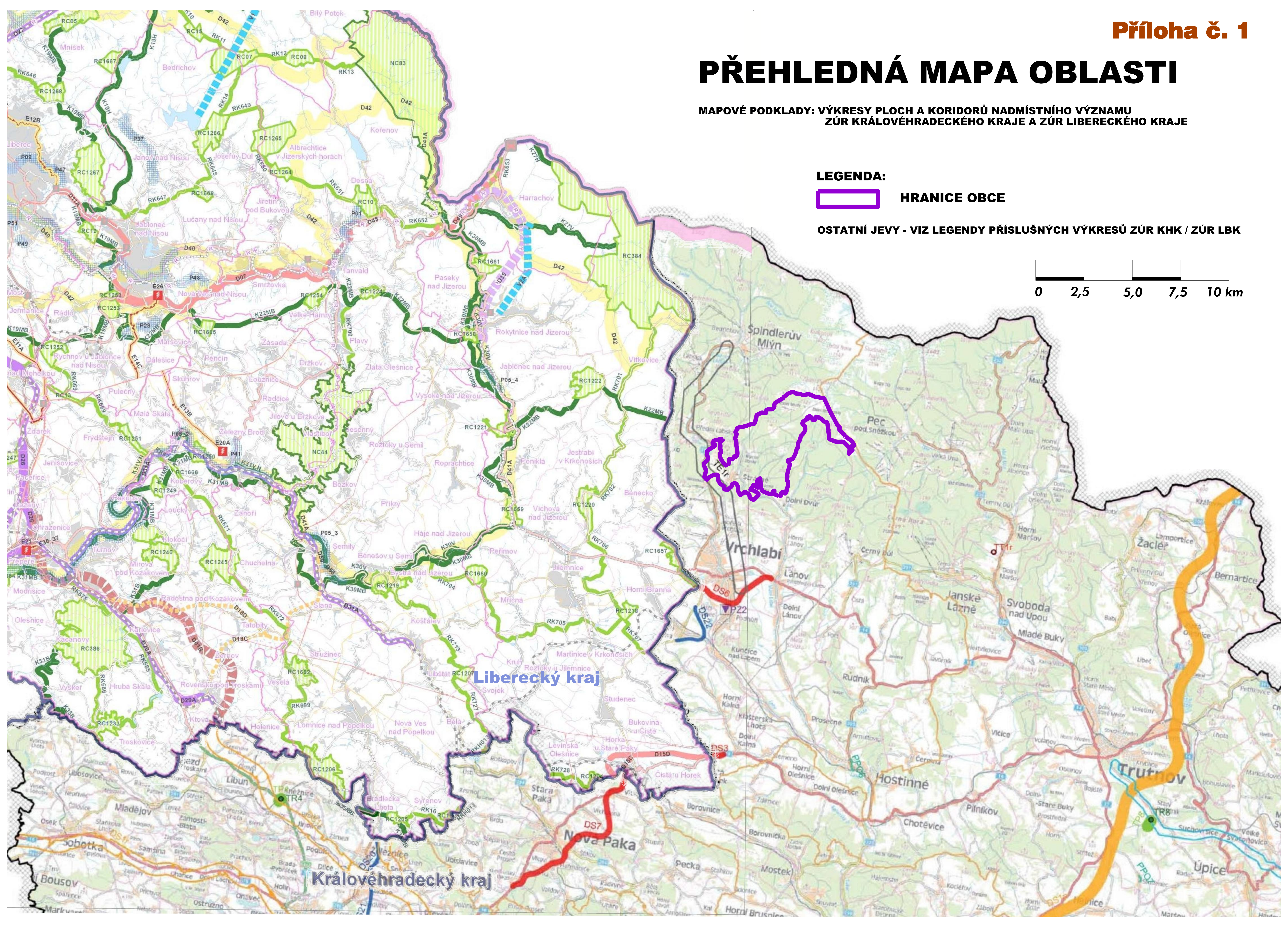
# PŘEHLEDNÁ MAPA OBLASTI

MAPOVÉ PODKLADY: VÝKRESY PLOCH A KORIDORŮ NADMÍSTNÍHO VÝZNAMU  
ZŮR KRÁLOVÉHRADECKÉHO KRAJE A ZŮR LIBERECKÉHO KRAJE

**LEGENDA:**

 **HRANICE OBCE**

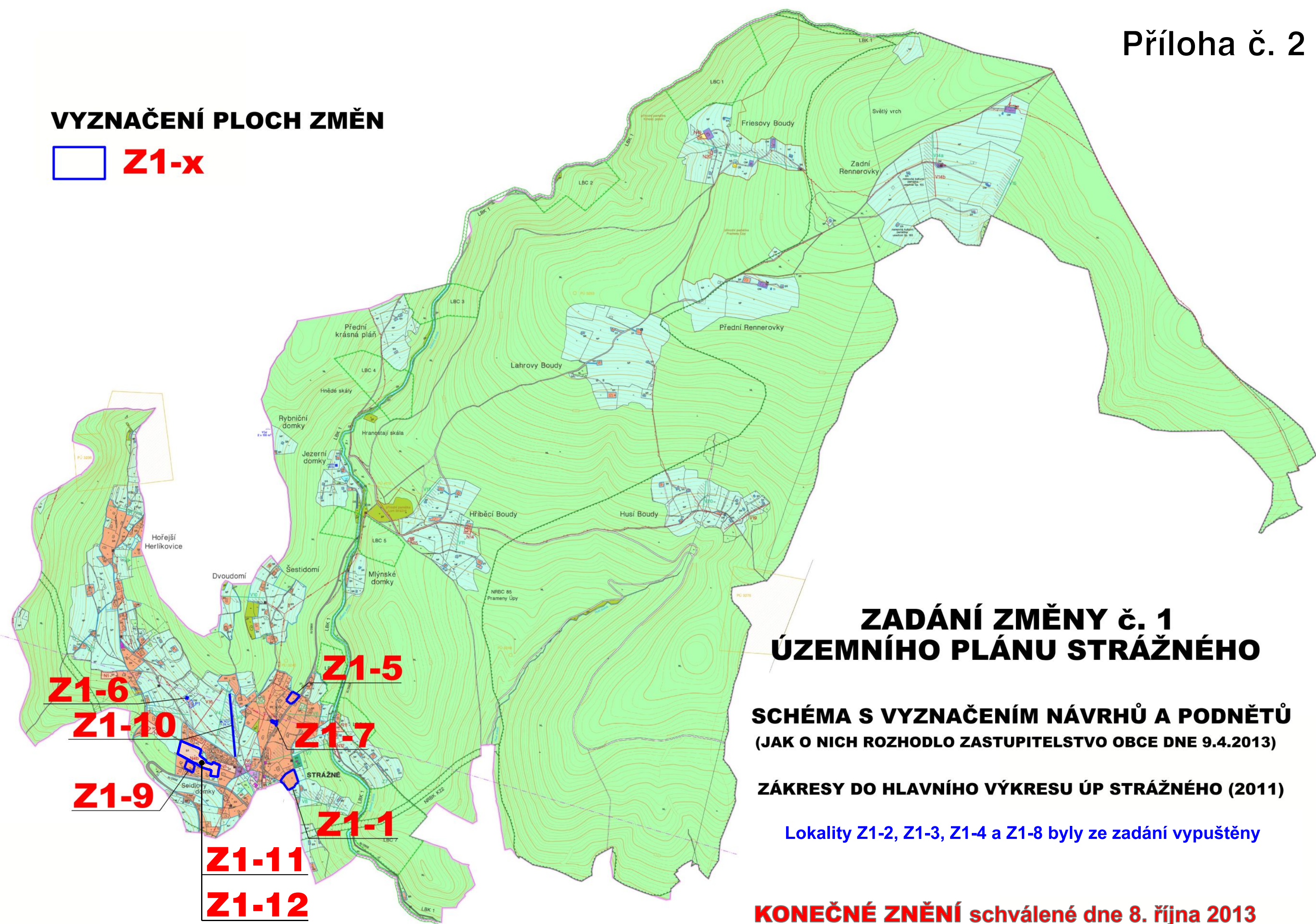
**OSTATNÍ JEVI - VIZ LEGENDY PŘÍSLUŠNÝCH VÝKRESŮ ZŮR KHK / ZŮR LBK**





# VYZNAČENÍ PLOCH ZMĚN

 **Z1-x**



## ZADÁNÍ ZMĚNY č. 1 ÚZEMNÍHO PLÁNU STRÁŽNÉHO

**SCHÉMA S VYZNAČENÍM NÁVRHŮ A PODNĚTŮ**  
(JAK O NICH ROZHODLO ZASTUPITELSTVO OBCE DNE 9.4.2013)

**ZÁKRESY DO HLAVNÍHO VÝKRESU ÚP STRÁŽNÉHO (2011)**

Lokality Z1-2, Z1-3, Z1-4 a Z1-8 byly ze zadání vypuštěny

**KONEČNÉ ZNĚNÍ** schválené dne 8. října 2013